



## POWIATOWY URZĄD PRACY w ŻUROMINIE

ul. Lidzbarska 27A, 09-300 Żuromin,  
tel. 23 6573163, 6574106, 6574049  
fax 23 6573163 wew.34  
e-mail: wazu@praca.gov.pl



# INFORMACJA O BEZROBOCIU I DZIAŁALNOŚCI POWIATOWEGO URZĘDU PRACY W ŻUROMINIE ZA 2022 ROK



POWIATOWY URZĄD PRACY W ŻUROMINIE

Żuromin, styczeń 2023 r.

# SPIS TREŚCI

<b>1. POZIOM I STRUKTURA BEZROBOCIA W POWIECIE ŻUROMIŃSKIM .....</b>	<b>4</b>
1.1. Stopa bezrobocia .....	4
1.2. Struktura bezrobotnych .....	9
1.2.1. Wiek bezrobotnych .....	12
1.2.2. Wykształcenie .....	12
1.2.3. Staż pracy .....	13
1.2.4. Czas pozostawania bez pracy .....	14
1.2.5. Osoby długotrwale bezrobotne .....	15
1.2.6. Osoby bezrobotne do 30 roku życia .....	18
1.2.7. Osoby bezrobotne w wieku 30 lat i więcej .....	20
1.2.8. Osoby bezrobotne powyżej 50 roku życia .....	23
1.3. Napływ i odpływ bezrobotnych .....	25
1.4. Bezrobotni z prawem do zasiłku .....	30
1.5. Osoby poszukujące pracy w tym niepełnosprawni .....	30
<b>2. USŁUGI I INSTRUMENTY RYNKU PRACY .....</b>	<b>32</b>
2.1. Realizacja usług pośrednictwa pracy .....	33
2.2. Podmioty gospodarki narodowej w powiecie żuromińskim .....	35
2.3. Realizacja usług poradnictwa zawodowego .....	39
2.4. Pośrednictwo pracy EURES .....	41
2.5. Cudzoziemcy .....	45
2.6. Szkolenia i przekwalifikowania .....	47
2.7. Instrumenty rynku pracy .....	48
2.7.1. Prace interwencyjne .....	48
2.7.2. Roboty publiczne .....	49
2.7.3. Staż .....	49
2.7.4. Środki na podjęcie działalności gospodarczej .....	50
2.7.5. Refundacja kosztów wyposażenia lub doposażenia stanowiska pracy dla skierowanego bezrobotnego .....	50
2.7.6. Prace społecznie użyteczne .....	51
2.7.7. Bon na zasiedlenie dla bezrobotnego do 30 roku życia .....	51
2.7.8. Bon szkoleniowy dla osób do 30 roku życia .....	51
2.7.9. Dodatek aktywizacyjny .....	52
2.7.10. Refundacja kosztów poniesionych na wynagrodzenia skierowanych osób bezrobotnych lub poszukujące pracy w DPS albo jednostce organizacyjnej WR i PZ .....	52

2.7.11.	Dofinansowanie wynagrodzenia za bezrobotnego, który ukończył 50 rok życia .....	52
2.7.12.	Krajowy Fundusz Szkoleniowy .....	57
<b>3.</b>	<b>PROJEKTY I PROGRAMY RYNKU PRACY .....</b>	<b>59</b>
3.1.	Projekty współfinansowane przez Unię Europejską ze środków Europejskiego Funduszu Społecznego .....	59
3.2.	Programy rynku pracy.....	60
<b>4.</b>	<b>DZIAŁANIA PROMUJĄCE USŁUGI ŚWIADCZONE PRZEZ POWIATOWY URZĄD PRACY W ŻUROMINIE .....</b>	<b>63</b>
<b>5.</b>	<b>WYDATKI FUNDUSZU PRACY .....</b>	<b>67</b>
<b>6.</b>	<b>OBSŁUGA FORMALNA KLIENTÓW .....</b>	<b>76</b>
<b>7.</b>	<b>ORGANIZACJA I ZARZĄDZANIE .....</b>	<b>81</b>

## 1. POZIOM I STRUKTURA BEZROBOCIA W POWIECIE ŻUROMIŃSKIM

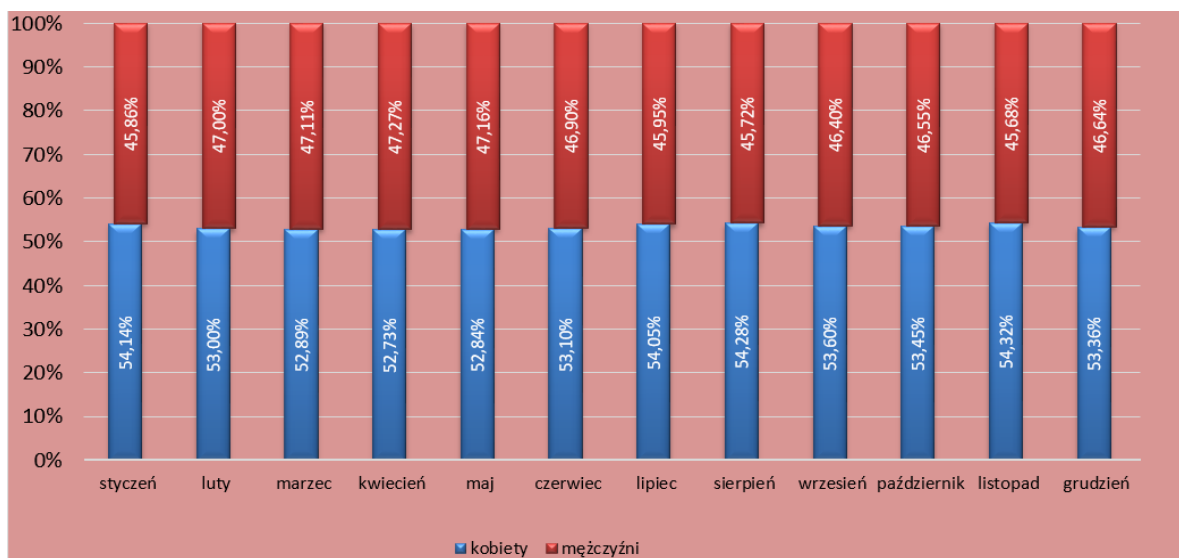
### 1.1. Stopa bezrobocia

Na koniec grudnia 2022 r. w Powiatowym Urzędzie Pracy w Żurominie zarejestrowanych było 2069 osób bezrobotnych, w tym 1104 kobiety (53,36% ogółu). Porównując sytuację ze stanem z grudnia 2021 r., kiedy zarejestrowane były 2162 osoby bezrobotne, w tym 1190 kobiet (55,04%), odnotowano spadek liczby bezrobotnych o 4,3%.

Liczbę osób bezrobotnych w poszczególnych miesiącach w 2022 r. przedstawia poniższa tabela

Liczba osób bezrobotnych w poszczególnych miesiącach											
Styczeń	luty	marzec	kwiecień	maj	czerwiec	lipiec	sierpień	wrzesień	październik	listopad	grudzień
2261	2236	2114	2069	2027	1983	2011	2010	2026	2015	2132	2069
w tym kobiet											
1224	1185	1118	1091	1071	1053	1087	1091	1086	1077	1158	1104
54,14%	53,00%	52,89%	52,73%	52,84%	53,10%	54,05%	54,28%	53,60%	53,45%	54,32%	53,36%





Stopa bezrobocia na terenie powiatu żuromińskiego na dzień 31.12.2022 r. wynosiła 16,4%, natomiast na dzień 31 grudnia 2021 r. – 13,1%.

Stopa bezrobocia rejestrowanego przed i po rewizji GUS dla Polski, województwa mazowieckiego i powiatu żuromińskiego

za okres	przed rewizją			po rewizji		
	POLSKA	WOJ. MAZOWIECKIE	POWIAT ŻUROMIŃSKI	POLSKA	WOJ. MAZOWIECKIE	POWIAT ŻUROMIŃSKI
12-2021	5,40%	4,60%	13,10%	5,80%	4,70%	17,10%
01-2022	5,40%	4,70%	13,60%	5,90%	4,80%	17,70%
02-2022	5,50%	4,70%	13,50%	5,90%	4,80%	17,50%
03-2022	5,40%	4,60%	12,80%	5,80%	4,70%	16,70%
04-2022	5,20%	4,50%	12,60%	5,60%	4,60%	16,40%
05-2022	5,10%	4,40%	12,30%	5,40%	4,50%	16,10%
06-2022	4,90%	4,30%	12,10%	5,20%	4,40%	15,80%
07-2022	4,90%	4,20%	12,20%	5,20%	4,30%	16,00%
08-2022	4,80%	4,20%	12,20%	5,20%	4,30%	16,00%
09-2022				5,10%	4,20%	16,10%

Główny Urząd Statystyczny poinformował, że we wrześniu i w październiku 2022 r. opublikowana została rewizja miesięcznej stopy bezrobocia rejestrowanego dla Polski ogółem, województw i powiatów. Rewizja stopy bezrobocia rejestrowanego dokonywana jest każdego roku na przełomie września i października, przy czym:

- co roku obejmuje zweryfikowane dane o pracujących poza rolnictwem indywidualnym,
- co 10 lat dodatkowo aktualizacji podlegają dane o pracujących w rolnictwie indywidualnym (dotychczas uwzględniane były wyniki Powszechnego Spisu Rolnego z 2010 r.),

- dane o liczbie bezrobotnych pozostają bez zmian.

Zaplanowana w 2022 r. rewizja miesięcznej stopy bezrobocia<sup>[1]</sup> dla grudnia 2021 r. oraz miesięcy od stycznia do sierpnia 2022 r. uwzględni:

- ostateczne dane dotyczące liczby osób pracujących poza rolnictwem indywidualnym uzyskane ze sprawozdawczości przedsiębiorstw i jednostek sfery budżetowej, oraz
- ostateczne wyniki Powszechnego Spisu Rolnego 2020 dotyczące liczby osób pracujących w gospodarstwach indywidualnych.

Nie ulegają natomiast zmianie opublikowane dotychczas dane o liczbie osób bezrobotnych zarejestrowanych w powiatowych urzędach pracy. Zgodnie z powszechnie przyjętą metodologią, *stopa bezrobocia oznacza udział liczby osób bezrobotnych w liczbie ludności aktywnej zawodowo. Do ludności aktywnej zawodowo zalicza się osoby pracujące i bezrobotne.* Nie uwzględnia się tu osób biernych zawodowo (tzn. będących poza rynkiem pracy). Na potrzeby publikowania stopy bezrobocia rejestrowanego Główny Urząd Statystyczny wykorzystuje dane o liczbie osób zarejestrowanych w powiatowych urzędach pracy jako bezrobotne (według stanu w końcu poprzedniego miesiąca) oraz dane o liczbie osób pracujących na podstawie wyników badań GUS, dostępnych w danym okresie.

Konieczność prezentowania tego wskaźnika co miesiąc do poziomu powiatów wymusza dokonywanie szacunków, z uwagi na ograniczenia płynące z dostępności źródeł danych o pracujących. Natomiast raz w roku, we wrześniu, dostępne są ostateczne dane o pracujących poza rolnictwem indywidualnym w roku poprzednim, a co 10 lat - dane o pracujących w rolnictwie, dla których źródłem jest Powszechny Spis Rolny. Stopa bezrobocia rejestrowanego jest publikowana na bieżąco z częstotliwością miesięczną na stronie internetowej GUS, w obszarze tematycznym: Rynek Pracy – Bezrobocie rejestrowane [Główny Urząd Statystyczny / Obszary tematyczne / Rynek pracy / Bezrobocie rejestrowane](#). W końcu września 2022 r. w Dzienniku Urzędowym Rzeczypospolitej Polskiej „Monitor Polski” oraz w Obwieszczeniu Prezesa Głównego Urzędu Statystycznego zostały opublikowane ostateczne wartości dotyczące przeciętnej stopy bezrobocia w kraju oraz na obszarze powiatów według stanu na 30 czerwca 2022 r. (zobowiązanie ustawowe dla GUS<sup>[2]</sup>), natomiast w październiku zaprezentowana została zbiorcza korekta danych miesięcznych obejmująca okres od grudnia 2021 r. do sierpnia 2022 r. dla Polski ogółem, województw i powiatów. Dane za wrzesień 2022 r., opublikowane w październiku, bazują już na najnowszych wynikach badań GUS.

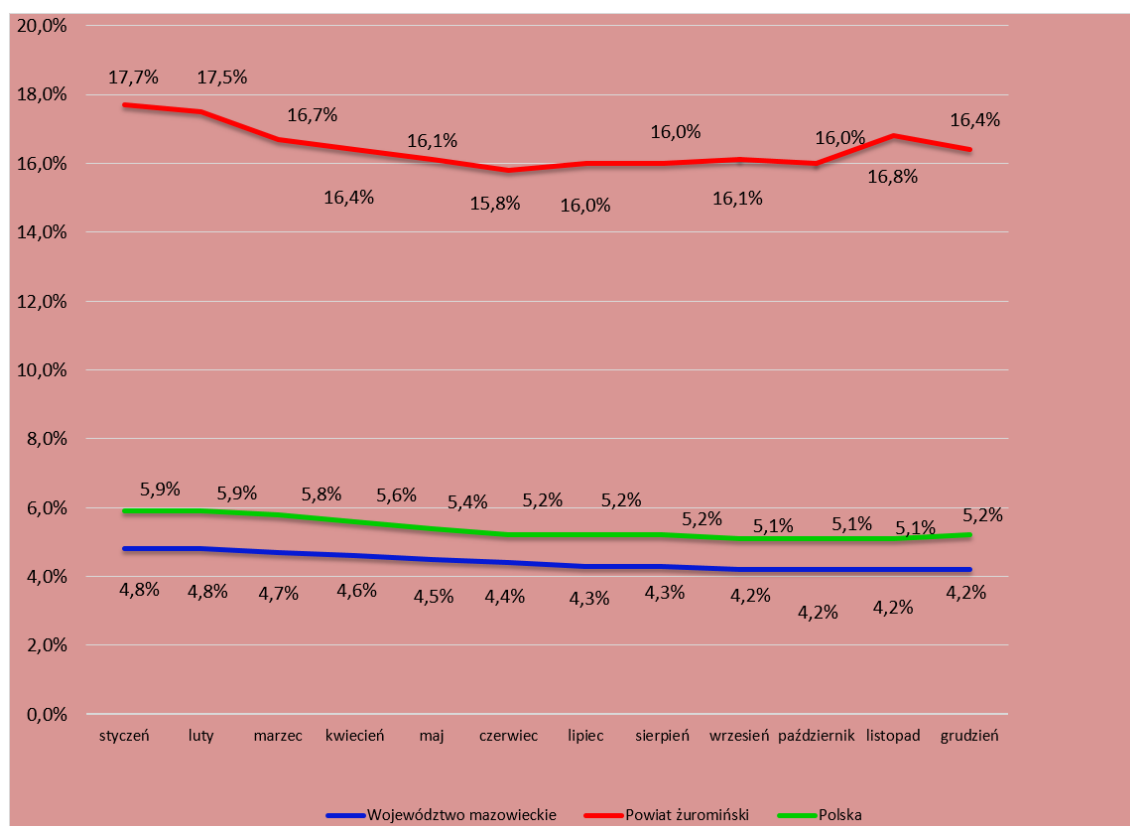
<sup>[1]</sup> Kalendarz rewizji danych statystycznych w 2022 r. jest zamieszczony na stronie internetowej GUS: <https://bip.stat.gov.pl/dzialalnosc-statystyki-publicznej/polityka-rewizji-danych-statystycznych-oraz-zasady-postepowania-z-bledami-publicyjnymi/>.

[2] art. 82 ustawy z dnia 20 kwietnia 2004 r. o promocji zatrudnienia i instytucjach rynku pracy, obowiązującej od 01 czerwca 2004 r. (Dz. U. z 2022 r. poz. 690 ze zm.).

Poziom stopy bezrobocia w poszczególnych miesiącach w 2022 r. przedstawia poniższa tabela

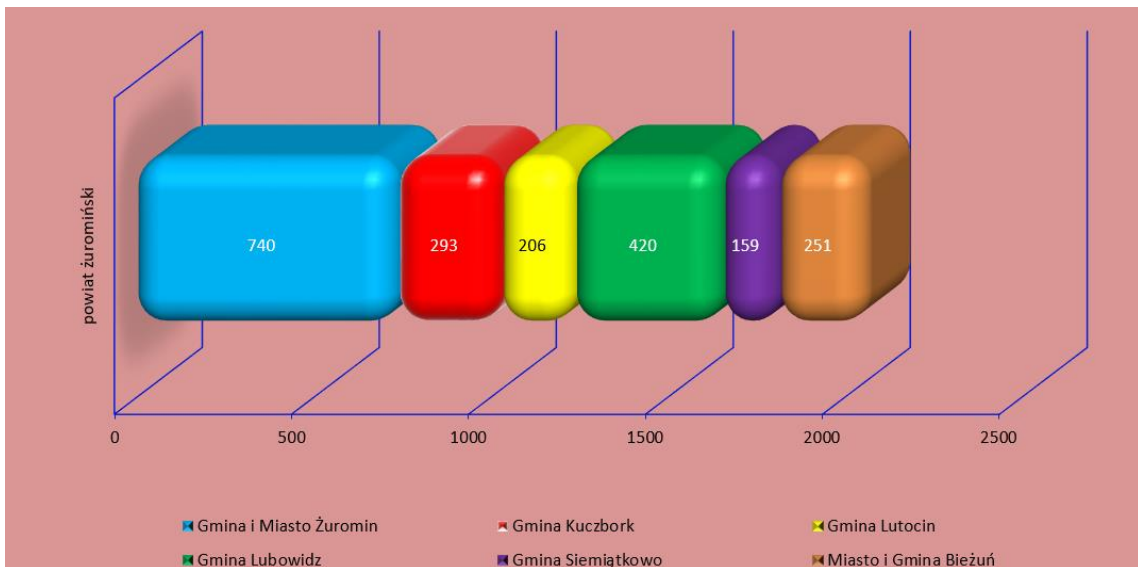
Poziom stopy bezrobocia w poszczególnych miesiącach											
Styczeń	luty	marzec	kwiecień	maj	czerwiec	lipiec	sierpień	wrzesień	październik	listopad	grudzień
<b>Polska</b>											
5,9%	5,9%	5,8%	5,6%	5,4%	5,2%	5,2%	5,2%	5,1%	5,1%	5,1%	5,2%
<b>Województwo mazowieckie</b>											
4,8%	4,8%	4,7%	4,6%	4,5%	4,4%	4,3%	4,3%	4,2%	4,2%	4,2%	4,2%
<b>Powiat żuromiński</b>											
17,7%	17,5%	16,7%	16,4%	16,1%	15,8%	16,0%	16,0%	16,1%	16,0%	16,8%	16,4%

Stopa bezrobocia na obszarze działania Powiatowego Urzędu Pracy przekroczyła 150% przeciętnej stopy bezrobocia w kraju w dniu 30 czerwca 2022 r. w związku z czym okres pobierania zasiłku dla bezrobotnych wynosi 12 miesięcy.



Liczbę osób bezrobotnych w poszczególnych gminach powiatu żuromińskiego w latach 2021-2022 przedstawia poniższa tabela

L.p.	Miasto/Gmina	Stan na dzień 31.12.2021 r.		Stan na dzień 31.12.2022 r.		Wzrost /spadek bezrobocia w liczbach bezwzględnych	Współczynnik dynamiki spadek/wzrost K=1 >1>
		Liczba zarejestrowanych bezrobotnych		Liczba zarejestrowanych bezrobotnych			
		w liczbach bezwzględnych	% do ogólnej liczby bezrobotnych	w liczbach bezwzględnych	% do ogólnej liczby bezrobotnych		
1.	Miasto Żuromin	466	21,55%	450	21,75%	-16	0,966
2.	Gmina Żuromin	313	14,48%	290	14,02%	-23	0,927
3.	Gmina Kuczbork	275	12,72%	293	14,16%	18	1,065
4.	Gmina Lutocin	194	8,97%	206	9,96%	12	1,062
5.	Miasto Lubowidz	95	4,39%	97	4,69%	2	1,021
6.	Gmina Lubowidz	330	15,26%	323	15,61%	-7	0,979
7.	Gmina Siemiątkowo	181	8,37%	159	7,68%	-22	0,878
8.	Miasto Biezuń	121	5,60%	109	5,27%	-12	0,901
9.	Gmina Biezuń	187	8,65%	142	6,86%	-45	0,759
Ogółem powiat żuromiński		2162	100,00%	2069	100,00%	-93	0,957



Z danych przedstawionych w powyższej tabeli wynika, że w 2022 r. spadek liczby bezrobotnych odnotowano w gminie Biezuń i gminie Siemiątkowo, natomiast wzrost odnotowano w gminie Kuczbork.



## 1.2. Struktura bezrobotnych

Analiza danych zawartych w poniższej w tabeli pokazuje, że w roku 2022 nadal utrzymuje się wysoki udział osób długotrwale bezrobotnych w ogólnej liczbie bezrobotnych, jednocześnie nastąpił spadek o 2,4 punktu procentowego (z 63,8% w 2021 r. do 61,4%). O 0,7 punktu procentowego odnotowano spadek udziału bezrobotnych kobiet, które nie podjęły zatrudnienia po urodzeniu dziecka (z 15,7% w 2021 r. do 15,0%) oraz o 1,7 punktu procentowego bezrobotnych posiadających co najmniej jedno dziecko do 6 roku życia (z 14,3% do 12,6%).

Spadek również odnotowano w udziale bezrobotnych powyżej 50 roku życia (z 24,7% do 23,4%), oraz z grupy bezrobotnych bez kwalifikacji zawodowych (z 36,0% do 35,5%). Niewielki wzrost odnotowano wśród bezrobotnych do 25 roku życia (z 14,4% w 2021 r. do 14,9%), osób bez doświadczenia zawodowego (z 24,3% do 24,5%) oraz osób niepełnosprawnych (z 2,4% do 2,5%).

Struktura bezrobotnych zarejestrowanych w Powiatowym Urzędzie Pracy w Żurominie znajdujących się w szczególnej sytuacji na rynku pracy stan na dzień 31.12.2021 r. i 31.12.2022 r.

L.p.	Wyszczególnienie	31.12.2021 r.		31.12.2022 r.	
		liczba	%	liczba	%
1.	Bezrobotni do 25 roku życia	311	14,4%	309	14,9%
2.	Bezrobotni długotrwale	1379	63,8%	1270	61,4%
3.	Bezrobotni powyżej 50 roku życia	534	24,7%	485	23,4%
4.	Bezrobotni bez kwalifikacji zawodowych	779	36,0%	735	35,5%
5.	Bezrobotni bez doświadczenia zawodowego	526	24,3%	507	24,5%
6.	Kobiety, które nie podjęły zatrudnienia po urodzeniu dziecka	340	15,7%	311	15,0%
7.	Bezrobotni posiadający co najmniej jedno dziecko do 6 roku życia	309	14,3%	260	12,6%
8.	Bezrobotni niepełnosprawni	51	2,4%	52	2,5%

Ranking wg zawodów – najliczniejsze grupy (ograniczenie do 20 osób) – stan na 31.12.2022 r.

nazwa zawodu	kod zawodu	ogółem	mężczyźni	kobiety
Bez zawodu	0	328	146	182
Sprzedawca*	522301	187	11	176
Technik handlowiec*	522305	66	9	57
Robotnik gospodarczy	515303	64	40	24
Rolnik*	613003	63	28	35
Ślusarz*	722204	55	53	2
Technik rolnik*	314207	46	15	31
Technik mechanik*	311504	41	39	2
Technik ekonomista*	331403	39	6	33
Kucharz*	512001	37	4	33
Pomocniczy robotnik budowlany	931301	35	35	0
Mechanik pojazdów samochodowych*	723103	32	32	0
Murarz	711202	31	31	0
Krawiec*	753105	31	1	30
Technik informatyk*	351203	30	24	6

Specjalista administracji publicznej	242217	27	9	18
Piekarz*	751204	27	22	5
Fryzjer*	514101	26	0	26
Tokarz w metalu	722314	24	23	1
Pozostali pracownicy wykonujący prace proste gdzie indziej niesklasyfikowani	962990	24	17	7
Cukiernik*	751201	23	6	17
Pedagog	235921	22	4	18

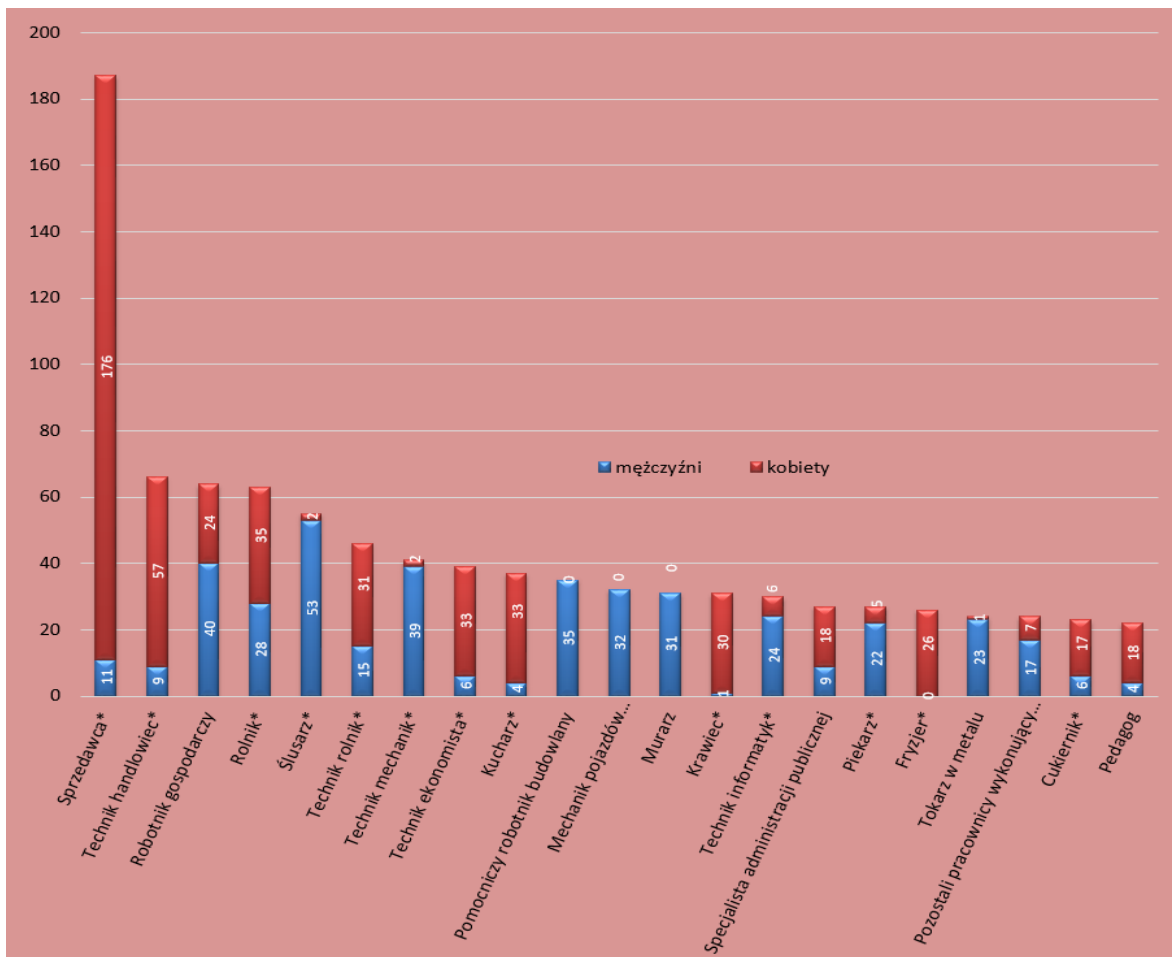
Ranking wg zawodów – najliczniejsze grupy (ograniczenie do 20 osób wśród mężczyzn)  
– stan na 31.12.2022 r.

nazwa zawodu	kod zawodu	mężczyźni
Bez zawodu	0	146
Ślusarz*	722204	53
Robotnik gospodarczy	515303	40
Technik mechanik*	311504	39
Pomocniczy robotnik budowlany	931301	35
Mechanik pojazdów samochodowych*	723103	32
Murarz	711202	31
Rolnik*	613003	28
Technik informatyk*	351203	24
Tokarz w metalu	722314	23
Piekarz*	751204	22

Ranking wg zawodów – najliczniejsze grupy (ograniczenie do 20 osób wśród kobiet)  
– stan na 31.12.2022 r.

nazwa zawodu	kod zawodu	kobiety
Bez zawodu	0	182
Sprzedawca*	522301	176
Technik handlowiec*	522305	57
Rolnik*	613003	35
Technik ekonomista*	331403	33
Kucharz*	512001	33
Technik rolnik*	314207	31
Krawiec*	753105	30
Fryzjer*	514101	26
Robotnik gospodarczy	515303	24

Wykres bez kodu zawodu 0 (bez zawodu)



Bezrobotni w wybranych kategoriach zarejestrowani w poszczególnych gminach w powiecie żuromińskim na dzień 31.12.2022 r.

L.p.	Miasto/Gmina	Liczba zarejestrowanych bezrobotnych	Kobiety	Będący w szczególnej sytuacji na rynku pracy		
				Do 30 roku życia	Powyżej 50 roku życia	Długotrwale bezrobotni
1.	Bieżeń miasto	<b>109</b>	<b>54</b>	<b>25</b>	<b>35</b>	<b>73</b>
		5,27%	49,54%	22,94%	32,11%	66,97%
2.	Bieżeń gmina	<b>142</b>	<b>71</b>	<b>47</b>	<b>26</b>	<b>93</b>
		6,86%	50,00%	33,10%	18,31%	65,49%
3.	Kuczbork - Osada	<b>293</b>	<b>170</b>	<b>87</b>	<b>63</b>	<b>177</b>
		14,16%	58,02%	29,69%	21,50%	60,41%
4.	Lubowidz miasto	<b>97</b>	<b>42</b>	<b>23</b>	<b>29</b>	<b>62</b>
		4,69%	43,30%	23,71%	29,90%	63,92%
5.	Lubowidz gmina	<b>323</b>	<b>176</b>	<b>110</b>	<b>74</b>	<b>194</b>
		15,61%	54,49%	34,06%	22,91%	60,06%
6.	Lutocin	<b>206</b>	<b>115</b>	<b>76</b>	<b>35</b>	<b>120</b>
		9,96%	55,83%	36,89%	16,99%	58,25%
7.	Siemiątkowo	<b>159</b>	<b>82</b>	<b>55</b>	<b>29</b>	<b>108</b>
		7,68%	51,57%	34,59%	18,24%	67,92%
8.	Żuromin miasto	<b>450</b>	<b>230</b>	<b>96</b>	<b>113</b>	<b>271</b>
		21,75%	51,11%	21,33%	25,11%	60,22%
9.	Żuromin gmina	<b>290</b>	<b>164</b>	<b>87</b>	<b>81</b>	<b>172</b>
		14,02%	56,55%	30,00%	27,93%	59,31%
<b>Ogółem</b>		<b>2069</b>	<b>1104</b>	<b>606</b>	<b>485</b>	<b>1270</b>
			53,36%	29,29%	23,44%	61,38%

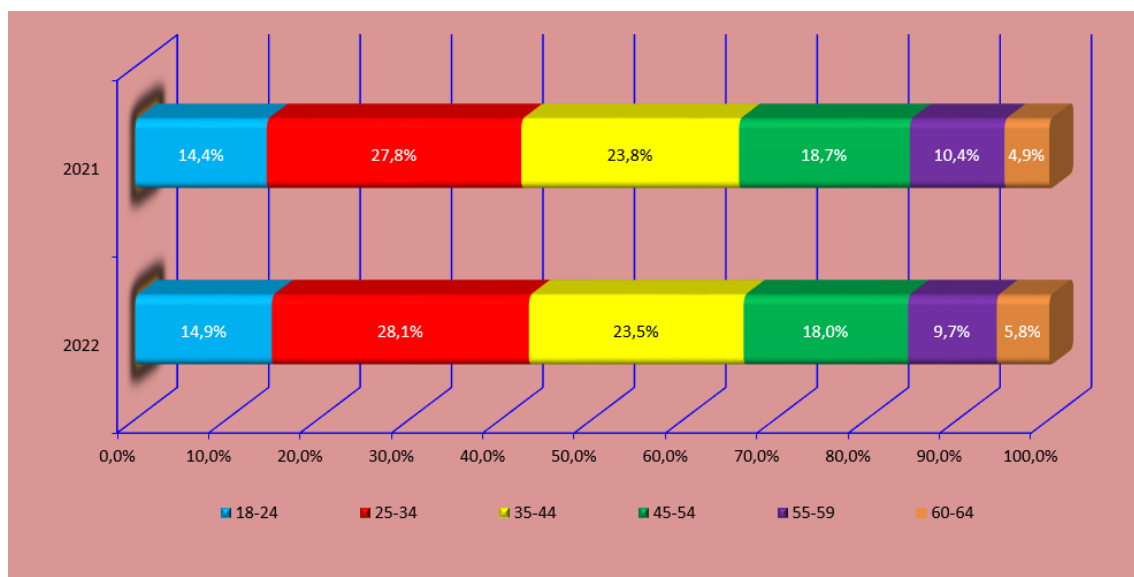
### 1.2.1. Wiek bezrobotnych

W 2022 r. w porównaniu z danymi 2021 r. pomimo takiej samej liczby osób bezrobotnych zanotowano wzrost udziału procentowego osób w wieku 60 i więcej (z 4,9% do 5,8%), osób w wieku 25-34 lata (z 27,8% do 28,1%), oraz osób w wieku 18-24 lata (z 14,4% do 14,9%).

W grupie 45-54 lat nastąpił spadek liczby osób zarejestrowanych i spadek udziału procentowego w ogólnej liczbie bezrobotnych (z 18,7% do 18,0%) czyli o 0,7%. Należy zaznaczyć, że jest to wynik spadku ogólnej liczby bezrobotnych.

W pozostałych grupach zanotowano spadek udziału procentowego w ogólnej liczbie zarejestrowanych bezrobotnych. Grupa osób w 35-44 lata (z 23,8% do 23,5%) i grupa 55-59 lat (z 10,4% do 9,7%). Należy zaznaczyć, że wiek jest cechą, która ma wpływ na indywidualną pozycję na rynku pracy. Można się spotkać z dyskryminacją, zarówno z powodu młodego wieku, jak również będąc w wieku 50+.

Bezrobotni według wieku					
18-24	25-34	35-44	45-54	55-59	60 i więcej
31.12.2022 r.					
309	582	486	372	201	119
14,9%	28,1%	23,5%	18,0%	9,7%	5,8%
31.12.2021 r.					
311	602	515	404	224	106
14,4%	27,8%	23,8%	18,7%	10,4%	4,9%



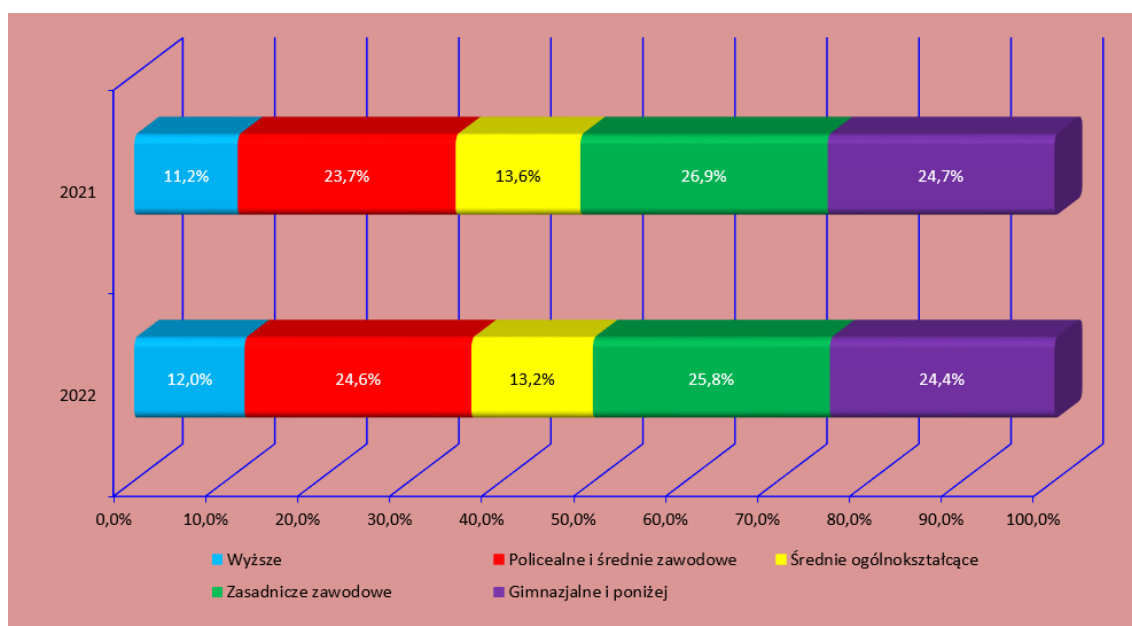
### 1.2.2. Wykształcenie

Analizując podział osób bezrobotnych pod względem poziomu wykształcenia zaobserwowano zmiany w stosunku do roku ubiegłego. Przeważającą grupą w ogólnej liczbie zarejestrowanych stanowią bezrobotni z wykształceniem zasadniczym zawodowym (533 osoby - 25,8%) przy jednoczesnym spadku z 26,9% do 25,8%, wykształceniem policealnym i średnim zawodowym

(510 osób - 24,6%). Grupa z wykształceniem gimnazjalnym i poniżej stanowi (505 osób - 24,4%) i jest grupą znajdującą się w najtrudniejszej sytuacji na rynku pracy.

W stosunku do poprzedniego roku nastąpił wzrost udziału osób w ogólnej liczbie bezrobotnych z wykształceniem wyższym (z 11,2% do 12,0%). Spadek odnotowano w grupie z wykształceniem średnim ogólnokształcącym (z 13,6% do 13,2%), należy zaznaczyć, że w tej grupie w poprzednich okresach występował duży wzrost.

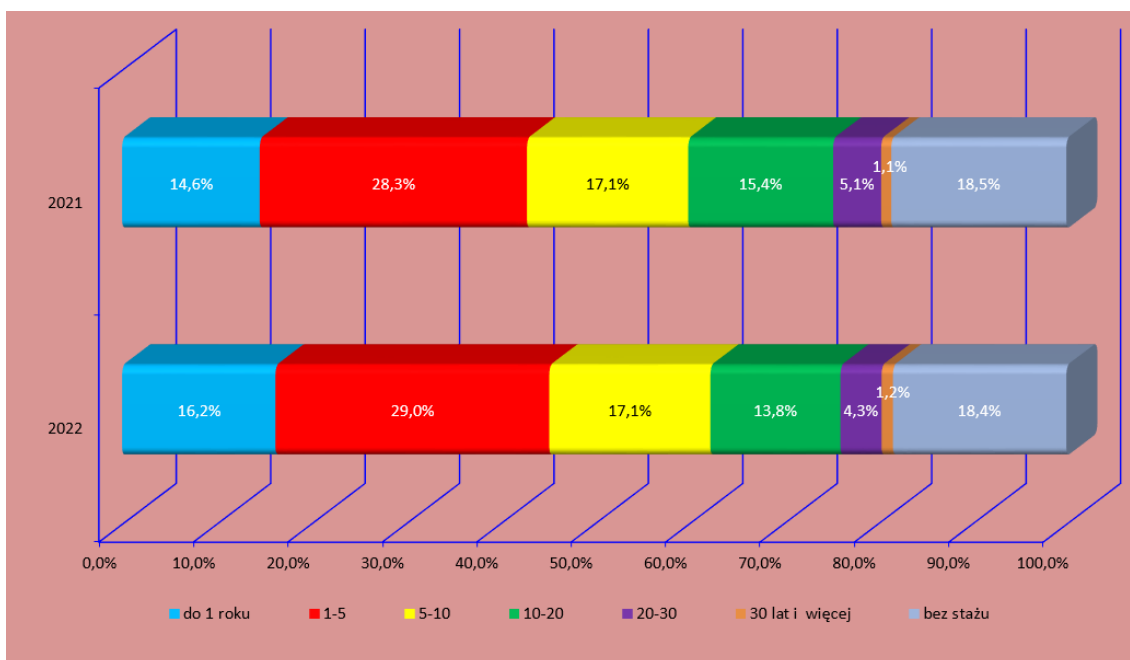
Bezrobotni według wykształcenia				
Wyższe	Policealne i średnie zawodowe	Średnie ogólnokształcące	Zasadnicze zawodowe	Gimnazjalne i poniżej
<b>31.12.2022 r.</b>				
248	510	273	533	505
12,0%	24,6%	13,2%	25,8%	24,4%
<b>31.12.2021 r.</b>				
243	512	293	581	533
11,2%	23,7%	13,6%	26,9%	24,7%



### 1.2.3. Staż pracy

Istotnym czynnikiem wpływającym na wybór pracownika przez pracodawcę jest doświadczenie zawodowe. Trudności z podjęciem zatrudnienia mają osoby bez doświadczenia, czyli takie które nie pracowały lub z krótkim stażem pracy. W strukturze osób bezrobotnych na koniec 2022 r. największe grupy reprezentowały osoby ze stażem od 1-5 lat (29,0%) i bez stażu (18,4%). Wśród osób bezrobotnych najmniej liczną grupę zarejestrowanych bezrobotnych stanowiły osoby posiadające długoletni staż pracy – powyżej 30 lat (1,2%).

Bezrobotni według stażu pracy						
do 1 roku	1-5	5-10	10-20	20-30	30 lat i więcej	bez stażu
31.12.2022 r.						
336	600	353	285	90	25	380
16,2%	29,0%	17,1%	13,8%	4,3%	1,2%	18,4%
31.12.2021 r.						
315	612	369	332	110	23	401
14,6%	28,3%	17,1%	15,4%	5,1%	1,1%	18,5%

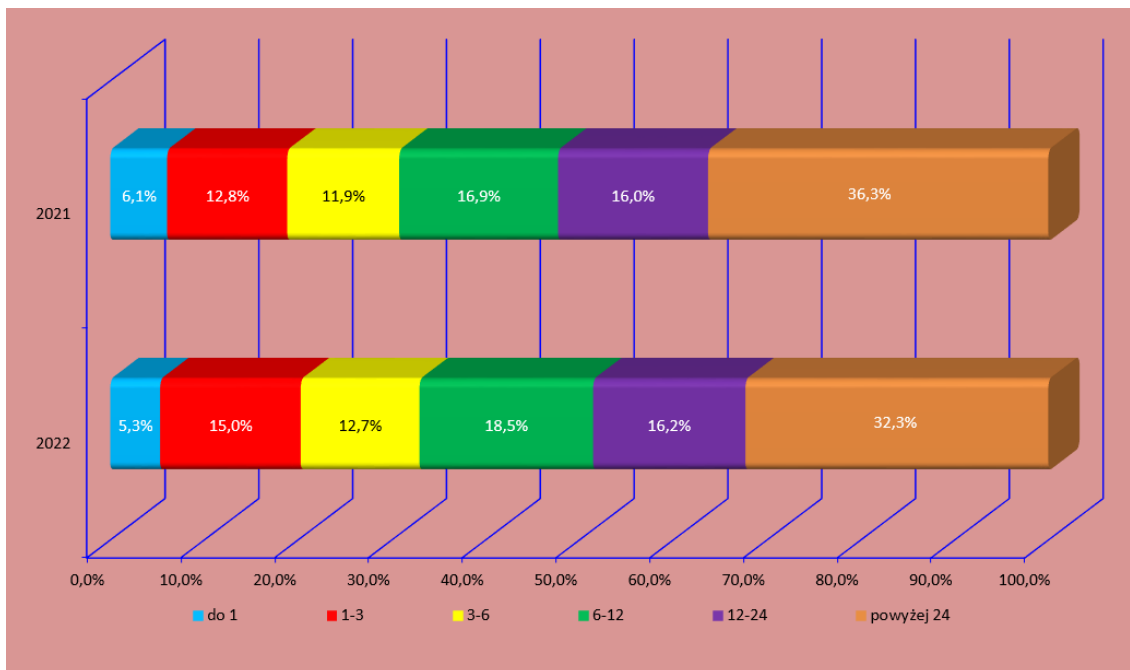


#### 1.2.4. Czas pozostawania bez pracy

Zbyt długi okres pozostawania bez pracy wpływa negatywnie na sytuację ekonomiczną bezrobotnego, a także degradację kwalifikacji i umiejętności, obniża szansę znalezienia zatrudnienia. W 2022 r. w stosunku do 2021 r. zanotowano spadek wśród bezrobotnych pozostających bez pracy powyżej 24 miesięcy (z 36,3% do 32,3%) przy jednoczesnym największym udziale wśród ogólnej liczby bezrobotnych (668 osób). Wzrost o 2,2 punktu procentowego nastąpił w grupie osób zarejestrowanych 1-3 miesięcy (z 12,8% do 15,0%), 3-6 miesięcy (z 11,9% do 12,7%). Wśród osób pozostających bez pracy 6-12 miesięcy ich udział w ogólnej liczbie bezrobotnych wzrósł (z 16,9% do 18,5%).

Grupa osób pozostających bez pracy 12-24 miesiące oscyluje w podobnych wskaźnikach procentowych jak w roku ubiegłym.

Bezrobotni według czasu pozostawania bez pracy w miesiącach					
do 1	1-3	3-6	6-12	12-24	powyżej 24
31.12.2022 r.					
110	310	262	383	336	668
5,3%	15,0%	12,7%	18,5%	16,2%	32,3%
31.12.2021 r.					
131	277	258	366	346	784
6,1%	12,8%	11,9%	16,9%	16,0%	36,3%



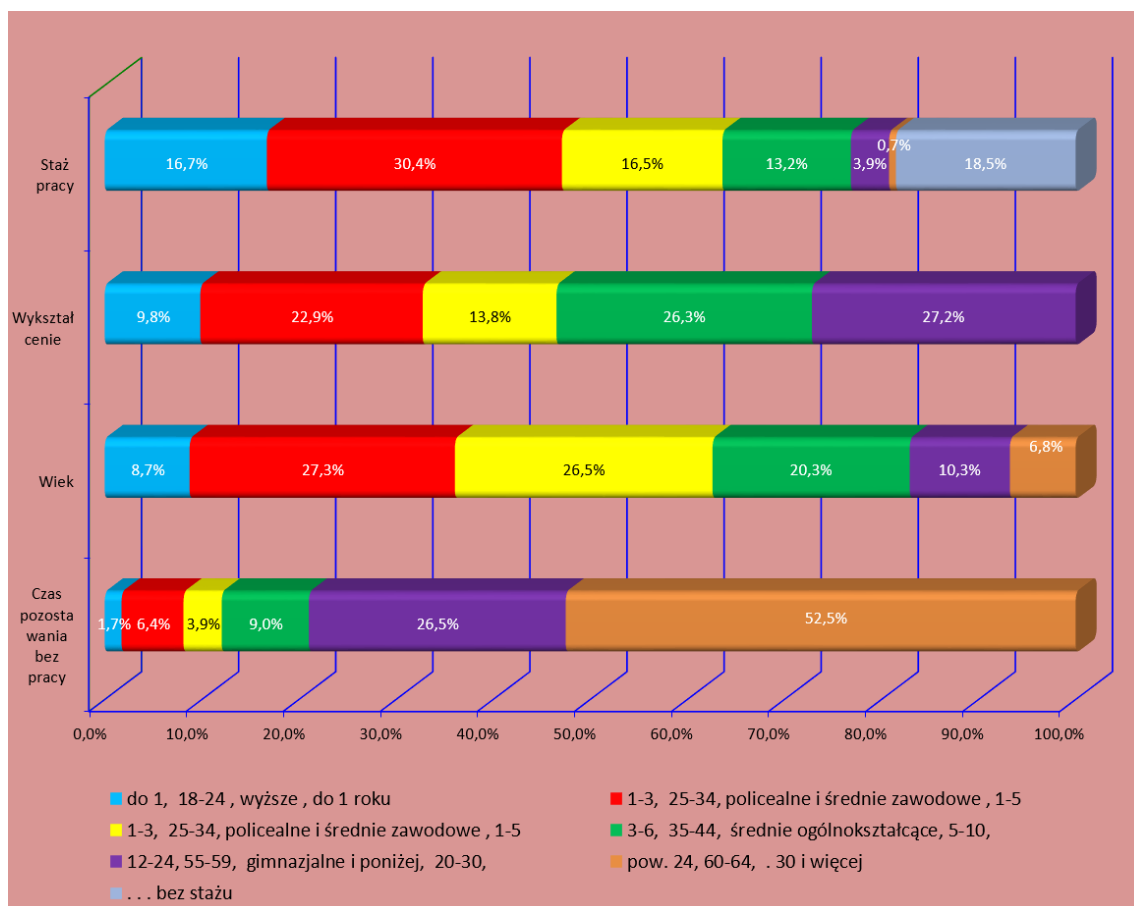
### 1.2.5. Osoby długotrwale bezrobotne

Osoby długotrwale bezrobotne pozostające bez pracy stanowią 61,38% ogólnej liczby zarejestrowanych w 2022 r. Długotrwale bezrobocie dotyka częściej kobiety niż mężczyzn, które stanowią 56,36% grupy. Niepokojącym zjawiskiem jest stosunkowo wysoki udział wśród długotrwale bezrobotnych osób z młodszych grup wiekowych. Osoby bezrobotne w wieku 25-34 lata stanowią 26,61%, a w wieku 35-44 lata 25,84% grupy. Wśród długotrwale bezrobotnych dominują osoby z wykształceniem podstawowym i gimnazjalnym stanowiące 25,96%, zawodowym 26,45%, średnim zawodowym i policealnym 22,31% grupy. Nasuwa się stwierdzenie, że im niższe wykształcenie tym większe zagrożenie długotrwałą biernością zawodową. Dla porównania osoby z wykształceniem wyższym stanowią 9,58% grupy. Długookresowe pozostawanie bez zatrudnienia skutkuje brakiem możliwości zdobywania doświadczenia zawodowego. Z uwagi na to duża część osób długotrwale bezrobotnych tj. 45,85% grupy legitymuje się stosunkowo krótkim okresem zatrudnienia do 5 lat. Dłuższym trwającym od 5 do 10 lat stażem pracy legitymuje się 16,10% grupy, a osoby które przepracowały łącznie ponad 10 lat stanowią 17,40% grupy. Żadnego stażu pracy nie posiada 18,02% przedstawicieli grupy. Pozostawanie bez pracy przez długi okres czasu skutkuje brakiem

możliwości zdobywania doświadczenia zawodowego, jakże istotnego z punktu widzenia pracodawców. Przyczyną długotrwałego bezrobocia jest również brak kwalifikacji zawodowych, co jest istotną barierą w powrocie do aktywności zawodowej.

Wyszczególnienie	grudzień 2022 r.	grudzień 2021 r.	grudzień 2020 r.
Ogółem bezrobotni	2069	2162	2370
Wyszczególnienie Osoby długotrwale bezrobotne			
Osoby długotrwale bezrobotne	1304	1379	1508
% w ogólnej liczbie zarejestrowanych	61,38%	63,78%	63,63%
kobiety	735	827	897
mężczyźni	535	552	611
Niepełnosprawni	34	38	36
<b>Czas pozostawania bez pracy</b>			
do 1	22	36	19
1 -3	81	84	77
3 - 6	50	48	45
6 - 12	114	82	110
12 - 24	336	346	484
pow. 24	667	783	773
<b>Wiek</b>			
18-24	111	129	149
25-34	347	397	446
35-44	337	340	376
45-54	258	273	289
55-59	131	165	170
60-64	86	75	78
<b>Wykształcenie</b>			
wyższe	125	162	154
policealne i średnie zawodowe	291	342	306
średnie ogólnokształcące	175	190	172
zasadnicze zawodowe	334	418	391
gimnazjalne i poniżej	345	396	383
<b>Staż pracy</b>			
do 1 roku	212	237	260
1 -5	386	401	446
5 - 10	210	214	232
10 -20	168	190	207
20-30	50	57	57
30 i więcej	9	12	16
bez stażu	235	268	290





Ranking wg zawodów osób długotrwale bezrobotnych – najliczniejsze grupy (ograniczenie do 20 osób) – stan na 31.12.2022 r.

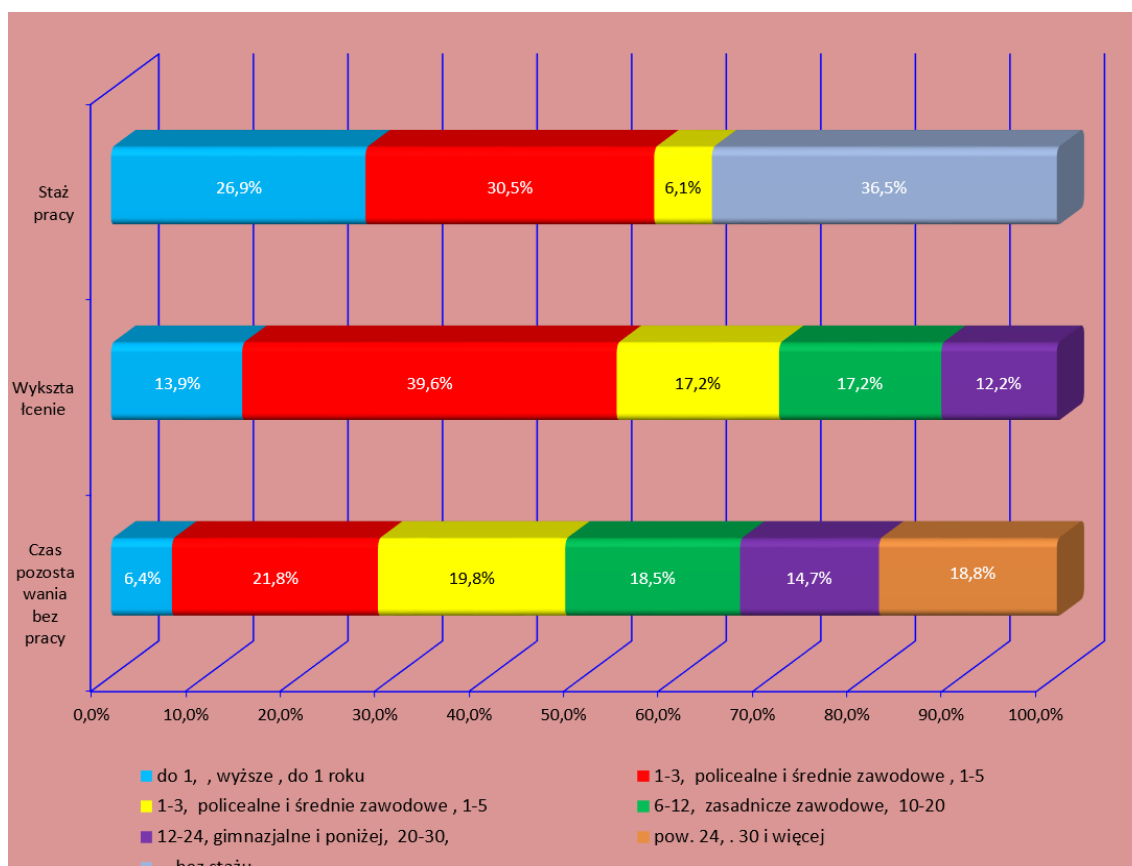
Nazwa zawodu	kod zawodu	ogółem
Bez zawodu	0	328
Sprzedawca*	522301	187
Technik handlowiec*	522305	66
Robotnik gospodarczy	515303	64
Rolnik*	613003	63
Ślusarz*	722204	55
Technik rolnik*	314207	46
Technik mechanik*	311504	41
Technik ekonomista*	331403	39
Kucharz*	512001	37
Pomocniczy robotnik budowlany	931301	35
Mechanik pojazdów samochodowych*	723103	32
Murarz	711202	31
Krawiec*	753105	31
Technik informatyk*	351203	30
Specjalista administracji publicznej	242217	27
Piekarz*	751204	27
Fryzjer*	514101	26
Tokarz w metalu	722314	24
Pozostali pracownicy wykonujący prace proste gdzie indziej niesklasyfikowani	962990	24
Cukiernik*	751201	23
Pedagog	235921	22

### 1.2.6. Osoby bezrobotne do 30 roku życia

Osoby bezrobotne do 30 roku życia z końcem 2022 r. stanowiły 29,29% ogółu zarejestrowanych bezrobotnych (kobiety stanowiły 56,6% grupy). Wynika to z niższego poziomu aktywności zawodowej wśród kobiet, które często w tym wieku łączą obowiązki rodzinne z zawodowymi i są od mężczyzn mniej mobilne przestrzennie. Długotrwałym bezrobociem dotkniętych jest 45,54% osób do 30 roku życia. Nieprzerwanie przez okres ponad 12 miesięcy bez pracy pozostawało 33,49% osób młodych w wieku 18-29 lat, a 18,89% grupy nie podejmowało zatrudnienia nieprzerwanie przez ponad 24 miesiące. Jest to zjawisko niepokojące. Dla osoby młodej każdy miesiąc bez pracy to utrata możliwości zdobywania umiejętności i doświadczenia zawodowego, a tym samym budowania kapitału zawodowego. Brak pracy to również brak środków finansowych, które poza źródłem utrzymania dla części osób są stymulatorem rozwoju zawodowego w postaci inwestowania części zapracowanych pieniędzy w zdobywanie nowych kwalifikacji zawodowych oraz uzupełnianie wykształcenia. W grupie tej największa liczba reprezentantów tj. 39,60% posiada wykształcenie średnie zawodowe i policealne, nieco mniej liczna grupa 17,16% legitymuje się wykształceniem średnim ogólnokształcącym oraz taki sam udział jest osób z wykształceniem zasadniczym zawodowym. Wykształceniem gimnazjalnym i niższym legitymuje się 12,21% grupy. Niepokojące jest to, iż osoby bezrobotne z grupy wiekowej 18-29 lat pomimo tego, że 70,62% w swojej grupie posiada wykształcenie co najmniej średnie, policealne lub wyższe nadal stanowi znaczącą 29,29% grupę w ogólnej liczbie zarejestrowanych. Część grupy nie jest w stanie samodzielnie, bez wsparcia instytucjonalnego przerwać bierności zawodowej, podjąć zatrudnienie i trwale związać się z rynkiem pracy. Bariery w podjęciu pracy osób młodych jest brak stażu pracy lub krótkotrwałe udokumentowane zatrudnienie. Żadnego stażu pracy nie posiada 36,46% osób bezrobotnych do 30 roku życia, a tylko 6,10% legitymuje się, co najmniej 5 letnim, ale nie przekraczającym 10 lat okresem zatrudnienia. W grupie tej zauważalny jest deficyt kwalifikacji poświadczonych świadectwem, dyplomem, dokumentem uprawniającym do wykonywania zawodu. Jest to niepokojące zjawisko z punktu widzenia zarówno osoby poszukującej pracy, jak i ją oferującej. Należy dodać, iż posiadanie kwalifikacji zgodnych z oczekiwaniami rynku pracy skraca czas poszukiwania zatrudnienia i daje szansę na uzyskanie wyższego wynagrodzenia za wykonywaną pracę.

Wyszczególnienie	grudzień 2022 r.	grudzień 2021 r.	grudzień 2020 r.
Ogółem bezrobotni	2069	2162	2370
Wyszczególnienie Osoby bezrobotne do 30 roku życia			
Osoby w wieku 18-29 lat	606	603	734
% w ogólnej liczbie zarejestrowanych	29,29%	27,89%	30,97%
kobiety	343	356	421
mężczyźni	263	247	313

niepełnosprawni	8	7	8
długotrwale bezrobotni	276	316	372
<b>Czas pozostawania bez pracy</b>			
do 1	39	50	44
1 -3	132	93	122
3 - 6	120	101	121
6 - 12	112	107	144
12 - 24	89	113	147
pow. 24	114	139	156
<b>Wykształcenie</b>			
wyższe	84	84	108
policealne i średnie zawodowe	240	225	267
średnie ogólnokształcące	104	124	168
zasadnicze zawodowe	104	96	112
gimnazjalne i poniżej	74	74	79
<b>Staż pracy</b>			
do 1 roku	163	140	169
1 -5	185	196	249
5 - 10	37	30	24
10 -20	0	0	0
20-30	0	0	0
30 i więcej	0	0	0
bez stażu	221	237	292



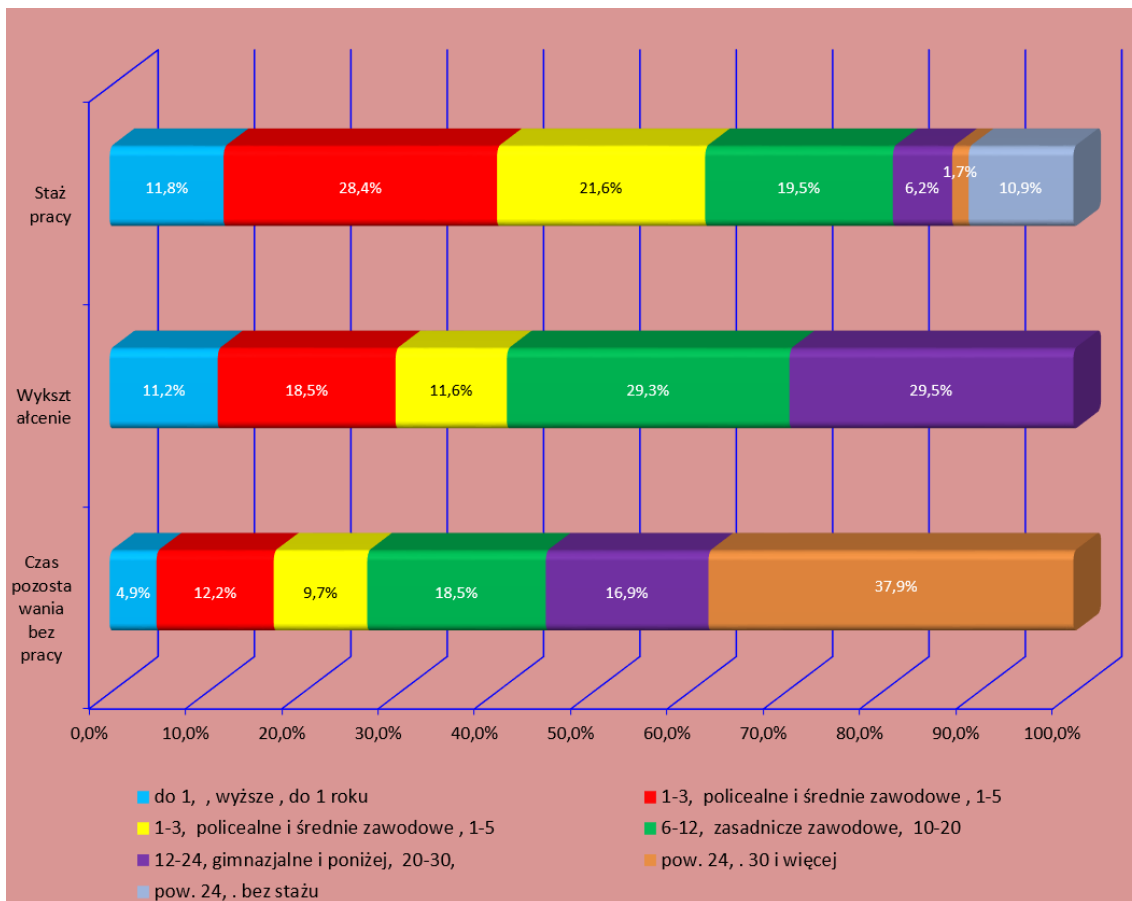
Ranking wg zawodów osób do 30 roku życia – najliczniejsze grupy (ograniczenie do 5 osób)  
– stan na 31.12.2022 r.

Nazwa zawodu	kod zawodu	ogółem
Bez zawodu	0	169
Sprzedawca*	522301	51
Technik handlowiec*	522305	37
Technik informatyk*	351203	22
Mechanik pojazdów samochodowych*	723103	18
Kucharz*	512001	16
Specjalista administracji publicznej	242217	16
Technik weterynarii*	324002	15
Fryzjer*	514101	11
Technik ekonomista*	331403	10
Cukiernik*	751201	8
Technik rolnik*	314207	7
Piekarz*	751204	7
Pozostali pracownicy wykonujący prace proste gdzie indziej niesklasyfikowani	962990	6
Pomocniczy robotnik budowlany	931301	6
Specjalista do spraw bezpieczeństwa wewnętrznego	242230	6
Technik pojazdów samochodowych*	311513	6
Pozostali pracownicy obsługi biurowej	411090	5
Ślusarz*	722204	5
Stolarz*	752205	5
Technik mechatronik*	311410	5

### 1.2.7. Osoby bezrobotne w wieku 30 lat i więcej

Osoby w wieku 30 lat i więcej są grupą, stanowiącą 71,0% ogółu bezrobotnych, zarejestrowanych w Powiatowym Urzędzie Pracy w Żurominie. W grupie tej 52,01% stanowią kobiety. Osoby w wieku 30 lat i więcej charakteryzuje niski poziom wykształcenia, 58,78% jej przedstawicieli to osoby bez wykształcenia średniego. Wykształcenie zawodowe posiada 29,32%, gimnazjalne i niższe 29,46%, średnie zawodowe i policealne 18,45%, a średnie ogólnokształcące 11,55% przedstawicieli grupy, 11,20% grupy w wieku 30 lat i więcej stanowią osoby z wykształceniem wyższym, co świadczy o tym, iż poziom wykształcenia znacząco wpływa na aktywność zawodową oraz zdolność do podjęcia i utrzymania pracy. Kwalifikacje są kluczowym atutem w procesie ubiegania się o pracę i w dużej mierze decydują o szansie na stabilne zatrudnienie, a ich brak może być jedną z przyczyn przedłużającego się w czasie poszukiwania pracy. Wśród ogółu bezrobotnych 48,04% osób w wieku 30 lat i więcej dotkniętych jest długotrwałą biernością zawodową, z czego 38,71% pozostawało bez zatrudnienia nieprzerwanie ponad 12 miesięcy, a 26,77% nie podejmowało aktywności zawodowej przez okres ponad 24 miesięcy. Niska aktywność zawodowa grupy skutkuje tym, iż 10,86% jej przedstawicieli nie posiada żadnego udokumentowanego stażu pracy, który jest istotnym czynnikiem wpływającym na zatrudnienie. Krótkim stażem pracy do 1 roku legitymuje się 11,82%, a stażem od 1 do 5 lat 28,36% grupy. Staż pracy powyżej 10 lat do 20 lat posiada 19,48%, a ponad 20 lat 6,15% jej przedstawicieli.

Wyszczególnienie	grudzień 2022 r.	grudzień 2021 r.	grudzień 2020 r.
Ogółem bezrobotni	2069	2162	2370
Wyszczególnienie Osoby bezrobotne w wieku 30 lat i więcej			
Osoby w wieku 30 lat i więcej	1463	1559	1636
% w ogólnej liczbie zarejestrowanych	71%	72,11%	69,03%
kobiety	761	834	868
mężczyźni	702	725	768
niepełnosprawni	44	44	42
długotrwale bezrobotni	994	1063	1136
Czas pozostawania bez pracy			
do 1	71	81	70
1 -3	178	184	191
3 - 6	142	157	141
6 - 12	271	259	279
12 - 24	247	233	337
pow. 24	554	645	618
Wykształcenie			
wyższe	164	159	175
policealne i średnie zawodowe	270	287	302
średnie ogólnokształcące	169	169	166
zasadnicze zawodowe	429	485	527
gimnazjalne i poniżej	431	459	466
Staż pracy			
do 1 roku	173	175	185
1 -5	415	416	427
5 - 10	316	339	347
10 -20	285	332	359
20-30	90	110	114
30 i więcej	25	23	29
bez stażu	159	164	175



Ranking wg zawodów osób powyżej 30 roku życia – najliczniejsze grupy (ograniczenie do 15 osób) – stan na 31.12.2022 r.

Nazwa zawodu	kod zawodu	ogółem
Bez zawodu	0	159
Sprzedawca*	522301	136
Rolnik*	613003	62
Robotnik gospodarczy	515303	60
Ślusarz*	722204	50
Technik rolnik*	314207	39
Technik mechanik*	311504	38
Krawiec*	753105	30
Murarz	711202	30
Technik handlowiec*	522305	29
Technik ekonomista*	331403	29
Pomocniczy robotnik budowlany	931301	29
Tokarz w metalu	722314	24
Kucharz*	512001	21
Piekarz*	751204	20
Pedagog	235921	19
Pozostali pracownicy wykonujący prace proste gdzie indziej niesklasyfikowani	962990	18
Fryzjer*	514101	15
Cukiernik*	751201	15
Szwaczka ręczna	753303	15
Mechanik samochodów osobowych	723105	15

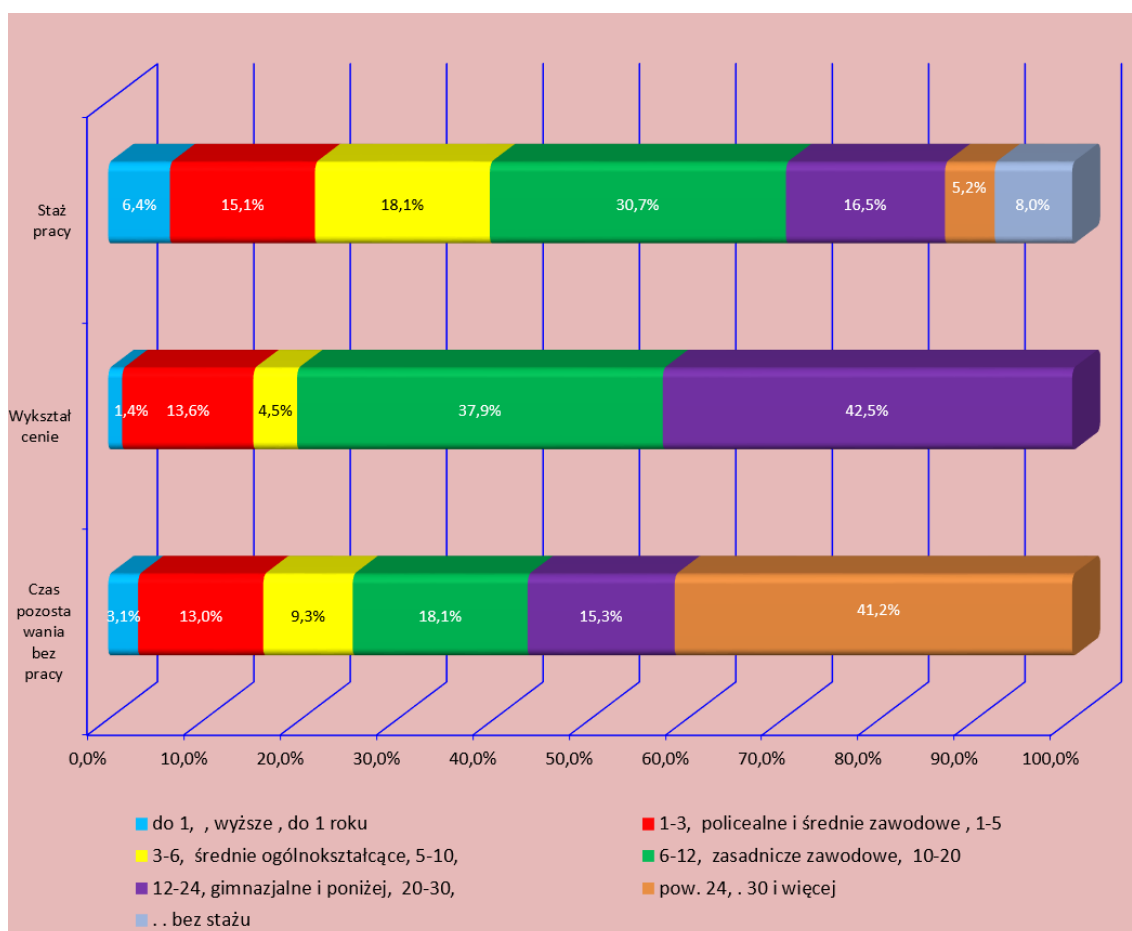
### 1.2.8. Osoby bezrobotne powyżej 50 roku życia

Osoby bezrobotne powyżej 50 roku życia to jedna z najliczniejszych grup bezrobotnych będących w szczególnej sytuacji na rynku pracy. W grudniu 2022 r. stanowili 23,44% ogółu zarejestrowanych bezrobotnych w Powiatowym Urzędzie Pracy w Żurominie.

Należy zauważyć, że o 49 osób bezrobotnych w wieku 50 lat i więcej w stosunku do stanu w grudniu 2021 r. zmniejszył się ich udział w ogólnej liczbie bezrobotnych z 24,70% do 23,44%. Należy zaznaczyć, że zmniejszeniu uległa również liczba zarejestrowanych bezrobotnych w 2022 r. w stosunku do 2021 r. o 93 osoby. Wśród osób w wieku 50 lat i więcej w odróżnieniu od innych grup bezrobotnych dominują mężczyźni, którzy stanowią 60,41% grupy. Osoby w wieku 50+ to w większości osoby posiadające niskie wykształcenie - 80,41% grupy posiada wykształcenie poniżej średniego. Wykształceniem średnim ogólnym, średnim zawodowym i policealnym legitymuje się 18,14% grupy, a wykształceniem wyższym tylko znikoma liczba 7 osób. Atutem osób powyżej 50 roku życia jest posiadany staż pracy. Ponad 10 letni udokumentowany okres zatrudnienia posiada 52,37% grupy, w tym 21,64% jej przedstawicieli ma bardzo długi, bo ponad 20 letni staż pracy. Z uwagi na powyższe większość przedstawicieli grupy to osoby z doświadczeniem zawodowym. Niestety fakt ten nie przekłada się na jej atrakcyjność na rynku pracy. Wyrzucanie, czy pomijanie na rynku pracy osób 50+ nie jest dobrym rozwiązaniem. Wiele osób, mimo, że posiada świetne kwalifikacje szukając pracy, już na starcie skazana jest na porażkę.

Wyszczególnienie	grudzień 2022 r.	grudzień 2021 r.	grudzień 2020 r.
Ogółem bezrobotni	2069	2162	2370
Wyszczególnienie	Osoby bezrobotne powyżej 50 roku życia		
Osoby w wieku 50 lat i więcej	485	534	541
% w ogólnej liczbie zarejestrowanych	23,44%	24,70%	22,83%
kobiety	192	221	215
mężczyźni	293	313	326
niepełnosprawni	19	19	19
Czas pozostawania bez pracy			
do 1	15	29	24
1 -3	63	63	66
3 - 6	45	42	37
6 - 12	88	86	86
12 - 24	74	80	108
Pow. 24	200	234	220
Wykształcenie			
wyższe	7	7	7
policealne i średnie zawodowe	66	74	74
średnie ogólnokształcące	22	23	23
zasadnicze zawodowe	184	220	233
gimnazjalne i poniżej	206	210	204

Staż pracy			
do 1 roku	31	35	39
1 -5	73	82	68
5 - 10	88	84	87
10 -20	149	175	188
20-30	80	96	98
30 i więcej	25	23	29
bez stażu	39	39	32



Ranking wg zawodów osób powyżej 50 roku życia – najliczniejsze grupy (ograniczenie do 5 osób) – stan na 31.12.2022 r.

Nazwa zawodu	kod zawodu	ogółem
Bez zawodu	0	49
Ślusarz*	722204	32
Rolnik*	613003	31
Robotnik gospodarczy	515303	24
Murarz	711202	24
Tokarz w metalu	722314	19
Sprzedawca*	522301	15
Technik rolnik*	314207	14
Pomocniczy robotnik budowlany	931301	12
Szwaczka ręczna	753303	10
Pozostali hodowcy zwierząt gdzie indziej niesklasyfikowani	612990	10
Technik mechanik*	311504	10
Technik ekonomista*	331403	7
Krawiec*	753105	7



Technik elektronik*	311408	7
Piekarz*	751204	6
Mechanik samochodów osobowych	723105	6
Elektromechanik sprzętu gospodarstwa domowego	741204	5
Mechanik-operator pojazdów i maszyn rolniczych*	834103	5
Hydraulik	712601	5
Meliorant	931203	5

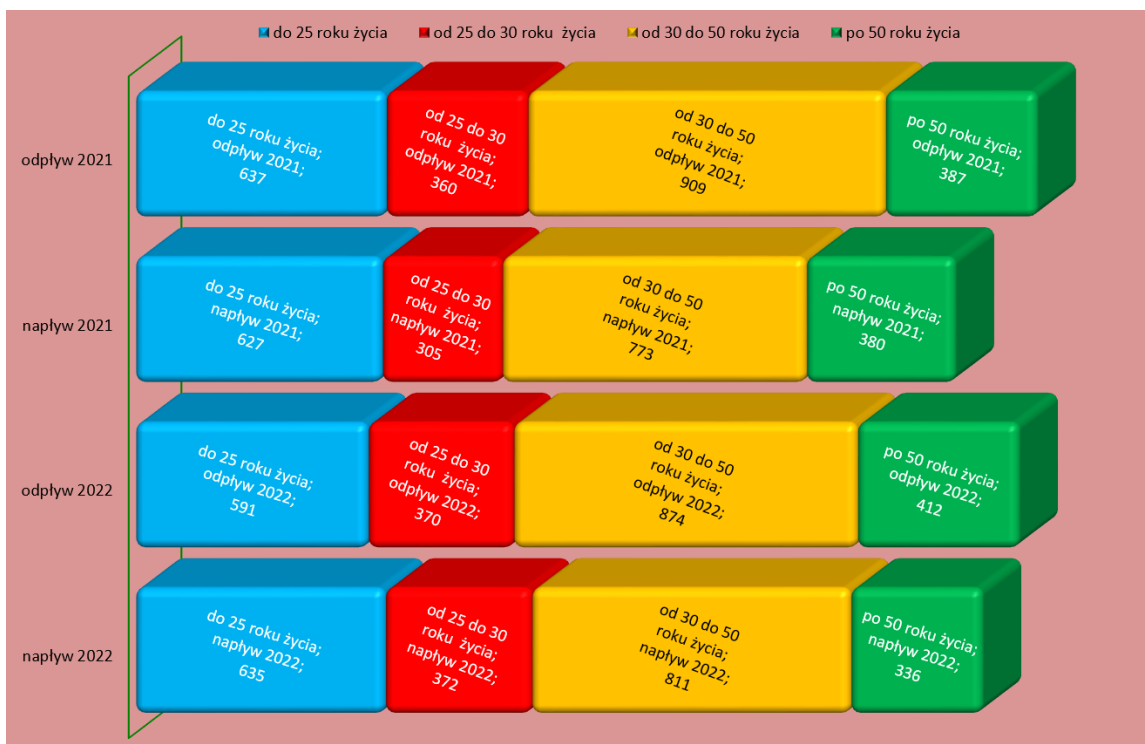
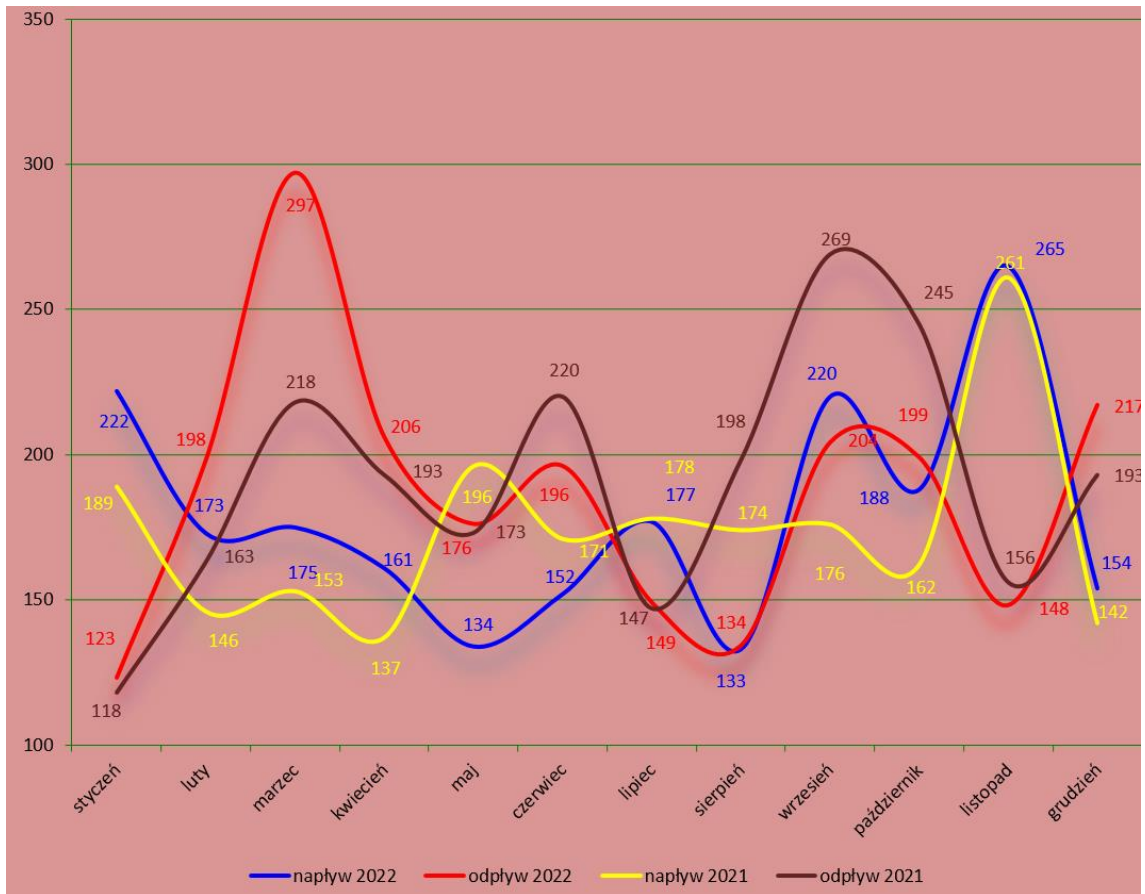
### 1.3. Napływ i odpływ bezrobotnych

W 2022 r. zarejestrowano 2145 osób (napływ), a wyrejestrowano 2247 osób (odpływ). W analizowanym okresie odpływ z ewidencji był wyższy od napływu o 102 osoby. Napływ osób bezrobotnych wzrósł w roku 2022 w porównaniu do roku 2021 o 60 osób tj. 2,8%, natomiast odpływ bezrobotnych zmalał o 46 osób tj. 2,01% w stosunku do poprzedniego roku. Zestawienie danych liczbowych dotyczących napływu i odpływu z rejestru bezrobotnych wskazuje, iż spadek bezrobocia utrzymał się przez 8 miesięcy w 2022 r.

#### Napływ i odpływ osób bezrobotnych w poszczególnych miesiącach w latach 2021-2022

Napływ 2021 r. – ogółem 2085											
styczeń	luty	marzec	kwiecień	maj	czerwiec	lipiec	sierpień	wrzesień	październik	listopad	grudzień
189	146	153	137	196	171	178	174	176	162	261	142
Odpływ 2021 r. – ogółem 2293											
118	163	218	193	173	220	147	198	269	245	156	193
Przyrost w 2021 r. – 230											
71				23		31				105	
Spadek w 2021 r. – 438											
	17	65	56		49		24	93	83		51

Napływ 2022 r. – ogółem 2145											
styczeń	luty	marzec	kwiecień	maj	czerwiec	lipiec	sierpień	wrzesień	październik	listopad	grudzień
222	173	175	161	134	152	177	133	220	188	265	154
Odpływ 2022 r. – ogółem 2247											
123	198	297	206	176	196	149	134	204	199	148	217
Przyrost w 2022 r. – 260											
99						28		16		117	
Spadek w 2022r. – 353											
	25	122	45	42	44		1		11		63



Ranking, napływ (noworejestrowani w 2022 r.) wg zawodów – najliczniejsze grupy (ograniczenie do 20 osób)

Nazwa zawodu	kod zawodu	ogółem	mężczyźni	kobiety
Bez zawodu	0	373	170	203
Sprzedawca*	522301	163	21	142
Technik handlowiec*	522305	74	13	61
Robotnik gospodarczy	515303	52	29	23
Mechanik pojazdów samochodowych*	723103	52	52	0
Technik ekonomista*	331403	47	9	38
Rolnik*	613003	45	25	20
Technik informatyk*	351203	44	33	11
Specjalista administracji publicznej	242217	40	8	32
Ślusarz*	722204	40	39	1
Kucharz*	512001	38	7	31
Technik mechanik*	311504	37	37	0
Technik rolnik*	314207	36	13	23
Piekarz*	751204	26	24	2
Pedagog	235921	25	5	20
Tokarz w metalu	722314	25	24	1
Fryzjer*	514101	24	1	23
Stolarz*	752205	24	22	2
Krawiec*	753105	24	1	23
Pomocniczy robotnik budowlany	931301	24	24	0
Ekonomista	263102	22	3	19
Pozostali pracownicy wykonujący prace proste gdzie indziej niesklasyfikowani	962990	21	17	4
Murarz	711202	20	20	0

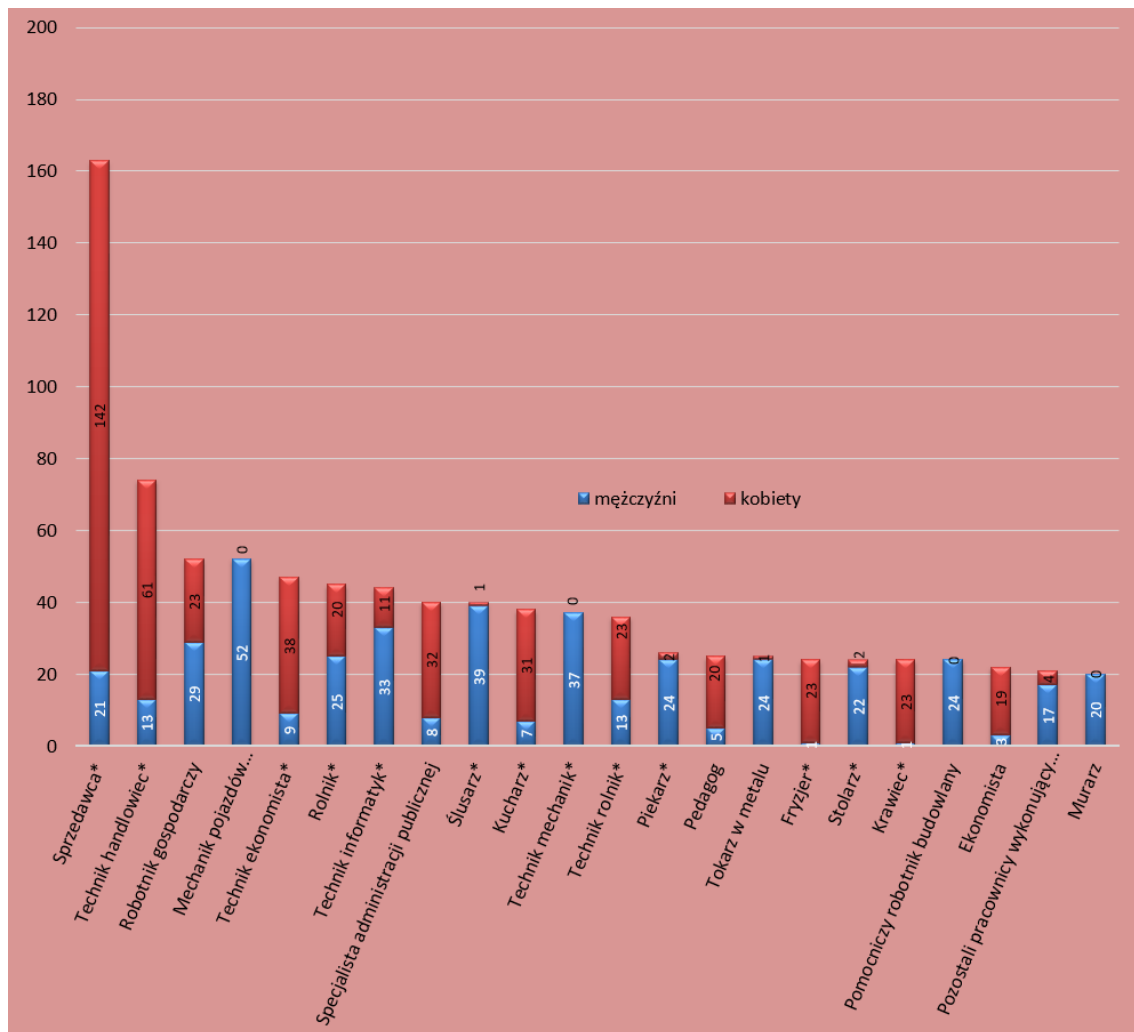
Ranking, napływ (noworejestrowani w 2022 r.) wg zawodów – najliczniejsze grupy (ograniczenie do 20 osób wśród kobiet)

Nazwa zawodu	kod zawodu	kobiety
Bez zawodu	0	203
Sprzedawca*	522301	142
Technik handlowiec*	522305	61
Technik ekonomista*	331403	38
Specjalista administracji publicznej	242217	32
Kucharz*	512001	31
Robotnik gospodarczy	515303	23
Technik rolnik*	314207	23
Fryzjer*	514101	23
Krawiec*	753105	23
Rolnik*	613003	20
Pedagog	235921	20

Ranking, napływ (noworejestrowani w 2022 r.) wg zawodów – najliczniejsze grupy (ograniczenie do 20 osób wśród mężczyzn)

Nazwa zawodu	kod zawodu	mężczyźni
Bez zawodu	0	170
Mechanik pojazdów samochodowych*	723103	52
Ślusarz*	722204	39
Technik mechanik*	311504	37
Technik informatyk*	351203	33
Robotnik gospodarczy	515303	29
Rolnik*	613003	25
Piekarz*	751204	24
Tokarz w metalu	722314	24
Pomocniczy robotnik budowlany	931301	24
Stolarz*	752205	22
Sprzedawca*	522301	21
Murarz	711202	20
Bez zawodu	0	170

## Wykres bez kodu zawodu 0 (bez zawodu) – napływ



Odptyw bezrobotnych z ewidencji Powiatowego Urzędu Pracy jest jednym z elementów charakteryzujących działalność urzędu. W 2022 r. z ewidencji PUP wyłączono ogółem 2247 osób. Spośród bezrobotnych wyłączonych z ewidencji największą grupę bezrobotnych stanowiły osoby, które podjęły pracę – z tego powodu wyłączono 1365 osób, co stanowiło 60,74% (w 2021 r. osoby, które podjęły pracę stanowiły 64,93%). Drugą przyczyną wyłączenia z ewidencji bezrobotnych było niepotwierdzenie gotowości do pracy 202 osoby (8,98% ogółu odpływu). W 2021 r. wyłączono z powyższego tytułu 177 osób (7,72% ogółu odpływu).

Wskaźnik płynności bezrobocia, który jest ilorazem liczby bezrobotnych wyrejestrowanych do liczby bezrobotnych zarejestrowanych w 2022 r. wyniósł 1,043% (w 2021 r. wyniósł 1,099%). Należy zaznaczyć, że jeżeli wskaźnik jest mniejszy od 1 tzn. wyrejestrowano mniejszą liczbę bezrobotnych aniżeli zarejestrowano i stan bezrobocia zwiększył się. Wartość wskaźnika większa od 1 informuje o zmniejszeniu stanu bezrobocia.

Analiza osób bezrobotnych podejmujących zatrudnienie w 2022 r. pokazuje, że udział osób w wieku 25-34 był największy (27,51%), oraz w wieku 18-24 lata (25,52%). Spośród osób podejmujących zatrudnienie (28,83%) posiadało wykształcenie policealne i średnie zawodowe, natomiast wykształcenie zasadnicze zawodowe posiadało (22,27%).

Przyczyny odpływu i napływu pokazuje poniższa tabela

ODPŁYW								
Ogółem bezrobotni	Podjęcia pracy	Niepotwierdzenie gotowości do pracy	Dobrowolna rezygnacja ze statusu bezrobotnego	Rozpoczęcie szkolenia	Rozpoczęcie stażu	Odmowa propozycji pracy lub innej formy pomocy	Prace społecznie użyteczne	Inne*
2247	1356	202	48	56	239	103	30	131

\*np. osiągnięcie wieku emerytalnego, nabycie praw emerytalnych, rentowych lub prawa do świadczenia przedemerytalnego, podpisanie kontraktu socjalnego, podjęcie nauki w systemie dziennym

NAPŁYW			
Ogółem bezrobotni	po raz pierwszy	po raz kolejny	w tym z prawem do zasiłku
2154	386	1768	670

Wskaźnik płynności rynku pracy wyrażający stosunek liczby bezrobotnych, którzy podjęli pracę do liczby nowo zarejestrowanych bezrobotnych wyniósł w 2022 r. 62,95% tj. o 8,45 punktu procentowego mniej od wartości wskaźnika zanotowanego w 2021 r. (71,41%).

Miesiąc 2022 r.	Podjęcia pracy	Nowo zarejestrowani
styczeń	88	222
luty	89	173
marzec	146	175
kwiecień	131	161
maj	114	134
czerwiec	107	152
lipiec	98	177
sierpień	82	133
wrzesień	128	220
październik	118	188
listopad	89	265
grudzień	166	154
Razem	1356	2154

Podjęcia pracy wg wieku

Wiek	Liczba osób	Udział %
18-24	346	25,52%
25-34	373	27,51%
35-44	269	19,84%
45-54	231	17,04%
55-59	101	7,45%
60-64	36	2,65%
Razem	1356	100,00%

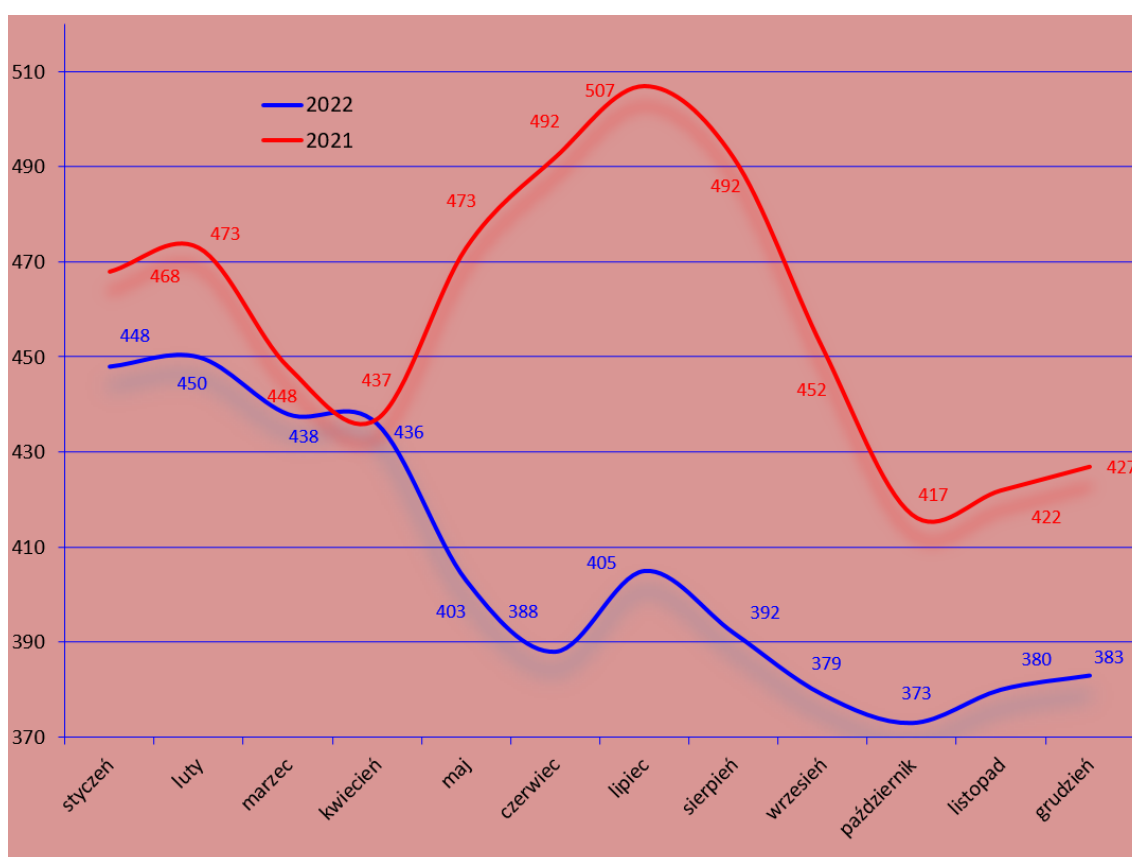
Podjęcia pracy wg wykształcenia

Wykształcenie	Liczba osób	Udział %
wyższe	259	19,10%
policealne i średnie zawodowe	391	28,83%
średnie ogólnokształcące	200	14,75%
zasadnicze zawodowe	302	22,27%
gimnazjalne i poniżej	204	15,04%
Razem	1356	100%

#### 1.4. Bezrobotni z prawem do zasiłku

Według stanu na dzień 31.12.2022 r. w Powiatowym Urzędzie Pracy w Żurominie zarejestrowane były 383 osoby z prawem do zasiłku i stanowili oni 18,51% ogółu zarejestrowanych bezrobotnych. W porównaniu z analogicznym stanem na 31.12.2021 r. - 19,8%, udział osób bezrobotnych z prawem do zasiłku w 2022 r. był niższy.

Liczba osób bezrobotnych z prawem do zasiłku												
2022 r.												
styczeń	luty	marzec	kwiecień	maj	czerwiec	lipiec	sierpień	wrzesień	październik	listopad	grudzień	
448	450	438	436	403	388	405	392	379	373	380	383	
21,7%	21,7%	21,2%	21,1%	19,5%	18,8%	19,6%	18,9%	18,3%	18,0%	18,4%	18,5%	
2021 r.												
468	473	448	437	473	492	507	492	452	417	422	427	
21,6%	21,9%	20,7%	20,2%	21,9%	22,8%	23,5%	22,8%	20,9%	19,3%	19,5%	19,8%	



#### 1.5. Osoby poszukujące pracy w tym niepełnosprawni

Osoba, która rejestruje się w urzędzie pracy i nie spełnia warunków do uzyskania statusu bezrobotnego otrzymuje status osoby poszukującej pracy. Są to osoby, które posiadają gospodarstwo rolne powyżej 2 ha przeliczeniowych, osiągają przychody z renty, najmu lokalu itp. poszukujący pracy nie jest zgłoszony do ubezpieczenia zdrowotnego, nie ma także prawa do pobierania zasiłku.

Zgodnie z ustawą o promocji zatrudnienia i instytucjach rynku pracy poszukujący pracy:

- może korzystać z usług rynku pracy - pośrednictwa pracy i poradnictwa zawodowego,
- ma możliwość skierowania na szkolenie i uzyskania bonów szkoleniowych,
- ma możliwość ubiegania się o sfinansowanie kosztów egzaminów umożliwiających uzyskanie świadectw, dyplomów, zaświadczeń określonych uprawnień zawodowych lub tytułów zawodowych oraz kosztów uzyskania licencji niezbędnych do wykonywania danego zawodu,
- ma możliwość ubiegania się o pożyczkę na sfinansowanie kosztów szkolenia w celu podjęcia zatrudnienia lub innej pracy zarobkowej,
- może mieć sfinansowane z Funduszu Pracy koszty studiów podyplomowych,
- może uzyskać zwrot kosztów przejazdu na badania lekarskie lub psychologiczne i powrotu do miejsca zamieszkania, jeżeli na badania te skierował urząd pracy.

W Powiatowym Urzędzie pracy w Żurominie na dzień 31.12.2022 r. zarejestrowanych było 11 osób poszukujących pracy, w tym 1 osoba niepełnosprawna niepozostająca w zatrudnieniu. Grupą ludności odczuwającą trudności związane z pozyskaniem, wykonywaniem i utrzymywaniem pracy są osoby niepełnosprawne, dla których praca stanowi źródło dochodów, ale przede wszystkim jest skutecznym sposobem rehabilitacji społeczno – zawodowej. Z analizy danych wynika, że w 2022 r. w ewidencji osób niepełnosprawnych była 1 osoba więcej niż w 2021 r.

Osoby niepełnosprawne bezrobotne i poszukujące pracy zarejestrowane w Powiatowym Urzędzie Pracy w latach 2020 – 2022

Niepełnosprawni	2022 r.	2021 r.	2020 r.
Ogółem, w tym:	53	52	51
bezrobotni	52	51	50
poszukujący pracy	1	1	1

## 2. USŁUGI I INSTRUMENTY RYNKU PRACY

Powiatowy Urząd Pracy w Żurominie usługi i instrumenty rynku pracy świadczy w oparciu o:

- *Ustawę z dnia 20 kwietnia 2004 r. o promocji zatrudnienia i instytucjach rynku pracy (t.j. Dz. U. z 2022 r., poz. 690 ze zm.);*
- *Rozporządzenie Ministra Pracy i Polityki Społecznej z dnia 14 maja 2014 r. w sprawie szczegółowych warunków realizacji oraz trybu i sposobów prowadzenia usług rynku pracy (Dz. U. z 2014 r., poz. 667), które określa szczegółowe warunki realizacji oraz tryb i sposoby prowadzenia przez powiatowe i wojewódzkie urzędy pracy: pośrednictwa, poradnictwa zawodowego, organizacji szkoleń;*
- *Rozporządzenie Ministra Pracy i Polityki Społecznej z dnia 24 czerwca 2014 r. w sprawie organizowania prac interwencyjnych i robót publicznych oraz jednorazowej refundacji kosztów z tytułu opłaconych składek na ubezpieczenia społeczne (Dz. U. z 2014 r., poz. 864);*
- *Rozporządzenie Ministra Rodziny, Pracy i Polityki Społecznej z dnia 14 lipca 2017 r. w sprawie dokonywania z Funduszu Pracy refundacji kosztów wyposażenia lub doposażenia stanowiska pracy oraz przyznawania środków na podjęcie działalności gospodarczej (t.j. Dz. U. z 2022 r., poz. 243);*
- *Rozporządzenie Ministra Pracy i Polityki Społecznej z dnia 20 sierpnia 2009 r. w sprawie szczegółowych warunków odbywania stażu przez bezrobotnych (Dz. U. Nr 142, poz. 1160);*
- *Rozporządzenie Ministra Pracy i Polityki Społecznej z dnia 18 sierpnia 2009 r. w sprawie szczegółowego trybu przyznawania zasiłku dla bezrobotnych, stypendium i dodatku aktywizacyjnego (t.j. Dz. U. z 2014 r., poz. 1189);*
- *Rozporządzenie Ministra Pracy i Polityki Społecznej z dnia 14 maja 2014 r. w sprawie przyznawania środków z Krajowego Funduszu Szkoleniowego (t.j. Dz. U. z 2018 r., poz. 117 ze zm.);*
- *Rozporządzenie Ministra Pracy i Polityki Społecznej z dnia 14 maja 2014 r. w sprawie programów specjalnych (Dz. U. z 2014 r., poz. 638);*
- *Rozporządzenie Ministra Rodziny, Pracy i Polityki Społecznej z dnia 21 grudnia 2017 r. w sprawie organizowania prac społecznie użytecznych (Dz. U. z 2017 r., poz. 2447);*
- *Ustawę z dnia 2 marca 2020 r. o szczególnych rozwiązaniach związanych z zapobieganiem, przeciwdziałaniem i zwalczaniem COVID-19, innych chorób zakaźnych oraz wywołanych nimi sytuacji kryzysowych (t.j. Dz.U. z 2021 r. poz. 2095 ze zm.);*
- *Tarcza 2.0 ustawa z dnia 16 kwietnia 2020 r. o szczególnych instrumentach wsparcia w związku z rozprzestrzenianiem się wirusa SARS-CoV-2 (Dz.U. z 2020 r., poz.695 ze zm.);*



- *Tarcza 6.0 ustawa z dnia 9 grudnia 2020 r. o zmianie ustawy o szczególnych rozwiązaniach związanych z zapobieganiem, przeciwdziałaniem i zwalczaniem COVID-19, innych chorób zakaźnych oraz wywołanych nimi sytuacji kryzysowych oraz niektórych ustaw (Dz.U. z 2020 r., poz. 2255);*
- *Ustawę z dnia 12 marca 2022 r. o pomocy obywatelom Ukrainy w związku z konfliktem zbrojnym na terytorium tego państwa (Dz. U. z 2022 r., poz. 583 ze zm.).*

Zgodnie z art. 9a ustawy z dnia 20 kwietnia 2004 r. o promocji zatrudniania i instytucjach rynku pracy (t.j. Dz. U. z 2022 r., poz. 690 ze zm.) w ramach struktury Powiatowego Urzędu Pracy w Żurominie wyodrębniono Centrum Aktywizacji Zawodowej. Jest to wyspecjalizowana komórka organizacyjna skupiająca aktywne działania w zakresie usług oraz instrumentów rynku pracy. Podejmowane działania przez doradców klienta nakierowane są na klientów urzędu pracy tj. osoby bezrobotne, poszukujące pracy oraz pracodawców.

### **2.1. Realizacja usług pośrednictwa pracy**

Pośrednictwo pracy jest jedną z podstawowych usług rynku pracy. Pośrednictwem pracy objęci są wszyscy klienci Powiatowego Urzędu Pracy. Każdej osobie rejestrującej się w Urzędzie zostaje wyznaczony indywidualny doradca klienta. Rolą doradcy jest stała współpraca z klientem w zakresie pomocy w powrocie na rynek pracy.

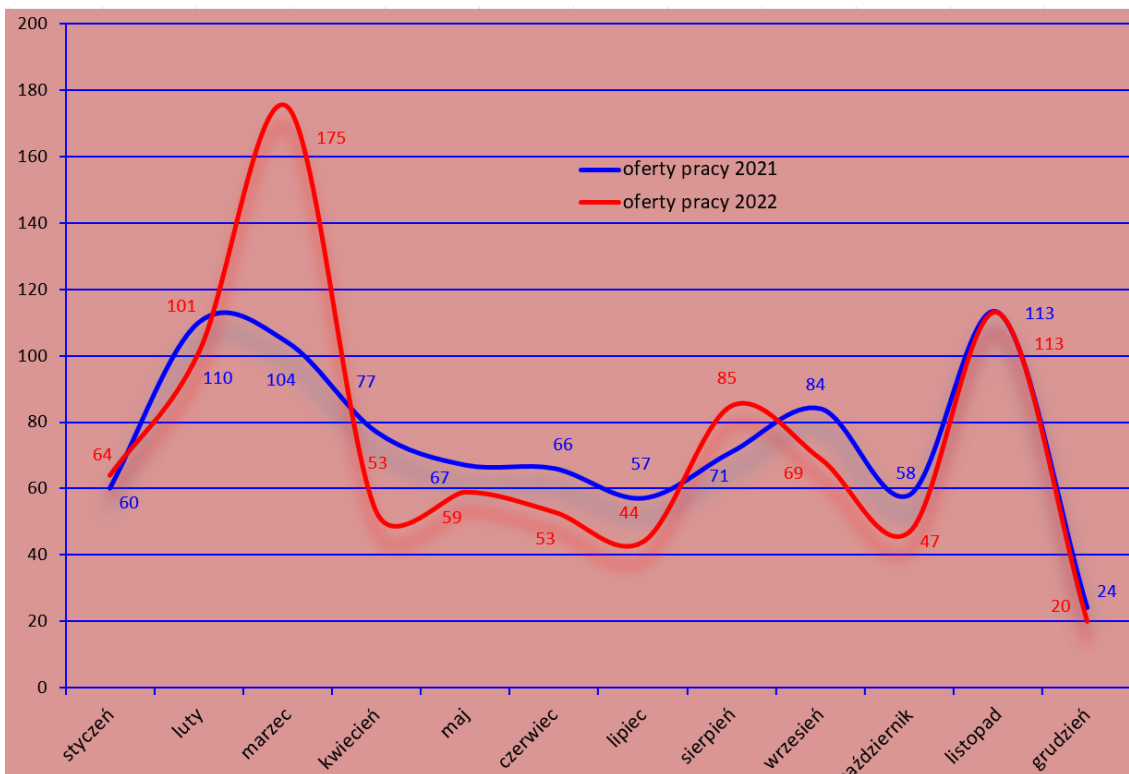
Za stałą współpracę w zakresie pomocy udzielanej pracodawcom, w tym ustalanie zapotrzebowania na nowych pracowników, pozyskiwanie ofert pracy, czy informowanie o możliwościach wsparcia w tworzeniu nowych miejsc pracy odpowiedzialni są doradcy klienta instytucjonalnego.

Udzielając pomocy osobie zarejestrowanej doradca klienta opiera się na przygotowanym wspólnie z klientem Indywidualnym Planie Działania (IPD) określającym planowane do realizacji formy wsparcia i działania realizowane przez bezrobotnego, mające na celu pomoc w znalezieniu i utrzymaniu zatrudnienia.

Od dnia 14 czerwca 2019 r. przestały obowiązywać przepisy rozporządzenia Ministra Pracy i Polityki Społecznej z dnia 14 maja 2014 r. w sprawie profilowania pomocy dla bezrobotnego (Dz. U. z 2014 r., poz. 631). Wprowadzono nowe narzędzia pomocnicze i fakultatywne dla doradców klienta w procesie ustalania sytuacji, potrzeb i możliwości bezrobotnego i poszukującego pracy na podstawie dwóch zmiennych tj.:

- oddalenia od rynku pracy oraz;
- gotowości do wejścia na rynek pracy.

833 - liczba pozyskanych wolnych miejsc pracy w 2022 r.											
styczeń	luty	marzec	kwiecień	maj	czerwiec	lipiec	sierpień	wrzesień	październik	listopad	grudzień
64	101	175	53	59	53	44	85	69	47	113	20
891 - liczba pozyskanych wolnych miejsc pracy w 2021 r.											
60	110	104	77	67	66	57	71	84	58	113	24



Ranking, oferty pracy zgłoszonych w 2022 r. wg zawodów – najliczniejsze grupy (ograniczenie do 10 ofert)

Nazwa zawodu	kod zawodu	liczba ofert
Robotnik gospodarczy	515303	70
Sprzedawca*	522301	55
Magazynier	432103	33
Woźny	962906	33
Pomoc kuchenna	941201	23
Technik administracji*	334306	20
Pozostali pracownicy obsługi biurowej	411090	18
Ogrodnik terenów zieleni	611306	18
Pozostali pracownicy administracyjni i sekretarze biura zarządu	334390	17
Sekretarka	412001	17
Pomocniczy robotnik w hodowli zwierząt	921201	17
Pracownik biurowy	411003	15
Fakturzystka	431102	15
Asystent nauczyciela przedszkola	531202	15
Technik prac biurowych*	411004	13
Pracownik utrzymania czystości (sprzątaczką)	911207	13
Szwaczka maszynowa	815301	12
Pomocniczy robotnik przy uprawie roślin i hodowli zwierząt	921301	11
Kelner*	513101	10
Monter osprzętu elektrotechnicznego	821205	10

Pośrednicy pracy na przestrzeni 2022 r. przeprowadzili 399 wizyt u pracodawców. W zakresie zrealizowanych wizyt oraz działań Powiatowego Urzędu Pracy w Żurominie pozyskano 33 zakłady do współpracy. Faktycznie pośrednicy pracy zagospodarowali 882 miejsca pracy, w tym 354 w ramach niesubsydiowanego zatrudnienia.

W celu zwiększenia zainteresowania oraz podniesienia świadomości pracodawców w zakresie usług i instrumentów rynku pracy, doradca klienta instytucjonalnego nawiązuje bezpośredni kontakt. Podczas wizyty pośrednik pracy ma okazję przedstawić usługi i instrumenty rynku pracy, które Urząd wykorzystuje w celu niesienia pomocy bezrobotnym, jak i pracodawcom. Podczas spotkań zachęca do skorzystania z propozycji współpracy, omawiając w szczególności plusy poszczególnych działań. Proponuje wszystkim pracodawcom współpracę w zakresie zatrudniania osób bezrobotnych, oferując pomoc w rekrutacji odpowiednich kandydatów do pracy, jak również możliwość skorzystania ze wsparcia finansowego środków Funduszu Pracy oraz Europejskiego Funduszu Społecznego. Ponadto w ramach współpracy do wszystkich podmiotów znajdujących się w bazie Powiatowego Urzędu Pracy drogą mailową została wysłana oferta z zakresem wsparcia skierowanego do przedsiębiorców.

## 2.2. Podmioty gospodarki narodowej w powiecie żuromińskim

Liczba podmiotów gospodarczych w powiecie żuromińskim zarejestrowanych w systemie REGON wg stanu na dzień 31.12.2022 r. wynosiła 2996 (dane GUS) w tym 106 podmiotów należało do sektora publicznego. Analogicznie do roku 2021 powstało 92 podmiotów gospodarczych więcej.

Wśród zarejestrowanych podmiotów dominującą grupę – 2883 stanowiły podmioty zatrudniające od 0-9 osób (97,20%).

Podmioty gospodarki narodowej (bez osób fizycznych prowadzących wyłącznie indywidualne gospodarstwa rolne) według przewidywanej liczby pracujących (dane GUS na dzień 31.12.2022 r.)

Wyszczególnienie	Ogółem					
	razem	0-9	10-49	50-249	250-999	1000 i więcej
POLSKA	4986256	4822228	132618	27170	3494	746
POWIAT ŻUROMIŃSKI	2966	2883	70	12	1	0
BIEŻUŃ - gmina miejsko-wiejska	396	387	7	2	0	0
BIEŻUŃ - miasto	204	196	6	2	0	0
BIEŻUŃ - obszar wiejski	192	191	1	0	0	0
KUCZBORK-OSADA - gmina wiejska	208	203	5	0	0	0
LUBOWIDZ - gmina miejsko-wiejska	497	485	11	1	0	0
LUBOWIDZ - miasto	162	159	2	1	0	0
LUBOWIDZ - obszar wiejski	335	326	9	0	0	0
LUTOCIN - gmina wiejska	243	235	8	0	0	0
SIEMIĄTKOWO - gmina wiejska	195	190	5	0	0	0

ŻUROMIN - gmina miejsko-wiejska	1427	1383	34	9	1	0
ŻUROMIN - miasto	1110	1073	27	9	1	0
ŻUROMIN - obszar wiejski	317	310	7	0	0	0

Podmioty gospodarki narodowej (bez osób fizycznych prowadzących wyłącznie indywidualne gospodarstwa rolne) według przewidywanej liczby pracujących cd. (dane GUS na dzień 31.12.2022 r.)

Wyszczególnienie	Sektor publiczny					
	razem	0-9	10-49	50-249	250-999	1000 i więcej
<b>POLSKA</b>	<b>111887</b>	<b>72994</b>	<b>26203</b>	<b>11238</b>	<b>1162</b>	<b>290</b>
POWIAT ŻUROMIŃSKI	106	54	45	6	1	0
BIEŻUŃ - gmina miejsko-wiejska	13	9	3	1	0	0
BIEŻUŃ - miasto	11	8	2	1	0	0
BIEŻUŃ - obszar wiejski	2	1	1	0	0	0
KUCZBORK-OSADA - gmina wiejska	16	11	5	0	0	0
LUBOWIDZ - gmina miejsko-wiejska	16	7	8	1	0	0
LUBOWIDZ - miasto	8	5	2	1	0	0
LUBOWIDZ - obszar wiejski	8	2	6	0	0	0
LUTCIN - gmina wiejska	10	3	7	0	0	0
SIEMIĄTKOWO - gmina wiejska	9	7	2	0	0	0
ŻUROMIN - gmina miejsko-wiejska	42	17	20	4	1	0
ŻUROMIN - miasto	36	16	15	4	1	0
ŻUROMIN - obszar wiejski	6	1	5	0	0	0

Podmioty gospodarki narodowej (bez osób fizycznych prowadzących wyłącznie indywidualne gospodarstwa rolne) według przewidywanej liczby pracujących cd. (dane GUS na dzień 31.12.2022 r.)

Wyszczególnienie	Sektor prywatny					
	razem	0-9	10-49	50-249	250-999	1000 i więcej
<b>POLSKA</b>	<b>4761618</b>	<b>4636623</b>	<b>106323</b>	<b>15890</b>	<b>2327</b>	<b>455</b>
POWIAT ŻUROMIŃSKI	2847	2816	25	6	0	0
BIEŻUŃ - gmina miejsko-wiejska	382	377	4	1	0	0
BIEŻUŃ - miasto	192	187	4	1	0	0
BIEŻUŃ - obszar wiejski	190	190	0	0	0	0
KUCZBORK-OSADA - gmina wiejska	192	192	0	0	0	0
LUBOWIDZ - gmina miejsko-wiejska	479	476	3	0	0	0
LUBOWIDZ - miasto	153	153	0	0	0	0
LUBOWIDZ - obszar wiejski	326	323	3	0	0	0
LUTCIN - gmina wiejska	231	230	1	0	0	0
SIEMIĄTKOWO - gmina wiejska	186	183	3	0	0	0
ŻUROMIN - gmina miejsko-wiejska	1377	1358	14	5	0	0
ŻUROMIN - miasto	1070	1053	12	5	0	0
ŻUROMIN - obszar wiejski	307	305	2	0	0	0

w tym:

Wyszczególnienie	Sektor prywatny					
	w tym osoby fizyczne					
	razem	0-9	10-49	50-249	250-999	1000 i więcej
<b>POLSKA</b>	<b>3551893</b>	<b>3518937</b>	<b>31678</b>	<b>1219</b>	<b>43</b>	<b>16</b>
POWIAT ŻUROMIŃSKI	2441	2432	9	0	0	0
BIEŻUŃ - gmina miejsko-wiejska	326	325	1	0	0	0

BIEŻUŃ - miasto	166	165	1	0	0	0
BIEŻUŃ - obszar wiejski	160	160	0	0	0	0
KUCZBORK-OSADA - gmina wiejska	158	158	0	0	0	0
LUBOWIDZ - gmina miejsko-wiejska	433	433	0	0	0	0
LUBOWIDZ - miasto	139	139	0	0	0	0
LUBOWIDZ - obszar wiejski	294	294	0	0	0	0
LUTOCIN - gmina wiejska	202	202	0	0	0	0
SIEMIĄTKOWO - gmina wiejska	156	154	2	0	0	0
ŻUROMIN - gmina miejsko-wiejska	1166	1160	6	0	0	0
ŻUROMIN - miasto	896	891	5	0	0	0
ŻUROMIN - obszar wiejski	270	269	1	0	0	0

Podmioty gospodarki narodowej (bez osób fizycznych prowadzących wyłącznie indywidualne gospodarstwa rolne) nowo zarejestrowane w rejestrze REGON (dane GUS na dzień 31.12.2022 r.)

Wyszczególnienie	Ogółem	przedsiębiorstwa państwowe	W tym						spółdzielni	osoby fizyczne prowadzące działalność gospodarczą
			razem	spółki				cywilne		
				w tym						
				razem	handlowe					
akcyjne	z o.o.									
<b>POLSKA</b>	<b>29103</b>	<b>0</b>	<b>4513</b>	<b>4169</b>	<b>66</b>	<b>3924</b>	<b>343</b>	<b>13</b>	<b>23354</b>	
POWIAT ŻUROMIŃSKI	16	0	0	0	0	0	0	0	15	
BIEŻUŃ - gmina miejsko-wiejska	2	0	0	0	0	0	0	0	2	
BIEŻUŃ - miasto	1	0	0	0	0	0	0	0	1	
BIEŻUŃ - obszar wiejski	1	0	0	0	0	0	0	0	1	
KUCZBORK-OSADA - gmina wiejska	2	0	0	0	0	0	0	0	2	
LUBOWIDZ - gmina miejsko-wiejska	2	0	0	0	0	0	0	0	1	
LUBOWIDZ - miasto	0	0	0	0	0	0	0	0	0	
LUBOWIDZ - obszar wiejski	2	0	0	0	0	0	0	0	1	
LUTOCIN - gmina wiejska	0	0	0	0	0	0	0	0	0	
SIEMIĄTKOWO - gmina wiejska	1	0	0	0	0	0	0	0	1	
ŻUROMIN - gmina miejsko-wiejska	9	0	0	0	0	0	0	0	9	
ŻUROMIN - miasto	8	0	0	0	0	0	0	0	8	
ŻUROMIN - obszar wiejski	1	0	0	0	0	0	0	0	1	

Podmioty gospodarki narodowej (bez osób fizycznych prowadzących wyłącznie indywidualne gospodarstwa rolne) wyrejestrowane z rejestru REGON według województw (dane GUS na dzień 31.12.2022 r.)

Wyszczególnienie	Ogółem	przedsiębiorstwa państwowe	W tym						spółdzielni	osoby fizyczne prowadzące działalność gospodarczą
			razem	spółki				cywilne		
				w tym						
				razem	handlowe					
akcyjne	z o.o.									
<b>POLSKA</b>	<b>16246</b>	<b>1</b>	<b>2009</b>	<b>1684</b>	<b>21</b>	<b>1248</b>	<b>323</b>	<b>26</b>	<b>13858</b>	
POWIAT ŻUROMIŃSKI	11	0	1	1	0	1	0	0	10	
BIEŻUŃ - gmina miejsko-wiejska	0	0	0	0	0	0	0	0	0	
BIEŻUŃ - miasto	0	0	0	0	0	0	0	0	0	

BIEŻUŃ - obszar wiejski	0	0	0	0	0	0	0	0	0
KUCZBORK-OSADA - gmina wiejska	4	0	0	0	0	0	0	0	4
LUBOWIDZ - gmina miejsko-wiejska	0	0	0	0	0	0	0	0	0
LUBOWIDZ - miasto	0	0	0	0	0	0	0	0	0
LUBOWIDZ - obszar wiejski	0	0	0	0	0	0	0	0	0
LUTOCIN - gmina wiejska	1	0	0	0	0	0	0	0	1
SIEMIĄTKOWO - gmina wiejska	2	0	0	0	0	0	0	0	2
ŻUROMIN - gmina miejsko-wiejska	4	0	1	1	0	1	0	0	3
ŻUROMIN - miasto	3	0	1	1	0	1	0	0	2
ŻUROMIN - obszar wiejski	1	0	0	0	0	0	0	0	1

Podmioty gospodarki narodowej (bez osób fizycznych prowadzących wyłącznie indywidualne gospodarstwa rolne) – dane GUS na dzień 31.12.2022 r.

Wyszczególnienie	Ogółem	przedsiębiorstwa państwowe	W tym						spółdzielni	osoby fizyczne prowadzące działalność gospodarczą
			razem	spółki				cywilne		
				w tym						
				handlowe		z o.o.				
razem	w tym									
				akcyjne						
<b>POLSKA</b>	<b>4986256</b>	<b>42</b>	<b>923217</b>	<b>628730</b>	<b>11093</b>	<b>536657</b>	<b>291791</b>	<b>11024</b>	<b>3551893</b>	
POWIAT ŻUROMIŃSKI	2966	0	219	121	2	92	91	13	2441	
BIEŻUŃ - gmina miejsko-wiejska	396	0	36	17	0	12	17	1	326	
BIEŻUŃ - miasto	204	0	15	8	0	6	6	1	166	
BIEŻUŃ - obszar wiejski	192	0	21	9	0	6	11	0	160	
KUCZBORK-OSADA - gmina wiejska	208	0	15	8	0	7	7	0	158	
LUBOWIDZ - gmina miejsko-wiejska	497	0	22	14	1	13	7	3	433	
LUBOWIDZ - miasto	162	0	8	6	0	6	1	1	139	
LUBOWIDZ - obszar wiejski	335	0	14	8	1	7	6	2	294	
LUTOCIN - gmina wiejska	243	0	17	13	0	10	3	2	202	
SIEMIĄTKOWO - gmina wiejska	195	0	8	5	0	5	2	1	156	
ŻUROMIN - gmina miejsko-wiejska	1427	0	121	64	1	45	55	6	1166	
ŻUROMIN - miasto	1110	0	99	48	1	34	50	5	896	
ŻUROMIN - obszar wiejski	317	0	22	16	0	11	5	1	270	

Podmioty gospodarki narodowej (bez osób fizycznych prowadzących wyłącznie indywidualne gospodarstwa rolne) z zawieszoną działalnością w rejestrze REGON (dane GUS na dzień 31.12.2022 r.)

Wyszczególnienie	Ogółem	w tym						
		razem	spółki handlowe				cywilne	osoby fizyczne prowadzące działalność gospodarczą
			z tego					
			kapitałowe		osobowe			
			razem	z tego				
		z o.o.	akcyjne					
<b>POLSKA</b>	<b>647485</b>	<b>32073</b>	<b>25661</b>	<b>25440</b>	<b>221</b>	<b>6412</b>	<b>6954</b>	<b>607871</b>
POWIAT ŻUROMIŃSKI	341	3	3	3	0	0	2	336
BIEŻUŃ - gmina miejsko-wiejska	29	0	0	0	0	0	0	29
BIEŻUŃ - miasto	19	0	0	0	0	0	0	19
BIEŻUŃ - obszar wiejski	10	0	0	0	0	0	0	10

KUCZBORK-OSADA - gmina wiejska	24	0	0	0	0	0	0	24
LUBOWIDZ - gmina miejsko-wiejska	62	1	1	1	0	0	0	61
LUBOWIDZ - miasto	21	1	1	1	0	0	0	20
LUBOWIDZ - obszar wiejski	41	0	0	0	0	0	0	41
LUTOCIN - gmina wiejska	27	1	1	1	0	0	0	26
SIEMIĄTKOWO - gmina wiejska	27	0	0	0	0	0	0	27
ŻUROMIN - gmina miejsko-wiejska	172	1	1	1	0	0	2	169
ŻUROMIN - miasto	123	1	1	1	0	0	2	120
ŻUROMIN - obszar wiejski	49	0	0	0	0	0	0	49

### 2.3. Realizacja usług poradnictwa zawodowego

Poradnictwo zawodowe to usługa, która ma na celu udzielenie pomocy osobie bezrobotnej i poszukującej pracy w wyborze odpowiedniego zawodu lub miejsca pracy oraz w planowaniu rozwoju kariery zawodowej, a także na przygotowaniu do lepszego radzenia sobie w poszukiwaniu i podejmowaniu pracy, polegająca w szczególności na:

- udzielaniu informacji o zawodach, rynku pracy, możliwościach szkolenia i kształcenia, umiejętnościach niezbędnych przy aktywnym poszukiwaniu pracy i samozatrudnienia;
- udzielaniu porad z wykorzystaniem standaryzowanych metod w tym z wykorzystaniem badania kompetencji, zainteresowań i uzdolnień zawodowych, ułatwiających wybór zawodu, zmianę kwalifikacji, podjęcie lub zmianę pracy;
- kierowaniu na specjalistyczne badania psychologiczne i lekarskie umożliwiające wydawanie opinii o przydatności zawodowej do pracy i zawodu albo kierunku szkolenia;
- inicjowaniu, organizowaniu i prowadzeniu grupowych porad zawodowych dla bezrobotnych i poszukujących pracy;
- pomocy pracodawcom w doborze kandydatów do pracy spośród bezrobotnych i poszukujących pracy;
- wspieraniu rozwoju zawodowego pracodawcy i jego pracowników przez udzielanie porad zawodowych.

Od 2020 r. wprowadzona została nowa usługa dla osób bezrobotnych i poszukujących pracy - coaching kariery. Coaching jest procesem, którego głównym celem jest wspieranie klienta w samodzielnym dokonywaniu zamierzonej zmiany, w oparciu o własne odkrycia, wnioski i zasoby. Coaching to proces który inspirowanie klienta do maksymalizacji swojego osobistego i zawodowego potencjału.

**W 2022 r. z usług poradnictwa zawodowego skorzystało 1336 osób, w tym 727 kobiet:**

- poradnictwem grupowym objęto 186 osób, w tym 146 kobiet w ramach 27 grup;
- z porady indywidualnej skorzystało 165 osób w tym 91 kobiet;
- informacją zawodową indywidualną objęto 211 osób, w tym 95 kobiet;
- w grupowych spotkaniach informacyjnych brały udział 753 osoby, w tym 388 kobiet;
- badaniem testowym objętych zostało 21 osób, w tym 7 kobiet.

**Poradnictwo zawodowe jest świadczone w formie porady indywidualnej i grupowej.**

**Porady indywidualne** – forma indywidualna pomocy klientowi, który znalazł się w trudnej sytuacji na rynku pracy, traci na nim orientację i nie potrafi sam poradzić sobie z jej rozwiązaniem.

**Porady grupowe** – pomoc świadczona w tej formie ma charakter zajęć warsztatowych umożliwiając uczestnikom zbadanie i zdefiniowanie własnego problemu zawodowego, dokonanie adekwatnej oceny siebie oraz nabycie umiejętności podejmowania decyzji dotyczących planowania własnej kariery zawodowej. Są to oddziaływania grupowe przebiegające zgodnie z dynamiką grupy, podczas których każda osoba uczestnicząca ma możliwość drogą ćwiczeń, nauczyć się radzić sobie ze swoim problemem i osiągnąć wyznaczony cel.

W ramach poradnictwa grupowego doradca zawodowy zaplanował szereg spotkań z osobami bezrobotnymi. Grupy były zróżnicowane pod względem wykształcenia, doświadczenia zawodowego. Treści porad przekazywane na zajęciach warsztatowych były jak najbardziej adekwatne do potrzeb beneficjentów. Doradca zawodowy przeprowadził grupowe porady zawodowe, w tym realizowano program coachingu kariery pn. **„Rozwijam się”** skierowany do osób zarejestrowanych w Powiatowym Urzędzie Pracy w Żurominie. Realizowano również w ramach porady grupowej zajęcia pn. **„Desing thinking w planowaniu przyszłości zawodowej”**. Przeprowadzono również zajęcia pod tytułem **„ABC poszukiwania pracy”, „Wracam do pracy – jak przygotować się do pracy po przerwie”, „Planowanie przyszłości zawodowej”**.

Celem warsztatów była wymiana doświadczeń, poznanie mocnych i słabych stron uczestnika warsztatu, sprecyzowanie osobistych wartości i zainteresowań jako klucza do uzyskania dodatkowych umiejętności i kompetencji zawodowych, zbadanie poziomu samooceny i poznanie typu osobowości budowanego przez środowisko zawodowe. Powyższe zmierzało do podniesienia poczucia własnej wartości wśród uczestników i zwiększenia motywacji do działania. Zajęcia odbywają się w atmosferze otwartości i dużego zaangażowania uczestników.

W ramach grupowej informacji zawodowej pn. **„Promocja urzędu pracy”** doradca zawodowy prowadził spotkania z zarejestrowanymi bezrobotnymi zgodnie z opracowanym konspektem tj. omówienie przyczyn rejestracji w urzędzie pracy, przedstawienie praw i obowiązków bezrobotnego wynikających z ustawy o promocji zatrudnienia i instytucjach rynku pracy, przedstawienie podstawowych usług rynku pracy określonych w ustawie, jak również instrumentów skierowanych dla osób bezrobotnych.

W ramach poradnictwa zawodowego urząd współpracuje również z doradcą zawodowym z Centrum Informacji i Planowania Kariery Zawodowej Wojewódzkiego Urzędu Pracy filia



w Ciechanowie, który prowadzi zajęcia w ramach informacji zawodowej pn. „**Promocja usług urzędu pracy**”.

Ponadto 28 września 2022 r. w siedzibie Powiatowego Urzędu Pracy odbyło się spotkanie związane z badaniem pn. „**Barometr zawodów**”, w którym w ramach panelu eksperckiego wzięło udział 5 pracowników urzędu, przedstawiciel Cechu Rzemiosł Różnych, Dyrektor Wydziału Zdrowia i Edukacji Starostwa Powiatowego w Żurominie, Dyrektor Zespołu Szkół Techniczno – Zawodowych im. Jana Pawła II w Żurominie. Celem spotkania prowadzonego przez pracownika Wojewódzkiego Urzędu Pracy w Warszawie filia w Ciechanowie było dokonanie oceny i sporządzenie rankingu zawodów deficytowych i nadwyżkowych występujących na lokalnym rynku pracy i opracowanie prognozy zapotrzebowania na pracowników w powiecie żuromińskim w 2023 roku.

#### **2.4. Pośrednictwo pracy EURES**

Swoboda przemieszczania się i pobytu osób w Unii Europejskiej stanowi podstawę obywatelstwa UE wprowadzonego traktatem z Maastricht z 1992 r. Po stopniowym zniesieniu granic wewnętrznych na mocy porozumień z Schengen przyjęto dyrektywę 2004/38/WE w sprawie prawa obywateli Unii i członków ich rodzin do swobodnego przemieszczania się i pobytu na terytorium UE. Pomimo ogromnego znaczenia tego prawa nadal istnieją poważne przeszkody w korzystaniu z niego.

Od czasu powstania koncepcji swobodnego przepływu osób jej znaczenie uległo zmianie. Pierwsze postanowienia w tej sprawie, zawarte w Traktacie ustanawiającym Europejską Wspólnotę Gospodarczą z 1957 r., obejmowały swobodny przepływ pracowników oraz swobodę przedsiębiorczości, a zatem dotyczyły osób jako pracowników lub usługodawców. Traktatem z Maastricht wprowadzono pojęcie obywatelstwa UE, które automatycznie przysługuje wszystkim obywatelom państw członkowskich. Stanowi ono podstawę prawa osób do swobodnego przemieszczania się i pobytu na terytorium państw członkowskich. Traktat z Lizbony potwierdził to prawo, które włączono również do postanowień ogólnych dotyczących przestrzeni wolności, bezpieczeństwa i sprawiedliwości.

Najbardziej znaczącym wydarzeniem w procesie tworzenia rynku wewnętrznego obejmującego swobodny przepływ osób było zawarcie dwóch porozumień z Schengen, tj. właściwego układu z Schengen 14 czerwca 1985 r. oraz konwencji wykonawczej do układu z Schengen, którą podpisano 19 czerwca 1990 r. i która weszła w życie 26 marca 1995 r.

Dokonania strefy Schengen to:

- 1) całkowite zniesienie kontroli na granicach wewnętrznych;

- 2) środki wspomagające i harmonizujące kontrolę granic zewnętrznych: do strefy Schengen mogą wjechać wszyscy obywatele UE jedynie za okazaniem dowodu osobistego lub paszportu;
- 3) wspólna polityka wizowa dotycząca pobytów krótkotrwałych: obywatele państw trzecich figurujących we wspólnym wykazie państw niebędących członkami Unii Europejskiej;
- 4) współpraca policyjna i sądownicza: służby policji współpracują przy wykrywaniu przestępstw i zapobieganiu im oraz mają prawo ścigać zbiegłych przestępców na terytorium państw sąsiadujących z państwami strefy Schengen; istnieje również system szybszej ekstradycji oraz wzajemnego uznawania wyroków sądowych w sprawach karnych;
- 5) stworzenie i rozwinięcie systemu informacyjnego Schengen (SIS).

Ponadto dyrektywa umożliwia państwom członkowskim przyjmowanie niezbędnych środków mających na celu odmowę, odebranie lub cofnięcie jakiegokolwiek nadanego prawa w przypadku nadużycia go lub oszustwa, takiego jak małżeństwa pozorowane.

#### **Krajowe akty prawne:**

- Ustawa z 20 kwietnia 2004 r. o promocji zatrudnienia i instytucjach rynku pracy (Dz. U. z 2022 r., poz. 690 ze zm.);
- Rozporządzenie Ministra Pracy i Polityki Społecznej z dnia 14 maja 2014 r. w sprawie szczegółowych warunków realizacji oraz trybu i sposobów prowadzenia usług rynku pracy (Dz. U. z 2014 r., poz. 667).

Swobodny przepływ osób i pracowników to fundamentalne prawo gwarantowane wszystkim obywatelom Unii Europejskiej, które oznacza możliwość swobodnego przemieszczania się, osiedlania, podejmowania nauki, podejmowania pracy lub prowadzenia działalności na własny rachunek w innym kraju Unii Europejskiej. Sieć EURES stwarza warunki do poszukiwania pracy zarówno Polakom, chcącym podjąć pracę w Unii Europejskiej lub Europejskim Obszarze Gospodarczym, a także cudzoziemcom z UE lub EOG pragnącym podjąć pracę w Polsce.

EURES jest międzynarodową siecią współpracy publicznych służb zatrudnienia oraz ich partnerów na rynku pracy i ma na celu wspieranie mobilności zarobkowej na europejskim rynku pracy. Sieć EURES prowadzi bazę informacji o krajach członkowskich UE oraz krajach EOG, a także Szwajcarii.

Do Powiatowego Urzędu Pracy w Żurominie za pośrednictwem wojewódzkiego urzędu pracy wpływają zagraniczne oferty pracy. Liczba zagranicznych ofert pracy, które zostały wpisane do Rejestru Ofert Pracy EURES w 2022 r. wyniosła **416, wakatów 2811**.

## Zagraniczne oferty pracy

ROK	2015	2016	2017	2018	2019	2020	2021	2022
Liczba pozyskanych ofert pracy	747	850	871	575	462	142	172	<b>412</b>
Liczba miejsc pracy	5421	5298	5436	3394	2786	1310	965	<b>2759</b>



Na podstawie powyższych danych można zauważyć, że w 2022 r. nastąpił wzrost zapotrzebowania na pracowników w krajach UE w stosunku do poprzedniego roku. Z całą pewnością na wzrost zapotrzebowania na pracowników miał i nadal ma wpływ COVID-19. Pandemia koronawirusa wpłynęła na rynek pracy, zachwiała całą gospodarką. W związku z rozprzestrzenianiem się koronawirusa SARS-CoV-2 wywołującego chorobę COVID-19 zostały wprowadzone na terytorium Polski i innych państw członkowskich UE/EFTA ograniczenia w przemieszczaniu się obywateli przez granice państwowe, co również uniemożliwiało pozyskanie zatrudnienia i pracowników. Sytuacja ta uległa zmianie w 2022 roku. Dokonano analizy nadesłanych ofert pracy, z której wynika, że zagraniczni pracodawcy w 2022 r. poszukiwali pracowników w różnych branżach. Firmy z zagranicy zgłaszają zapotrzebowanie na specjalistów w zawodach m.in. w branży remontowo - budowlanej (murarz, cieśla, dekarz,

elektryk, cieśla). Kolejna grupa zawodów dotyczy sfery gastronomiczno - rekreacyjno - kulturalnej (kelner, kucharz, personel sprzątający, animatorzy kultury, pracownicy obsługi hotelowej). Należy również zaznaczyć, że zagraniczni pracodawcy zgłaszają potrzebę zatrudnienia pracowników do pracy sezonowej w rolnictwie i ogrodnictwie przy zbiorach oraz sortowaniu i pakowaniu owoców i warzyw, jak również potrzebują wykwalifikowanych pracowników w branży samochodowej (mechaników, lakierników), pracowników produkcyjnych, do obsługi klientów.

Praca świadczona za granicami kraju wiąże się zazwyczaj z wyższymi wynagrodzeniami. Na ciekawą ofertę pracy w 2022 r. mogli liczyć m.in. kierowcy samochodów ciężarowych, spawacze, stolarze. Jak każdego roku poszukuje się także chętnych do pracy wykwalifikowanych pracowników: inżynierów i pracowników medycznych.

Z obserwacji nadesłanych ofert pracy wynika, że zatrudnienie mogli pozyskać również kandydaci w następujących branżach: fryzjer, magazynier, operator wózka widłowego.

**Poniższa tabela przedstawia informacje na temat państw zainteresowanych zatrudnieniem pracowników z Polski oraz ilość złożonych ofert przez poszczególne państwa i ilość oferowanych miejsc pracy w roku 2022 i w roku 2021**

na 31.12.2022 r.				na 31.12.2021 r.			
Lp.	Kraj	Liczba ofert pracy	Liczba miejsc pracy	Lp.	Kraj	Liczba ofert pracy	Liczba miejsc pracy
1	Niemcy	145	614	1	Norwegia	48	307
2	Norwegia	91	375	2	Niemcy	60	181
3	Estonia	34	132	3	Holandia	18	154
4	Austria	29	142	4	Estonia	10	85
5	Holandia	21	186	5	Irlandia	17	84
6	Irlandia	20	122	6	Włochy	1	45
7	Finlandia	20	185	7	Czechy	2	36
8	Belgia	14	255	8	Hiszpania	1	25
9	Czechy	13	278	9	Finlandia	5	24
10	Dania	10	234	10	Szwecja	4	13
11	Francja	4	116	11	Belgia	3	5
12	Szwecja	6	78	12	Francja	2	5
13	Hiszpania	1	30	13	Słowenia	1	1
14	Szwajcaria	1	1		<b>RAZEM</b>	<b>172</b>	<b>965</b>
15	Portugalia	1	8				
15	Łotwa	1	1				
17	Litwa	1	2				
	<b>RAZEM</b>	<b>412</b>	<b>2759</b>				

Można zauważyć, że najwięcej propozycji pracy w 2022 r. wpłynęło z Niemiec 614 wakatów. Państwami, które zgłaszały również duże zapotrzebowanie na pracowników w minionym roku były Norwegia, Czechy, Belgia oraz Dania. Od kandydatów do pracy wymagano odpowiednich

kwalifikacji: wykształcenia kierunkowego, doświadczenia zawodowego, udokumentowania pracy. W większości propozycji zatrudnienia pojawia się wymóg znajomości języka obcego, przeważnie w stopniu komunikatywnym. W 2022 roku udzielono informacji na temat możliwości skorzystania z usługi EURES 18 osobom bezrobotnym.

Powiatowy Urząd Pracy w Żurominie jest otwarty na różnego rodzaju działania w zakresie aktywizacji osób bezrobotnych. Europejski Urząd ds. Pracy prowadzi w ramach „Europejskiego Roku Młodzieży” kampanię informacyjną pod nazwą **Jobs for young people - Praca dla młodych**, która trwa od 21 listopada 2022 r. do 28 lutego 2023 r., w której również uczestniczy Powiatowy Urząd Pracy w Żurominie. Celem kampanii jest podniesienie świadomości wśród młodych ludzi na temat usług sieci EURES oraz zwiększenie liczby młodych korzystających ze wsparcia EURES przede wszystkim w zakresie dostarczania informacji na temat bezpiecznego poszukiwania pracy na unijnym rynku pracy oraz możliwości wsparcia podczas i po rekrutacji.

Kampania ma również za zadanie zwiększyć świadomość na temat możliwości i usług sieci EURES dostępnych dla młodych ludzi, którzy chcą przenieść się lub pracować w innym kraju Unii Europejskiej, a także dla pracodawców poszukujących młodych osób do pracy. Istotną sprawą kampanii jest również informowanie młodych ludzi o umiejętnościach i zawodach, na które jest zapotrzebowanie oraz o tendencjach na europejskim rynku pracy, które mogą pomóc im w dokonywaniu świadomych wyborów zawodowych.

**Grupy docelowe kampanii - odbiorcy zewnętrzni:** młodzi absolwenci szukający swojej pierwszej pracy, studenci uczelni wyższych, którzy jeszcze nie weszli na rynek pracy, ale zaczynają myśleć o swojej pierwszej pracy: młodzi profesjonaliści już obecni na rynku, pracodawcy którzy rekrutują młodych ludzi. Grupa odbiorców mieści się w przedziale 18-25 lat, aby objąć osoby studiujące, ale także te, które dopiero rozpoczynają swoją karierę zawodową jako młodzi profesjonaliści.

W tym zakresie Powiatowy Urząd Pracy w Żurominie zamieścił artykuł na własnej stronie internetowej.

## **2.5. Cudzoziemcy**

Powiatowy Urząd Pracy w Żurominie realizuje zadania związane z procedurą legalizacji zatrudnienia cudzoziemców w Polsce.

Aby pracować w Polsce, należy uzyskać zezwolenie na pracę oraz prawo pobytu na terytorium Polski (np. wizę lub zezwolenie na pobyt czasowy), albo zezwolenie na pobyt czasowy i pracę. Zezwolenie na pracę typu A, B, C, D i E wydaje wojewoda, tylko zezwolenie typu S – na pracę sezonową, wydawane jest przez starostę (powiatowy urząd pracy).

Zezwolenia na pracę wydawane są na wniosek pracodawcy (sam cudzoziemiec nie jest stroną postępowania).

\* **Zezwolenie na pracę wydawane jest przez wojewodę** właściwego ze względu na siedzibę podmiotu lub miejsce zamieszkania podmiotu powierzającego bądź ze względu na siedzibę podmiotu, do którego cudzoziemiec jest delegowany. Zezwolenie wydawane jest tylko na podstawie pisemnie złożonego wniosku przez pracodawcę / podmiot, który chce powierzyć pracę cudzoziemcowi.

Zezwolenie może być wydane, gdy pracodawca przedstawi informację od starosty, że na lokalnym rynku pracy nie ma dostępnych osób bezrobotnych lub poszukujących pracy na wskazane stanowisko.

Do 31 grudnia 2022 r. Powiatowy Urząd Pracy w Żurominie wydał 8 informacji o braku możliwości zaspokojenia potrzeb kadrowych w oparciu o lokalny rynek pracy.

\* **Wydawanie zezwoleń na pracę sezonową.**

Praca sezonowa to praca wykonywana przez cudzoziemca przez okres nie dłuższym niż 9 miesięcy w roku kalendarzowym w sektorach: rolnictwo, ogrodnictwo, turystyka w ramach działalności uznanych za sezonowe określonych w rozporządzeniu Ministra Rodziny, Pracy i Polityki Społecznej z dnia 8 grudnia 2017 r. w sprawie podklas działalności według Polskiej Klasyfikacji Działalności (PKD), w których wydawane są zezwolenia na prace sezonową cudzoziemca (t.j. Dz.U. z 2019 r., poz. 1845 ze zm.). W 2022 r. nie wydano zezwoleń na pracę sezonową.

\* **Rejestracja oświadczeń o powierzeniu pracy cudzoziemcowi.**

Procedura uproszczona, nazywana także „procedurą oświadczeń”, dotyczy tylko obywateli Armenii, Białorusi, Gruzji, Mołdawii i Ukrainy. Polega ona na powierzeniu cudzoziemcowi pracy przez 6 miesięcy w ciągu kolejnych 12 miesięcy bez konieczności uzyskania zezwolenia na pracę, pod warunkiem zarejestrowania przez pracodawcę w powiatowym urzędzie pracy oświadczenia o powierzeniu wykonywania pracy cudzoziemcowi. Podstawą jest ustawa o promocji zatrudnienia i instytucjach rynku pracy oraz rozporządzenie Ministra Rodziny Pracy i Polityki Społecznej w sprawie wydawania zezwolenia na pracę cudzoziemca oraz wpisu oświadczenia o powierzeniu wykonywania pracy cudzoziemcowi do ewidencji oświadczeń.

**W okresie od 01.01.2022 r. do 31.12.2022 r. w Powiatowym Urzędzie Pracy w Żurominie zarejestrowano 87 oświadczeń (w 2021 r. zarejestrowano 126 oświadczeń), w tym:**

L.p.	Gmina	Miejscowość	Obywatelstwo	Liczba zarejestrowanych oświadczeń
1.	Żuromin	Żuromin	Ukraina	58
		Żuromin	Białoruś	6
		Będzimin	Ukraina	1
		Nadratowo	Ukraina	4
2.	Siemiątkowo	Siemiątkowo	Ukraina	1
3.	Lutocin	Seroki	Ukraina	3
4.	Biezuń	Biezuń	Ukraina	1

5.	Lubowidz	Lubowidz	Ukraina	2
		Lubowidz	Białoruś	7
		Bądzyn	Ukraina	3
			Białoruś	1

Od 29 stycznia 2022 r. weszły w życie nowe przepisy ustawy o promocji zatrudnienia i instytucjach rynku pracy wprowadzone na mocy ustawy z dnia 17 grudnia 2021 r., o zmianie ustawy o cudzoziemcach i niektórych innych ustaw (Dz. U. z 2021 r., poz. 21). Celem ustawy o zmianie ustawy o cudzoziemcach jest usprawnienie i przyspieszenie postępowań w sprawie pobytu i pracy cudzoziemców w tym zezwoleń na pracę, pracę sezonową i oświadczeń o powierzeniu wykonywania pracy cudzoziemcowi regulowanych przepisami ustawy o promocji zatrudnienia i instytucjach rynku pracy.

Najważniejsze zmiany dotyczą oświadczeń o powierzeniu wykonywania pracy cudzoziemcowi, na podstawie których pracę mogą wykonywać obywatele sześciu państw – Armenii, Białorusi, Gruzji, Mołdawii i Ukrainy:

- wydłużenie z 6 do 24 miesięcy okresu wykonywania pracy przez cudzoziemca na podstawie oświadczenia o powierzeniu wykonywania pracy cudzoziemcowi;
- likwidacji 12 miesięcznego okresu rozliczeniowego, co umożliwi powierzenie cudzoziemcowi pracy bez przerwy na podstawie kolejnych oświadczeń;
- uzależnieniu wpisu oświadczenia do ewidencji od zapewnienia przez pracodawcę porównywalnego wynagrodzenia;
- wydłużeniu do 7 dni okresu na poinformowanie powiatowego urzędu pracy o podjęciu pracy przez cudzoziemca.

Zmieniająca się sytuacja geopolityczna związana również z inwazją Rosji na Ukrainę w dniu 24 lutego 2022 r. w sposób znaczny wpływa na zjawisko migracji zarobkowych.

## 2.6. Szkolenia i przekwalifikowania

Zmiany zachodzące na rynku pracy wymagają stałego doskonalenia i dostosowania kwalifikacji do potrzeb rynku pracy. Szkolenia są formą aktywizacji dzięki której osoby bezrobotne i poszukujące pracy mają możliwość zdobycia nowych kwalifikacji lub umiejętności zawodowych. Rola szkoleń zawodowych jako programu rynku pracy jest więc bardzo ważna, ponieważ w znacznym stopniu podnosi szanse na zatrudnienie. Na szkolenia kierowane są osoby uprawnione, w szczególności w przypadku braku kwalifikacji zawodowych, konieczności zmiany lub uzupełnienia kwalifikacji, utraty zdolności do wykonywania pracy w dotychczas wykonywanym zawodzie oraz braku umiejętności aktywnego poszukiwania pracy.

Szkolenia w 2022 r. organizowane były w formie:

- szkoleń grupowych realizowanych zgodnie z rocznym Planem szkoleń sporządzonym na podstawie analizy rynku pracy;
- szkoleń indywidualnych wskazanych przez osoby uprawnione, które uzasadniły celowość tych szkoleń;
- szkoleń w ramach bonów szkoleniowych, o które mogą ubiegać się osoby do 30 roku życia.

W roku 2022 na szkolenia grupowe realizowane przez Powiatowy Urząd Pracy w Żurominie w ramach których osoby miały możliwość zdobycia nowych kwalifikacji, zostało skierowanych łącznie 40 osób bezrobotnych, w tym 26 osób zamieszkałych na wsi, 25 osób długotrwale bezrobotnych, 4 osoby po 50 roku życia, 20 kobiet oraz 22 osoby do 30 roku życia.

**Analizując procentowy udział skierowanych mężczyzn i kobiet we wszystkich szkoleniach należy stwierdzić, że większość stanowią mężczyźni (64,86%)**

Lp.	Nazwa programu	Ogółem	Liczba osób skierowanych				Liczba osób podejmujących zatrudnienie (w okresie do 3 m-cy po zakończonym szkoleniu)	Efektywność programu w %
			Algorytm	Program specjalny „Aktywność zawodowa kluczem do sukcesu”	PO WER	RPO WM		
1.	Szkolenia grupowe	40	x	10	20	10	5	12,5%
2.	Szkolenie indywidualne	1	1	x	x	x	1	100%
3.	Szkolenia w ramach bonu szkoleniowego	12	5	x	7	x	8	66,66%

## 2.7. Instrumenty rynku pracy

**2.7.1. Prace interwencyjne** są wsparciem finansowym związanym z zatrudnieniem skierowanej osoby bezrobotnej. Instrument ten przynosi obustronne korzyści, ponieważ dla pracodawców zmniejsza koszty związane z zatrudnieniem nowego pracownika, natomiast dla osoby bezrobotnej zwiększa szanse na zatrudnienie.

W okresie od 01.01.2022 r. do 31.12.2022 r. skierowano ogółem 131 osób bezrobotnych, w tym 93 kobiety (70,99%) na zorganizowane miejsca pracy:

- w ramach Funduszu Pracy – 74 osoby;
- w ramach Regionalnego Programu Operacyjnego Województwa Mazowieckiego 2014-2020 – 45 osób;
- w ramach Programu Operacyjnego Wiedza Edukacja Rozwój – 12 osób (w tym 1 osoba uzupełnienie stanowiska).

W okresie sprawozdawczym w/w formę wsparcia zakończyło 225 osób w tym 94 osoby z 2021 r. 8 osób przerwało udział w programie.



Program prac interwencyjnych jest jednym z najskuteczniejszych zatrudnieniowo programów rynku pracy, jego efektywność zatrudnieniowa po 9-miesięcznym okresie refundacji wyniosła 100% (141 osób).

**2.7.2. Roboty publiczne** to zatrudnienie osoby bezrobotnej przy wykonywaniu prac organizowanych przez powiaty (z wyłączeniem prac organizowanych w urzędach pracy), gminy oraz organizacje pozarządowe statutowo zajmujące się problematyką ochrony środowiska, kultury, oświaty, kultury fizycznej i turystyki, opieki zdrowotnej, bezrobocia oraz pomocy społecznej, a także spółki wodne i ich związki, prace te są finansowane lub dofinansowane ze środków samorządu terytorialnego, budżetu państwa, funduszy celowych, organizacji pozarządowych, spółek wodnych i ich związków.

W 2022 r. skierowano do zatrudnienia w ramach robót publicznych ogółem 31 osób bezrobotnych, w tym w ramach Funduszu Pracy:

- algorytm – 13 osób;
- program specjalny „Aktywność zawodowa kluczem do sukcesu” – 18 osób.

Wśród skierowanych osób bezrobotnych było 13 kobiet, 26 osób to mieszkańcy wsi, 17 osób powyżej 50 roku życia, 22 osoby długotrwale bezrobotne. W okresie sprawozdawczym w/w formę wsparcia zakończyło 30 osób. Natomiast 1 osoba przerwała udział w programie. Po zakończeniu okresu refundacji zatrudnienie kontynuowało 30 osób. Efektywność programu wyniosła 100%.

**2.7.3. Staż** zgodnie z ustawą o promocji zatrudnienia i instytucjach rynku pracy to nabywanie przez bezrobotnego umiejętności praktycznych do wykonywania prac przez realizowanie zadań w miejscu pracy bez nawiązywania stosunku pracy z pracodawcą. Osoba bezrobotna odbywa staż na podstawie umowy zawartej przez starostę z pracodawcą według programu stażu. Osoby bezrobotne wkraczające na rynek pracy mają możliwość uzyskania doświadczenia zawodowego, na określonym stanowisku poprzez udział w stażu. Powiatowy urząd pracy do odbycia stażu kieruje także osoby, dla których zachodzi konieczność zmiany ścieżki kariery zawodowej. Poprzez udział w stażu osoby te mogą uzyskać dodatkowe kwalifikacje, na innym stanowisku niż dotychczas zajmowane. W okresie odbywania stażu osoba bezrobotna otrzymuje stypendium w wysokości 120% zasiłku dla bezrobotnych.

W 2022 r. w ramach tej formy sfinansowano odbywanie stażu dla 239 osób ogółem, w tym:

- w ramach Funduszu Pracy – 117 osób;
- w ramach Programu Operacyjnego Wiedza Edukacja Rozwój – 59 osoby;
- w ramach Regionalnego Programu Operacyjnego Województwa Mazowieckiego – 63 osoby.

Wśród osób skierowanych było 175 kobiet, 161 osób to mieszkańcy wsi, 99 osób do 25 roku życia, 22 osoby powyżej 50 roku życia oraz 96 osób długotrwale zarejestrowanych. Przerwało udział w odbywaniu stażu 20 osób, a zakończyło ogółem 228 osób, w tym 55 osób z 2021 r. Po zakończeniu odbywania stażu 202 osoby podjęły dalsze zatrudnienie. Efektywność programu wyniosła 88,6%.

**2.7.4. Środki na podjęcie działalności gospodarczej.** Sytuacja na lokalnym rynku pracy wymusza poszukiwania nowych form ograniczających poziom bezrobocia. Ustawa o promocji zatrudnienia i instytucjach rynku pracy stwarza możliwość przyznania środków na podjęcie działalności gospodarczej. Program ten adresowany jest do osób przedsiębiorczych, które same chcą stworzyć dla siebie miejsce pracy. W 2022 r. środki na podjęcie działalności gospodarczej przyznano ogółem 49 osobom w ramach różnych źródeł finansowania, w tym:

- w ramach Funduszu Pracy – 20 osobom;
- w ramach Programu Operacyjnego Wiedza Edukacja Rozwój – 15 osobom;
- w ramach Regionalnego Programu Operacyjnego Województwa Mazowieckiego – 14 osobom.

Podobnie jak w roku poprzednim, najbardziej popularnym profilem podejmowanej działalności była działalność usługowa, która stanowiła 81,63% wszystkich przyznanych dotacji w 2022 r.:

- działalność usługowa – 40 dotacji;
- działalność produkcyjna – 3 dotacje;
- działalność handlowa – 6 dotacji.

Środki na podjęcie działalności gospodarczej są instrumentem, który charakteryzuje się wysoką skutecznością i cieszy dużym zadowoleniem korzystających z niego klientów.

**2.7.5. Refundacja kosztów wyposażenia lub doposażenia stanowiska pracy dla skierowanego bezrobotnego.** Jedną z form wspierania małej i średniej przedsiębiorczości jaką proponuje powiatowy urząd pracy jest refundacja poniesionych kosztów wyposażenia lub doposażenia stanowiska pracy. Warunkiem prawidłowego wywiązania się z warunków umowy jest zatrudnianie na utworzonym miejscu pracy skierowanego bezrobotnego przez okres, co najmniej 24 miesięcy w pełnym wymiarze czasu pracy.

W 2022 r. zrefundowano poniesione koszty na wyposażenie 28 stanowisk pracy na kwotę 854 687,07 zł, w tym:

- środki Funduszu Pracy w ramach algorytmu – 13 stanowisk;
- w ramach Regionalnego Programu Operacyjnego Województwa Mazowieckiego – 10 stanowisk;
- w ramach Programu Operacyjnego Wiedza Edukacja Rozwój – 5 stanowisk.

Na wyposażone stanowiska pracy skierowano 48 osób w tym 20 osób to rotacje na utworzonych stanowiskach pracy.

**2.7.6. Prace społecznie użyteczne.** Zgodnie z art. 73a ustawy o promocji zatrudnienia i instytucjach rynku pracy, bezrobotni bez prawa do zasiłku korzystający ze świadczeń pomocy społecznej mogą być kierowani do wykonywania prac społecznie użytecznych. Wykonywanie prac społecznie użytecznych odbywa się na podstawie porozumienia zawartego między starostą, a gminą na rzecz której prace społecznie użyteczne będą wykonywane. Powiatowy Urząd Pracy refunduje gminie ze środków Funduszu Pracy do 60% minimalnej kwoty świadczenia przysługującego bezrobotnemu. Na wniosek gminy, powiatowy urząd pracy może skierować osoby uprawnione do wykonywania prac społecznie użytecznych w miejscu zamieszkania lub pobytu w wymiarze 10 godzin tygodniowo. W 2022 r. Powiatowy Urząd Pracy zawarł porozumienie z gminą Lubowidz, w ramach którego zorganizowano prace społecznie użyteczne dla 30 osób. W grupie tej było 25 osób długotrwale bezrobotnych, 14 osób powyżej 50 roku życia, 26 osób to mieszkańcy wsi, oraz 21 kobiet. W trakcie wykonywania prac społecznie użytecznych 5 osób przerwało udział w programie. Po ukończeniu prac społecznie użytecznych 2 osoby podjęły zatrudnienie.

**2.7.7. Bon na zasiedlenie dla bezrobotnego do 30 roku życia.** Bon na zasiedlenie stanowi gwarancję przyznania bezrobotnemu do 30 roku życia środków finansowych na pokrycie kosztów m.in. zamieszkania w związku z podjęciem zatrudnienia, innej pracy zarobkowej lub działalności gospodarczej poza miejscem dotychczasowego zamieszkania. Celem tego instrumentu jest zachęcenie młodych bezrobotnych do samodzielnego podejmowania pracy poza miejscem dotychczasowego zamieszkania.

W 2022 r. bon na zasiedlenie przyznano 45 osobom bezrobotnym na kwotę 376 000,00 zł, w tym:

- w ramach środków Funduszu Pracy (algorytm) – 16 osobom;
- w ramach Programu Operacyjnego Wiedza Edukacja Rozwój – 29 osobom.

**2.7.8. Bon szkoleniowy dla osób do 30 roku życia.** Na wniosek bezrobotnego do 30 roku życia starosta może przyznać bon szkoleniowy stanowiący gwarancję skierowania bezrobotnego na wskazane przez niego szkolenie. W ramach bonu szkoleniowego starosta finansuje bezrobotnemu, do wysokości 100% przeciętnego wynagrodzenia obowiązującego w dniu przyznania bonu szkoleniowego.

W 2022 r. z bonu szkoleniowego skorzystało 12 osób do 30 roku życia:

- w ramach środków z Funduszu Pracy – 5 osób;
- w ramach Programu Operacyjnego Wiedza Edukacja Rozwój – 7 osób.

Wydatkowano kwotę 79 385,63 zł. Zatrudnienie podjęło 8 osób w ciągu 3 miesięcy po zakończeniu szkolenia.

**2.7.9. Dodatek aktywizacyjny.** Dodatek aktywizacyjny przysługuje bezrobotnemu posiadającemu prawo do zasiłku jeżeli z własnej inicjatywy podjął zatrudnienie lub inną pracę zarobkową lub w wyniku skierowania przez powiatowy urząd pracy (art. 48 ustawy o promocji zatrudnienia i instytucjach rynku pracy).

W 2022 r. dodatek aktywizacyjny przyznano 107 osobom, w tym 41 kobietom. Na ten cel wydatkowano kwotę 223 363,29 zł. W porównaniu do roku 2021 nastąpił niewielki 0,99% spadek wydatkowanych środków tj. 2 098,52 zł.

**2.7.10. Refundacja kosztów poniesionych na wynagrodzenia skierowanych osób bezrobotnych lub poszukujących pracy w DPS albo jednostce organizacyjnej WR i PZ.** Refundacja przez okres do 12 miesięcy kosztów poniesionych na wynagrodzenia za zatrudnione skierowane osoby bezrobotne lub poszukujące pracy w DPS albo jednostce organizacyjnej WR i PZ (art. 57a ustawy o promocji zatrudnienia i instytucjach rynku pracy). W 2022 r. w ramach tej formy skierowano 2 osoby do Domu Pomocy Społecznej w Bądzynie, były to 2 kobiety w tym 1 kobieta do 30 r.ż., 1 kobieta powyżej 50 r.ż. W 2022 r. na ten cel zaangażowano 9 030,00 zł.

**2.7.11. Dofinansowanie wynagrodzenia za bezrobotnego, który ukończył 50 rok życia.** Starosta na podstawie zawartej umowy, może przyznać pracodawcy lub przedsiębiorcy dofinansowanie wynagrodzenia za zatrudnienie skierowanego bezrobotnego, który ukończył 50 rok życia. Dofinansowanie wynagrodzenia w wysokości nie wyższej niż połowa minimalnego wynagrodzenia za pracę miesięcznie przysługuje przez okres 12 miesięcy w przypadku zatrudnienia bezrobotnego, który ukończył 50 r.ż., a nie ukończył 60 lat lub 24 miesiące w przypadku zatrudnienia bezrobotnego, który ukończył 60 lat. Pracodawca lub przedsiębiorca są obowiązani do dalszego zatrudniania skierowanego bezrobotnego po upływie okresu przysługiwania dofinansowania wynagrodzenia, odpowiednio przez okres 6 miesięcy w przypadku dofinansowania osoby do 60 r.ż. Natomiast jeżeli dofinansowanie dotyczy osoby, która ukończyła 60 lat wówczas pracodawca / przedsiębiorca jest zobowiązany do zatrudnienia na okres 12 miesięcy. W okresie od stycznia do grudnia 2022 r. skierowano 13 osób bezrobotnych w tym 9 kobiet, 6 osób to mieszkańcy wsi, 9 osób posiadało status długotrwale bezrobotnych. Zaangażowano na ten cel środki Funduszu Pracy na kwotę 128 415,44 zł.

Minister Rodziny i Polityki Społecznej każdego roku na podstawie art. 4 ust. 1 ustawy z dnia 20 kwietnia 2004 r. o promocji zatrudnienia i instytucjach rynku pracy (t.j. Dz.U. z 2022 r., poz. 690 ze zm.) przedstawia Wskaźniki efektywności podstawowych form aktywizacji

zawodowej uzyskane w powiatowych urzędach pracy w roku 2021. Katalog podstawowych form aktywizacji zawodowej finansowanych ze środków Funduszu Pracy to: staże, szkolenia, prace interwencyjne, roboty publiczne, refundacje kosztów wyposażenia lub doposażenia stanowiska pracy dla skierowanych bezrobotnych oraz jednorazowe środki na dofinansowanie podejmowania działalności gospodarczej. Wartość wskaźników wskazana przez MRiPS osiągniętych za rok 2021 tj. średnia wartość wskaźnika efektywności zatrudnieniowej uzyskana na poziomie min. **84,51%**, natomiast efektywność kosztowa **16 677,64 zł**. Z analizy danych przedstawionych przez MRiPS wynika, iż na **39 powiatów województwa mazowieckiego** tylko **16 powiatowych urzędów pracy** spełniło kryteria, w tym Powiatowy Urząd Pracy w Żurominie osiągając odpowiednio wartość **91,45%** i **15 288,11 zł**.

**Liczba osób bezrobotnych objętych aktywizacją w ramach programów rynku pracy w 2022 r.**

Programy rynku pracy	Ogółem objęci aktywizacją w 2022 r. łącznie ze skierowanymi w 2021 r.	Bezrobotni skierowani w ramach programów rynku pracy w 2022 r.			
	Skierowani w ramach programów 2021 r.	Algorytm	Program specjalny „Aktywność zawodowa kluczem do sukcesu”	Program Operacyjny Wiedza Edukacja Rozwój poniżej 30 roku życia	Regionalny Program Operacyjny Województwa Mazowieckiego powyżej 30 roku życia
<b>Ogółem</b>	<b>792</b>	<b>304</b>	<b>28</b>	<b>146</b>	<b>142</b>
w tym:	w tym 152 z 2021 r. oraz 20 rotacji				
<b>Szkolenia</b>	<b>41</b>	1	10	20	10
<b>Prace interwencyjne</b>	<b>225</b>	74	x	12	45
	w tym 94 z 2021 r.				
<b>Roboty publiczne</b>	<b>33</b>	13	18	x	x
	w tym 2 z 2021 r.				
<b>Staż</b>	<b>294</b>	117	x	59	63
	w tym 55 z 2021 r.				
<b>Środki na podjęcie działalności gospodarczej</b>	<b>49</b>	20	x	15	14
<b>Refundacja kosztów wyposażenia lub doposażenia stanowiska pracy</b>	<b>48</b>	13	x	5	10
	20 rotacji				
<b>Prace społecznie użyteczne</b>	<b>30</b>	30	x	x	x
<b>Bon na zasiedlenie dla bezrobotnego do 30 roku życia</b>	<b>45</b>	16	x	28	x
	w tym 1 z 2021 r.				

Bon szkoleniowy dla bezrobotnego do 30 roku życia	12	5	x	7	x
Dofinansowanie wynagrodzenia za zatrudnienie bezrobotnego w wieku 50+	13	13	x	x	x
Art.57a ustawy: refundacja przez okres do 12 miesięcy kosztów poniesionych na wynagrodzenia za zatrudnione skierowane osoby bezrobotne lub poszukujące pracy w DPS albo jednostce organizacyjnej WR i PZ	2	2	x	x	x

**Struktura wydatków w złotych w 2022 r. na poszczególne programy**

Program rynku pracy	Ogółem	Algorytm	Program Operacyjny Wiedza Edukacja Rozwój poniżej 30 r.ż.	Regionalny Program Operacyjny Województwa Mazowieckiego powyżej 30 r.ż.	Program specjalny „Aktywność zawodowa kluczem do sukcesu”
<b>Ogółem wydatki w zł w tym:</b>					
Szkolenia	170 366,74	15 710,36	85 161,58	39 479,70	30 015,10
Prace interwencyjne	998 994,67	514 018,02	92 482,32	392 494,33	x
Roboty publiczne	473 989,93	135 893,63	x	x	338 096,30
Staże	3 118 661,74	1 534 745,58	970 075,69	613 840,47	x
Środki na podjęcie działalności gospodarczej	1 319 319,96	549 864,92	400 005,06	369 449,98	x
Refundacja kosztów wyposażenia lub doposażenia stanowiska pracy	854 687,07	390 889,00	148 798,07	315 000,00	x
Prace społecznie użyteczne	53 368,20	53 368,20	x	x	x
Bon na zasiedlenie dla bezrobotnego do 30 roku życia	376 000,00	136 000,00	240 000,00	x	x
Bon szkoleniowy dla bezrobotnego do 30 roku życia	79 385,63	29 712,50	49 673,13	x	x
Dofinansowanie wynagrodzenia za zatrudnienie bezrobotnego w wieku 50 +	128 415,44	128 415,44	x	x	x
Program specjalny „Aktywność zawodowa kluczem do sukcesu”	368 111,40	368 111,40	x	x	368 111,40
Art.57a ustawy: refundacja przez okres do 12 miesięcy kosztów poniesionych na wynagrodzenia za zatrudnione skierowane osoby bezrobotne lub poszukujące pracy w DPS albo jednostce organizacyjnej WR i PZ	9030,00	9030,00	x	x	x
Specyficzne elementy wspierające zatrudnienie oraz zwrot kosztów dojazdu na zajęcia z zakresu poradnictwa zawodowego w ramach programu specjalnego „Aktywność zawodowa kluczem do sukcesu”	1 905,78	1 905,78	x	x	1 905,78
<b>Ogółem wydatki</b>	<b>7 584 125,16</b>	<b>3 497 647,65</b>	<b>1 986 195,85</b>	<b>1 730 264,48</b>	<b>370 017,18</b>
Jednorazowa pożyczka na pokrycie bieżących kosztów prowadzenia działalności gospodarczej	150 000,00	0,00	x	x	x



**2.7.12. Krajowy Fundusz Szkoleniowy.** Nowelizacja ustawy o promocji zatrudnienia i instytucjach rynku pracy od 27 maja 2014 r. wprowadziła instrument polityki rynku pracy – Krajowy Fundusz Szkoleniowy (KFS), który został utworzony ze środków Funduszu Pracy. Celem utworzenia KFS jest zapobieganie utracie zatrudnienia przez osoby pracujące z powody kompetencji nieadekwatnych do wymagań zmieniającej się gospodarki. Inwestycja w potencjał kadrowy powinna poprawić zarówno pozycję firm, jak i samych pracowników na rynku pracy. Podstawowym przeznaczeniem KFS jest dofinansowanie – na wniosek pracodawcy – kształcenia ustawicznego pracowników zatrudnionych w firmie. Skorzystać z tych środków może sam pracodawca.

Środki KFS przeznaczone są na finansowanie poniższych działań:

- kursów i studiów podyplomowych realizowanych z inicjatywy pracodawcy lub za jego zgodą;
- egzaminów umożliwiających uzyskanie dyplomów potwierdzających nabycie umiejętności, kwalifikacji lub uprawnień zawodowych;
- badań lekarskich i psychologicznych wymaganych do podjęcia kształcenia lub pracy zawodowej po ukończonym kształceniu;
- ubezpieczenia od następstw nieszczęśliwych wypadków w związku z podjętym kształceniem;
- określenia potrzeb pracodawcy w zakresie kształcenia ustawicznego w związku z ubieganiem się o sfinansowanie tego kształcenia ze środków KFS.

W ramach środków Krajowego Funduszu Szkoleniowego możliwe jest sfinansowanie:

- do 100% kosztów kształcenia ustawicznego – jeśli wnioskodawca należy do grupy mikroprzedsiębiorców, nie więcej jednak niż do wysokości 300% przeciętnego wynagrodzenia w danym roku na jednego uczestnika;
- do 80% kosztów kształcenia ustawicznego, nie więcej jednak niż do wysokości 300% przeciętnego wynagrodzenia w danym roku na jednego uczestnika, dla pozostałych pracodawców.

W 2022 r. na działania w ramach Krajowego Funduszu Szkoleniowego Powiatowy Urząd Pracy wydatkował 260 986,55 zł

Wyszczególnienie	Limit/suma kwot z decyzji wydanych w 2022 r. w zł	Wydatkowanie na 31.12.2022 r. w zł
Limit podstawowy	239 000,00	236 106,55
Rezerwa	42 316,83	24 880,00
Ogółem wydatki	281 316,83	260 986,55

**Wydatki środków KFS z uwzględnieniem liczby przedsiębiorców oraz przeszkolonych pracowników (ogółem limit podstawowy i rezerwa)**

Pracodawca	liczba pracodawców (rozumianych jako podmioty gospodarcze, firmy) objętych wsparciem KFS	liczba przeszkolonych pracowników (w tym pracodawców rozumianych jako osoby korzystające ze wsparcia KFS)
przedsiębiorca zatrudniający do 9 pracowników	21	34
przedsiębiorca zatrudniający od 10 do 49 pracowników	5	13
przedsiębiorca zatrudniający powyżej 50 pracowników	3	21
jednostki sektora finansów publicznych	8	99
inni	1	5
ogółem	38	172

**Informacja o wydatkowaniu środków w okresie 01.01.2022 r. – 31.12.2022 r. zgodnie z priorytetami**

Lp.	Priorytet	Wydatkowana/ zaangażowana kwota w zł
1.	Wsparcie kształcenia ustawicznego dla osób powracających na rynek pracy po przerwie związanej ze sprawowaniem opieki nad dzieckiem	4 660,00
2.	Wsparcie kształcenia ustawicznego osób po 45 roku życia	24 880,00
3.	Wsparcie zawodowego kształcenia ustawicznego w zidentyfikowanych w danym powiecie lub województwie zawodach deficytowych	158 521,00
4.	Wsparcie kształcenia ustawicznego w związku z zastosowaniem w firmach nowych technologii i narzędzi pracy, w tym także technologii i narzędzi cyfrowych oraz podnoszenie kompetencji cyfrowych	26 710,00
5.	Wsparcie kształcenia ustawicznego osób zatrudnionych w firmach, które na skutek obostrzeń zapobiegających rozprzestrzenianiu się choroby COVID-19, musiały ograniczyć swoją działalność	29 215,60
6.	Wsparcie kształcenia ustawicznego pracowników Centrów Integracji Społecznej, Klubów Integracji Społecznej, Warsztatów Terapii Zajęciowej, Zakładów Aktywności Zawodowej, członków lub pracowników spółdzielni socjalnych oraz pracowników zatrudnionych w podmiotach posiadających status przedsiębiorstwa społecznego wskazanych na liście/ rejestrze przedsiębiorstw społecznych prowadzonym przez MRiPS	12 000,00
Inne (poza priorytetami)		0
Promocja KFS		4 999,95
Ogółem		<b>260 986,55</b>

### 3. PROJEKTY I PROGRAMY RYNKU PRACY

#### 3.1. Projekty współfinansowane przez Unię Europejską ze środków Europejskiego Funduszu Społecznego.

**1) Projekt „Aktywizacja osób młodych pozostających bez pracy w powiecie żuromińskim (IV)”** współfinansowany przez Unię Europejską ze środków Europejskiego Funduszu Społecznego w ramach **Programu Operacyjnego Wiedza Edukacja Rozwój 2014-2020**, Osi priorytetowej I Rynek pracy otwarty dla wszystkich, Działanie 1.1 Wsparcie osób młodych pozostających bez pracy na regionalnym rynku pracy – projekty pozakonkursowe, Poddziałania 1.1.1 Wsparcie udzielane z Europejskiego Funduszu Społecznego.

**Termin realizacji projektu:** 01.01.2020 r. – 31.12.2022 r.

**Liczba osób zaktywizowanych w ramach projektu w 2022 r.:** 155 osób bezrobotnych.

**Środki finansowe poniesione na realizację projektu w 2022 r.:** 1 986 195,85 zł.

Grupa docelowa: osoby bezrobotne w wieku 18-29 lat, zarejestrowane w Powiatowym Urzędzie Pracy w Żurominie (tzw. młodzież NEET), które nie kształcą się tj. nie uczestniczą w kształceniu formalnym w trybie stacjonarnym, nie szkolą się tj. nie uczestniczą w pozaszkolnych zajęciach mających na celu uzyskanie, uzupełnienie lub doskonalenie umiejętności i kwalifikacji zawodowych lub ogólnych potrzebnych do wykonywania pracy, nie brały udziału w tego typu formie aktywizacji, finansowanej ze środków publicznych, w okresie ostatnich 4 tygodni od dnia przystąpienia do projektu.

Formy wsparcia realizowane w 2022 r.: poradnictwo i/lub pośrednictwo pracy dla 155 osób, staże dla 59 osób, jednorazowo środki na podjęcie działalności gospodarczej dla 15 osób, refundacja kosztów wyposażenia lub doposażenia stanowiska pracy dla 12 osób na wyposażonych 5 stanowiskach pracy, bon na zasiedlenie dla 31 osób, prace interwencyjne dla 11 osób w tym 1 uzupełnienie z powodu przerwania zatrudnienia, szkolenia grupowe dla 20 osób: „Spawanie metodą MAG” dla 10 osób i „Obsługa komputera, kasy fiskalnej i podstawy fakturowania” dla 10 osób, bon szkoleniowy – 7 osób.

**2) Projekt „Aktywizacja osób w wieku 30 lat i więcej pozostających bez pracy w powiecie żuromińskim (IV)”** współfinansowany przez Unię Europejską ze środków Europejskiego Funduszu Społecznego, w ramach **Regionalnego Programu Operacyjnego Województwa Mazowieckiego na lata 2014-2020**, Osi Priorytetowej VIII Rozwój rynku pracy, Działanie 8.1 Aktywizacja zawodowa osób bezrobotnych przez PUP – przeciwdziałanie skutkom COVID-19 projekty pozakonkursowe.

**Termin realizacji projektu:** 01.01.2021 r. – 31.12.2022 r.

**Liczba osób zaktywizowanych w ramach projektu w 2022 r.:** 142 osoby bezrobotne.

**Środki finansowe poniesione na realizację projektu w 2022 r.:** 1 730 264,48 zł.

Grupa docelowa: osoby bezrobotne w wieku 30 lat i więcej pozostające bez pracy, będące w szczególnie trudnej sytuacji na rynku pracy, zwane dalej grupami defaworyzowanymi, tj. kobiety, osoby długotrwale bezrobotne, osoby w wieku 50 lat i więcej, osoby z niepełnosprawnościami, osoby o niskich kwalifikacjach.

Formy wsparcia realizowane w 2022 r.: poradnictwo zawodowe lub/i pośrednictwo pracy dla 142 osób, staże dla 63 osób, prace interwencyjne dla 45 osób (w tym 1 rotacja), refundacja kosztów wyposażenia lub doposażenia stanowiska pracy dla 10 osób, jednorazowo środki na podjęcie działalności gospodarczej dla 14 osób, szkolenie grupowe dla 10 osób pn. „Operator koparki jednonaczyniowej do 25 ton masy eksploatacyjnej kl. III wszystkie typy”.

### **3.2. Programy rynku pracy**

**Program Specjalny pn. „Aktywność zawodowa kluczem do sukcesu”.**

W Powiatowym Urzędzie Pracy w Żurominie w okresie od 01.03.2022 r. do 31.12.2022 r. realizowany był program specjalny pn. „Aktywność zawodowa kluczem do sukcesu”.

W ramach programu specjalnego zaktywizowanych zostało łącznie 28 osób długotrwale bezrobotnych nieprzerwanie przez okres ponad 12 miesięcy (22 kobiety i 6 mężczyzn), w tym:

- 28 osób długotrwale bezrobotnych, pozostających nieprzerwanie w rejestrze bezrobotnych przez okres ponad 12 miesięcy;
- 12 osób powyżej 50 roku życia;
- 3 osoby poniżej 30 roku życia;
- 4 kobiety, które nie podjęły zatrudnienia po urodzeniu dziecka;
- 1 osoba z niepełnosprawnością.

Wśród 28 osób objętych wsparciem projektowym w ramach programu: 5 osób posiadało wykształcenie podstawowe, 1 osoba wykształcenie gimnazjalne, 10 osób wykształcenie zawodowe, 5 osób wykształcenie średnie, 1 osoba wykształcenie policealne i 6 osób wykształcenie wyższe.

**Formy wsparcia zrealizowane w ramach programu specjalnego:**

**Warsztaty motywująco-aktywizacyjne.** W dwudniowych, grupowych warsztatach w łącznym wymiarze 10 godzin, uczestniczyło 28 osób bezrobotnych, w ramach których zorganizowane zostały:

- zajęcia z zakresu poradnictwa zawodowego, w wymiarze 2 godzin; doradca zawodowy przeprowadził z uczestnikami zajęcia z zakresu sporządzania dokumentów aplikacyjnych do pracy;
- zajęcia z zakresu pośrednictwa pracy, w wymiarze 1 godziny; pośrednik pracy przedstawił uczestnikom sytuację na lokalnym rynku pracy oraz aktualne oferty pracy;
- zajęcia z zakresu poradnictwa prawnego, w wymiarze 2 godzin, będące specyficznym elementem wspierającym zatrudnienie; radca prawny przekazał uczestnikom elementy wiedzy z zakresu prawa pracy i umów cywilno-prawnych;
- zajęcia z zakresu coachingu kariery, w wymiarze 5 godzin, będące specyficznym elementem wspierającym zatrudnienie; doradca zawodowy - coach wspierał uczestników programu w odkryciu potencjału zawodowego, mocnych stron, talentów, sprecyzowaniu celów zawodowych i kierunków działań nakierowanych na podjęcie aktywności i osiągnięcie satysfakcji zawodowej. W ramach zajęć coachingowych wśród uczestników warsztatów doskonalone były umiejętności efektywnego radzenia sobie w zmieniającym się środowisku pracy oraz zarządzania własną karierą.

**Roboty publiczne**, w ramach których zatrudnienie podjęło 18 osób (12 kobiety i 6 mężczyzn).

**Szkolenie grupowe.** W ramach programu zrealizowane zostało szkolenie pn. „Specjalista do spraw kadr i płac” w wymiarze 120 godzin szkoleniowych, w którym uczestniczyło 10 osób (10 kobiet). Po ukończeniu szkolenia 10 osób, tj. 100% grupy objętej tą formą pomocy zdało egzamin i uzyskało zaświadczenie o ukończeniu szkolenia. W okresie do 3 miesięcy po zakończeniu odbywania szkolenia 20% osób podjęło zatrudnienie/samozatrudnienie w okresie do 6 miesięcy 30%.

**Wydatki poniesione w ramach programu specjalnego.** Zaplanowane wydatki w kwocie 400 000 zł na realizację programu specjalnego zostały wykorzystane w 92,50%, tj. w kwocie 370 017,18 zł, w tym:

- 338 096,30 zł na realizację robót publicznych;
- 30 015,10 zł na realizację szkolenia grupowego z zakresu „Specjalista do spraw kadr i płac”, w tym:
  - 12 696 zł - koszt realizacji szkolenia przez jednostkę szkoleniową;
  - 16 070,70 zł - koszt stypendiów szkoleniowych dla uczestniczek szkolenia;
  - 1 248,40 zł - zwrot kosztów przejazdu na szkolenie;
- 705,79 zł na zwrot kosztów przejazdu na zajęcia grupowe z zakresu poradnictwa zawodowego;
- 1 199,99 zł na sfinansowanie grupowego poradnictwa prawnego realizowanego w ramach specyficznych elementów wspierających zatrudnienie.

**Efektywność zatrudnieniowa i kosztowa programu specjalnego.**

Zatrudnienie w ramach programu specjalnego podjęło 20 osób bezrobotnych, stanowiących 71,43% wszystkich uczestników objętych wsparciem.

Kwota programu specjalnego w przeliczeniu na 1 uczestnika zaplanowana została na 14 285,71 zł, poniesiona w kwocie 13 241,90 zł.

Efektywność kosztowa została zaplanowana na poziomie 23 529 zł natomiast poniesiona na poziomie 18 500,86 zł.

## 4. DZIAŁANIA PROMUJĄCE USŁUGI ŚWIADCZONE PRZEZ POWIATOWY URZĄD PRACY W ŻUROMINIE

Działania Powiatowego Urzędu Pracy w Żurominie podobnie jak w poprzednich latach, skupiały się w szczególności na aktywnym przeciwdziałaniu bezrobociu, łagodzeniu jego skutków, jak również dbaniu o zaktywizowanie jak największej grupy osób bezrobotnych z zachowaniem racjonalizacji wydatkowania środków i osiągnięcia wysokiej efektywności zatrudnieniowej. Powiatowy Urząd Pracy w Żurominie oprócz aktywizacji osób bezrobotnych w ramach środków Funduszu Pracy przyznanych algorytmem podejmuje działania służące zwiększeniu aktywności i zdolności do zatrudnienia wśród osób bezrobotnych i poszukujących pracy poprzez realizację projektów współfinansowanych przez Unię Europejską ze środków Europejskiego Funduszu Społecznego.

1. Powiatowy Urząd Pracy prowadzi własne strony internetowe: [zuromin.praca.gov.pl](http://zuromin.praca.gov.pl) i [www.bip.pupzuromin.pl](http://www.bip.pupzuromin.pl) na których zamieszczane są informacje o zakresie działalności Urzędu, realizowanych zadaniach, wzory formularzy oraz inne wynikające z przepisów szczególnych.



2. W dniu 8 kwietnia 2022 r. w Zespole Szkół Techniczno - Zawodowych im. Jana Pawła II w Żurominie zorganizowany został „Dzień Przedsiębiorczości”. W wydarzeniu uczestniczyli uczniowie szkoły, przedsiębiorcy, nauczyciele, pracownicy Powiatowego Urzędu Pracy w Żurominie - doradca zawodowy i pośrednik pracy.

Celem spotkania było zwiększenie wiedzy, szans i świadomości uczestników na temat przedsiębiorczości na terenie powiatu żuromińskiego tj. jak i gdzie szukać wsparcia publicznego na rozwój przedsiębiorczości i tworzenia miejsc pracy. Uczestnicy wydarzenia korzystali z porad pracowników Powiatowego Urzędu Pracy w Żurominie i przedsiębiorców oraz aktywnie uczestniczyli w dyskusji. Przygotowane stoisko przez PUP spotkało się z zainteresowaniem uczniów. Dla własnych potrzeb, jak również najbliższych i znajomych przekazano ulotki, broszury i informatory związane z tematyką przedsiębiorczości.

Dużym zainteresowaniem cieszyło się spotkanie uczniów z doradcą zawodowym. Podczas spotkania grupowego uczniowie mieli możliwość zrobienia testów predyspozycji zawodowych. Następnie mogli liczyć na skonsultowanie ich wyników z doradcą zawodowym oraz porównanie z własnymi planami zawodowymi. Był to moment weryfikacji własnych wcześniejszych wyborów, zamiarów i celów zawodowych z trendami na rynku pracy.

Organizatorzy wydarzenia tego dnia stworzyli przestrzeń do swobodnych spotkań i rozmów. Formuła wydarzenia sprzyjała interakcji, wymianie informacji i doświadczeń oraz nawiązywaniu cennych znajomości.

Zadawała fakt, że współpraca z jednostkami powiatowymi oraz przedsiębiorcami widoczna jest również w innych miejscach i w szerszym zakresie. Wspólne działania w kierunku rozwoju przedsiębiorczości są dobrym przykładem społecznej współpracy.

**3.** Przedstawiciel Powiatowego Urzędu Pracy w Żurominie w dniu 28 kwietnia 2022 r. uczestniczył w konferencji podsumowującej działania MOWES w subregionie ciechanowskim. Organizatorem konferencji był Mazowiecki Ośrodek Wsparcia Ekonomii Społecznej, której celem było podsumowanie działań MOWES w subregionie ciechanowskim oraz przedstawienie ekonomii społecznej jako instrumentu rozwoju lokalnego, oraz omówienie roli podmiotów ekonomii społecznej, omówienie dobrych praktyk, obszarów współpracy oraz kluczowych elementów sukcesu współpracy.

#### **4. Europejskie Dni Pracodawców 2022.**

Powiatowy Urząd Pracy w Żurominie po raz kolejny w ramach inicjatywy sieci Europejskich Publicznych Służb Zatrudnienia pn. „Europejskie Dni Pracodawców 2022” docenił i zaznaczył olbrzymią rolę pracodawców powiatu żuromińskiego w dniach 16 - 20 maja 2022 r.

Dni Pracodawców Powiatu Żuromińskiego prowadzone były przez Urząd pod hasłem: **„WSPÓLNE DZIAŁANIA ZMIENIAJĄ ŻYCIE”.**

Tegoroczne obchody Europejskich Dni Pracodawców miały na celu:

- propagowanie - promocję kształcenia i szkolenia zawodowego w kontekście „zielonej” transformacji;
- podwyższenie lub zmianę kwalifikacji zawodowych obywateli Ukrainy pod kątem potrzeb pracodawców;
- promocję Publicznych Służb Zatrudnienia;
- kreowanie pozytywnego i profesjonalnego wizerunku Powiatowego Urzędu Pracy w Żurominie.

Jednym z istotnych celów Powiatowego Urzędu Pracy w Żurominie jest promocja usług i instrumentów rynku pracy. Osoby odwiedzające PUP zachęcamy do otwierania własnych



działalności gospodarczych, natomiast pracodawców do korzystania z środków Funduszu Pracy oraz przy pomocy Unii Europejskiej ze środków Europejskiego Funduszu Społecznego. W ramach obchodów Powiatowy Urząd Pracy w Żurominie zaprosił do siedziby urzędu obywateli Ukrainy, którzy obecnie mieszkają na terenie powiatu żuromińskiego. Spotkanie miało na celu przekazanie w/w informacji oraz umożliwienie integracji obywateli Ukrainy. Postaraliśmy się o stworzenie miłej, rodzinnej atmosfery, aby nasi goście czuli się, jak u siebie i jak najmniej odczuli, że są w obcym kraju. Zależało nam również na tym, aby obywatele Ukrainy mieli możliwość spotkania się wśród swoich rodaków, aby nawiązali ze sobą kontakt w celu podtrzymywania relacji i wspierania się wzajemnie.



Zaproszeni goście, pracownicy Powiatowego Urzędu Pracy spędzili dzień na wymianie informacji na temat aktywności zawodowej obu państw, tradycji i praktyk oraz funkcjonowania w codziennym życiu.

Wyrażamy nadzieję, że spotkanie było okazją do inspirującej wymiany myśli, źródłem nowych informacji i wzajemnego lepszego poznania się. Przyczyniło się to do nawiązania nowych kontaktów. Osoby uczestniczące otrzymały również materiały pomocnicze i promocyjne Powiatowego Urzędu Pracy w Żurominie.

5. W dniach 14 - 15 września 2022 r. w siedzibie urzędu odbyły się spotkania, prowadzone przez przedstawicieli Zakładu Ubezpieczeń Społecznych Biuro Terenowe w Żurominie, Oddział Płock oraz Powiatowego Urzędu Pracy w Żurominie nt. świadczeń, uprawnień dla osób z niepełnosprawnością. Celem wydarzenia było podniesienie wiedzy i świadomości osób z niepełnosprawnością na temat świadczeń i uprawnień im przysługujących oraz udzielenie różnego rodzaju wsparcia zmierzającego do aktywizacji zawodowej osób z niepełnosprawnością i poprawy jakości ich życia.

6. W dniu 17 listopada 2022 r. przedstawiciel Powiatowego Urzędu Pracy uczestniczył w konferencji regionalnej RPO WM 2014-2020 pn. „Przyszłość Mazowsza z Funduszami Europejskimi”.

7. Na zaproszenie Stowarzyszenia Społecznej Samopomocy – Lokalna Grupa Działania w Ciechanowie w ramach współpracy partnerstwa Publicznych Służb Zatrudnienia i LGD na rynku pracy w subregionie ciechanowskim Powiatowy Urząd Pracy w Żurominie 16 grudnia 2022 r. uczestniczył w wydarzeniu pn. „Wystawa Bożonarodzeniowa”.

## 5. WYDATKI FUNDUSZU PRACY

Powiatowy Urząd Pracy w Żurominie realizuje i finansuje zadania na podstawie ustawy z dnia 20 kwietnia 2004 r. o promocji zatrudnienia i instytucjach rynku pracy (t.j. Dz.U. z 2022 r., poz. 690 ze zm.) oraz ustawy z dnia 27 sierpnia 2009 r. o finansach publicznych (t.j. Dz.U. z 2022 r., poz. 1634 ze zm.).

Fundusz Pracy jest państwowym funduszem celowym, którego środki przeznaczone są na wypłatę obowiązkowych świadczeń, realizację zadań fakultatywnych, aktywizację zawodową osób bezrobotnych.

Środki Funduszu Pracy pochodzą od ministra właściwego ds. pracy, który przekazuje samorządom powiatowym środki na wypłaty obowiązkowych świadczeń do wysokości potrzeb. Natomiast na wydatki związane z realizacją programów na rzecz promocji zatrudnienia, łagodzenia skutków bezrobocia i aktywizacji zawodowej osób bezrobotnych oraz finansowanie innych zadań fakultatywnych, środki są limitowane do wysokości wynikającej z algorytmu ich podziału.

**Powiatowy Urząd Pracy w Żurominie na 31.12.2022 r. dysponował następującymi środkami finansowymi:**

- 1) środki na utrzymanie Powiatowego Urzędu Pracy w kwocie 2 168 146,00 zł;
- 2) środki na zadania zlecone – składka na ubezpieczenie zdrowotne osób bezrobotnych bez prawa do zasiłku w kwocie 1 974 819,37 zł;
- 3) środki na realizację projektu w ramach Działania 1.1 Wsparcie osób młodych pozostających bez pracy na regionalnym rynku pracy - Program Operacyjny Wiedza Edukacja Rozwój w wysokości 2 362 066,27 zł, w tym:
  - a) kwota w części Europejskiego Funduszu Społecznego stanowiąca wkład unijny – 1 990 749,44 zł;
  - b) kwota stanowiąca wkład krajowy – 371 316,83 zł;
- 4) środki na realizację projektu w ramach Działania 8.1 Aktywizacja zawodowa osób bezrobotnych przez Powiatowy Urząd Pracy - Regionalny Program Operacyjny Województwa Mazowieckiego na lata 2014 – 2020 w wysokości 2 300 377,54 zł, w tym:
  - a) kwota w części Europejskiego Funduszu Społecznego stanowiąca wkład unijny – 1 840 302,03 zł;
  - b) kwota stanowiąca wkład krajowy 460 075,51 zł;
- 5) środki Funduszu Pracy na realizację programów na rzecz promocji zatrudnienia, łagodzenia skutków bezrobocia i aktywizacji zawodowej bezrobotnych w wysokości 7 045 464,83 zł;

- 6) środki Funduszu Pracy na finansowanie innych fakultatywnych zadań w wysokości 385 000,00 zł;
- 7) środki Funduszu Pracy na finansowanie zadań w ramach Krajowego Funduszu Szkoleniowego w wysokości 281 316,83 zł;
- 8) środki Funduszu Pracy na finansowanie jednorazowej dotacji na pokrycie bieżących kosztów prowadzenia działalności gospodarczej mikroprzedsiębiorcy i małego przedsiębiorcy w wysokości 150 000,00 zł wynikające z ustawy z dnia 2 marca 2020 r. o szczególnych rozwiązaniach związanych z zapobieganiem, przeciwdziałaniem i zwalczaniem COVID-19, innych chorób zakaźnych oraz wywołanych nimi sytuacji kryzysowych.

Wykonanie planów finansowych poszczególnych programów i projektów przedstawiają poniższe tabele.

**Wykonanie budżetu w zakresie składek na ubezpieczenie zdrowotne oraz świadczenia dla osób nieobjętych obowiązkiem ubezpieczenia zdrowotnego**

Paragraf	Nazwa paragrafu	Wykonanie na 31.12.2021 r.	Wykonanie na 31.12.2022 r.	Wzrost(+)/spadek (-)wykonania
<b>4130</b>	Składki na ubezpieczenie zdrowotne	1 900 786,48	1 948 578,67	+47 792,19
	<b>Razem</b>	<b>1 900 786,48</b>	<b>1 948 578,67</b>	<b>+47 792,19</b>

**Wykonanie budżetu projektu Programu Operacyjnego Wiedza Edukacja Rozwój w układzie zadaniowym na 31.12.2021 r. oraz na 31.12.2022 r.**

Nazwa zadania	Wykonanie na 31.12.2021 r.	Wykonanie na 31.12.2022 r.	Wzrost(+)/spadek (-)wykonania
Staże	1 087 723,84	936 892,15	-150 831,69
Szkolenia	38 968,07	85 161,58	+46 193,51
Bon szkoleniowy	67 446,63	49 673,13	-17 773,50
Prace interwencyjne z pomocą de minimis	110 045,00	36 675,41	-73 369,59
Prace interwencyjne bez pomocy de minimis	46 065,32	55 806,91	+9 741,59
Bon na zasiedlenie	203 000,00	240 000,00	+37 000,00
Jednorazowo środki na podjęcie działalności gospodarczej	633 465,65	400 005,06	-233 460,59

Refundacja kosztów wyposażenia lub doposażenia stanowiska pracy	362 492,81	148 798,07	-213 694,74
Zwrot kosztów przejazdu z miejsca zamieszkania i powrotu przez okres odbywania u pracodawcy stażu	0,00	33 183,54	+33 183,54
Dofinansowanie przedsiębiorcy części kosztów wynagrodzeń pracowników wraz z należnymi składkami na ubezpieczenia społeczne w przypadku spadku obrotów gospodarczych w następstwie wystąpienia COVID-19	6 934,29	0,00	-6 934,29
Dofinansowanie części kosztów prowadzenia działalności gospodarczej przedsiębiorcy będącego osobą fizyczną niezatrudniającego pracowników w przypadku spadku obrotów gospodarczych w następstwie wystąpienia COVID-19	21 560,00	0,00	-21 560,00
<b>Razem</b>	<b>2 577 701,61</b>	<b>1 986 195,85</b>	<b>-591 505,76</b>

**Wykonanie budżetu projektu współfinansowanego z Europejskiego Funduszu Społecznego w ramach Regionalnego Programu Operacyjnego Województwa Mazowieckiego na lata 2014-2020 w układzie zadaniowym na 31.12.2021 r. oraz na 31.12.2022 r.**

Nazwa zadania	Wykonanie na 31.12.2021 r.	Wykonanie na 31.12.2022 r.	Wzrost(+)/spadek (-)wykonania
Staż	727 311,98	604 259,10	-123 052,88
Prace interwencyjne z pomocą de minimis	295 631,51	180 867,74	-114 763,77
Prace interwencyjne bez pomocy de minimis	188 605,93	211 626,59	+23 020,66
Jednorazowo środki na podjęcie działalności gospodarczej	369 733,25	369 449,98	-283,27
Refundacja kosztów wyposażenia lub doposażenia stanowiska pracy	473 302,99	315 000,00	-158 302,99
Szkolenia	6 803,70	39 479,70	+32 676,00
Zwrot kosztów przejazdu z miejsca zamieszkania i powrotu przez okres odbywania u pracodawcy stażu	0,00	9 581,37	+9 581,37
<b>Razem</b>	<b>2 061 389,36</b>	<b>1 730 264,48</b>	<b>-331 124,88</b>

**Wykonanie budżetu Funduszu Pracy w ramach algorytmu w układzie zadaniowym na 31.12.2021 r. oraz na 31.12.2022 r.**

L.p.	Nazwa zadania	Wykonanie na 31.12.2021 r.	Wykonanie na 31.12.2022 r.	Wzrost(+)/spadek (-)wykonania
1.	<b>Prace interwencyjne</b>	<b>360 530,51</b>	<b>514 018,02</b>	<b>+153 487,51</b>
2.	<b>Staże</b>	<b>808 316,68</b>	<b>1 478 713,03</b>	<b>+670 396,35</b>
3.	<b>Szkolenia w tym:</b>	<b>15 570,53</b>	<b>15 710,36</b>	<b>+139,83</b>
	- koszty szkoleń	9 900,00	5 500,00	-4 400,00
	- stypendia szkoleniowe (w tym dotyczące bonu szkoleniowego)	5 670,53	10 210,36	+4 536,83
	- koszty badań lekarskich	0,00	0,00	0,00
	- koszty przejazdu na szkolenie	0,00	0,00	0,00
4.	<b>Roboty publiczne</b>	<b>153 930,95</b>	<b>135 893,63</b>	<b>-18 037,32</b>
5.	<b>Jednorazowo środki na podjęcie działalności gospodarczej</b>	<b>298 049,05</b>	<b>549 864,92</b>	<b>+251 815,87</b>
6.	<b>Refundacja kosztów wyposażenia lub doposażenia stanowiska pracy dla skierowanego bezrobotnego</b>	<b>270 266,93</b>	<b>390 889,00</b>	<b>+120 622,07</b>
7.	<b>Prace społecznie użyteczne</b>	<b>40 534,92</b>	<b>53 368,20</b>	<b>+12 833,28</b>
8.	<b>Koszty studiów podyplomowych w tym:</b>	<b>0,00</b>	<b>0,00</b>	<b>0,00</b>
	- koszty studiów podyplomowych	0,00	0,00	0,00
	- stypendia za okres studiów podyplomowych	0,00	0,00	0,00
9.	<b>Bon na zasiedlenie</b>	<b>14 000,00</b>	<b>136 000,00</b>	<b>+122 000,00</b>
10.	<b>Bon szkoleniowy w tym:</b>	<b>12 050,00</b>	<b>29 712,50</b>	<b>+17 662,50</b>
	- koszty szkolenia	11 100,00	29 112,50	+18 012,50
	- koszty badań lekarskich	0,00	0,00	0,00
	- ryczałt za przejazd na szkolenie i zakwaterowanie	950,00	600,00	-350,00
11.	<b>Bon stażowy w tym:</b>	<b>0,00</b>	<b>0,00</b>	<b>0,00</b>
	- ryczałt za dojazd na staż	0,00	0,00	0,00
	- stypendia stażowe	0,00	0,00	0,00
	- premia dla pracodawcy	0,00	0,00	0,00
12.	<b>Bon zatrudnieniowy</b>	<b>0,00</b>	<b>0,00</b>	<b>0,00</b>
13.	<b>Grant na utworzenie stanowiska pracy w formie telepraca</b>	<b>0,00</b>	<b>0,00</b>	<b>0,00</b>
14.	<b>Świadczenie aktywizacyjne po przerwie związanej z wychowaniem dziecka</b>	<b>0,00</b>	<b>0,00</b>	<b>0,00</b>

15.	Refundacja składek na ubezpieczenie społeczne za bezrobotnych do 30 r.ż.	0,00	0,00	0,00
16.	Dofinansowanie wynagrodzenia za zatrudnienie bezrobotnego w wieku powyżej 50 r.ż.	0,00	128 415,44	+128 415,44
17.	Program Aktywizacja i Integracja	0,00	0,00	0,00
18.	Stypendia z tytułu podjęcia nauki	0,00	0,00	0,00
19.	Zwrot kosztów przejazdu z miejsca zamieszkania i powrotu przez okres odbywania u pracodawcy stażu	0,00	56 032,55	+56 032,55
20.	Zwrot części albo całości kosztów poniesionych na wynagrodzenia, nagrody oraz składki na ubezpieczenia społeczne podmiotowi prowadzącemu dom pomocy społecznej	0,00	9 030,00	+9 030,00
<b>Razem</b>		<b>1 973 249,57</b>	<b>3 497 647,65</b>	<b>+1 524 398,08</b>

Wykonanie budżetu Funduszu Pracy w ramach Programu Specjalnego „Wybieram aktywność” w układzie zadaniowym realizowanego w 2021 r. oraz wykonanie budżetu Funduszu Pracy w ramach Programu Specjalnego „Aktywność zawodowa kluczem do sukcesu” w układzie zadaniowym realizowanego w 2022 r.

L.p.	Nazwa zadania	Wykonanie na 31.12.2021 r.	Wykonanie na 31.12.2022 r.	Wzrost(+)/spadek (-) wykonania
1.	Roboty publiczne	124 649,64	338 096,30	213 446,66
2.	Szkolenia w tym:	29 459,57	30 015,10	+555,53
	- koszty szkoleń	15 250,00	12 696,00	-2 554,00
	- stypendia szkoleniowe	12 742,40	16 070,70	+3 328,30
	- koszty badań lekarskich	0,00	0,00	0,00
	- koszty przejazdu na szkolenie	1 467,17	1 248,40	-218,77
3.	Zwrot kosztów dojazdu na zajęcia z zakresu poradnictwa zawodowego	435,73	705,79	+270,06
4.	Specyficzne elementy wspierające zatrudnienie	899,99	1 199,99	+300,00
<b>Razem</b>		<b>155 444,93</b>	<b>370 017,18</b>	<b>+214 572,25</b>

**Wykonanie budżetu rezerwy Funduszu Pracy na finansowanie instrumentów COVID-19 w układzie zadaniowym na 31.12.2021 r. oraz na 31.12.2022 r.**

Nazwa zadania	Wykonanie na 31.12.2021 r.	Wykonanie na 31.12.2022 r.	Wzrost(+)/spadek (-)wykonania
Dofinansowanie przedsiębiorcy części kosztów wynagrodzeń pracowników wraz z należnymi składkami na ubezpieczenia społeczne w przypadku spadku obrotów gospodarczych w następstwie wystąpienia COVID-19	25 353,09	0,00	0,00
Dofinansowanie części kosztów prowadzenia działalności gospodarczej przedsiębiorcy będącego osobą fizyczną niezatrudniającego pracowników w przypadku spadku obrotów gospodarczych w następstwie wystąpienia COVID-19	144 200,00	0,00	0,00
Jednorazowa pożyczka na pokrycie bieżących kosztów prowadzenia działalności gospodarczej mikroprzedsiębiorcy	40 000,00	0,00	0,00
Jednorazowa pożyczka na pokrycie bieżących kosztów prowadzenia działalności lub statutowej organizacji pozarządowej	1 138,00	0,00	0,00
Jednorazowa dotacja na pokrycie bieżących kosztów prowadzenia działalności gospodarczej mikroprzedsiębiorcy i małego przedsiębiorcy	2 185 000,00	0,00	0,00
<b>Razem</b>	<b>2 395 691,09</b>	<b>0,00</b>	<b>- 2 395 691,09</b>



Wykonanie budżetu Funduszu Pracy z zadań fakultatywnych w układzie zadaniowym na 31.12.2021 r. oraz na 31.12.2022 r.

L.p.	Nazwa zadania	Wykonanie na 31.12.2021 r.	Wykonanie na 31.12.2022 r.	Wzrost(+)/spadek (-)wykonania
1.	Opracowywanie, wydawanie lub rozpowszechnianie informacji o usługach organów zatrudnienia oraz innych partnerów rynku pracy, dla bezrobotnych i poszukujących pracy oraz pracodawców	9 947,87	13 651,45	+3 703,58
2.	Koszty związane z organizowaniem partnerstwa lokalnego	0,00	0,00	0,00
3.	Koszty wezwań, zawiadomień, zakupu lub druku kart rejestracyjnych i innych druków niezbędnych do ustalenia uprawnień o zasiłku i innych świadczeń z tytułu bezrobocia, przekazywania bezrobotnym należnych świadczeń pieniężnych oraz kosztów komunikowania się z pracodawcami, bezrobotnymi, poszukującymi pracy, organami rentowymi oraz urzędami skarbowymi w tym:	81 325,41	85 858,53	+4 533,12
	a) materiały i druki	7 398,20	12 793,62	+5 395,42
	b) przesyłki pocztowe	70 870,20	70 036,90	-833,30
	c) usługi telekomunikacyjne	2 953,69	2 959,13	+5,44
	d) koszty wysyłek	103,32	68,88	-34,44
4.	Opracowywania i rozpowszechniania informacji zawodowych oraz wyposażenia w celu prowadzenia pośrednictwa pracy i poradnictwa zawodowego przez publiczne służby zatrudnienia i Ochotnicze Hufce Pracy	2 725,00	0,00	-2 725,00

5.	Koszty wprowadzania, rozwijania i eksploatacji systemu teleinformatycznego i technologii cyfrowych w publicznych służbach zatrudnienia oraz Ochotniczych Hufcach Pracy służących realizacji zadań wynikających z ustawy w tym:	60 865,26	100 869,63	+40 004,37
	a) materiały i wyposażenie	14 554,24	40 436,74	+25 882,50
	b) usługi	45 503,73	59 625,60	+14 121,87
	c) opłata za internet	807,29	807,29	0,00
	d) wydatki inwestycyjne	0,00	0,00	0,00
6.	Koszty szkolenia i studiów, w tym studiów podyplomowych kadr publicznych służb zatrudnienia i kadr Ochotniczych Hufców Pracy	13 145,00	55 076,00	+41 931,00
7.	Koszty szkolenia oraz przejazdów członków rad rynku pracy	0,00	13 650,00	+13 650,00
8.	Refundacja dodatków do wynagrodzeń	52 355,26	58 162,14	+5 806,88
9.	Koszty postępowania sądowego i egzekucyjnego w sprawach nienależnie pobranych świadczeń pieniężnych i innych wypłat z Funduszu Pracy	1 582,25	663,34	-918,91
<b>Razem</b>		<b>221 946,05</b>	<b>327 931,09</b>	<b>+105 985,04</b>

**Wykonanie budżetu w ramach środków przyznanych na realizację zadań z Krajowego Funduszu Szkoleniowego w układzie zadaniowym na 31.12.2021 r. oraz na 31.12.2022 r.**

L.p.	Nazwa zadania	Wykonanie na 31.12.2021 r.	Wykonanie na 31.12.2022 r.	Wzrost(+)/spadek (-) wykonania
1.	Szkolenia finansowane z Krajowego Funduszu Szkoleniowego	277 008,78	260 986,55	-16 022,23
	<b>Razem</b>	<b>277 008,78</b>	<b>260 986,55</b>	<b>-16 022,23</b>

**Wydatki na zasiłki oraz dodatki aktywizacyjne wypłacone do 31.12.2021 r. Dla porównania wykonania wykazano również wydatkowanie obligatoryjnych świadczeń na 31.12.2022 r.**

L.p.	Nazwa zadania	Wykonanie na 31.12.2021r.	Wykonanie na 31.12.2022r.	Wzrost(+)/spadek (-)wykonania
1.	Zasiłek podstawowy 100% wraz ze składkami na ubezpieczenia społeczne	4 002 763,97	3 510 240,84	-492 523,13
2.	Zasiłek podwyższony 120% wraz ze składkami na ubezpieczenia społeczne	1 121 044,33	1 149 482,11	+28 437,78
3.	Zasiłek obniżony 80% wraz ze składkami na ubezpieczenia społeczne	1 956 720,25	1 827 703,41	-129 016,84
4.	Dodatki aktywizacyjne	225 461,80	223 363,20	-2 098,60
<b>Razem</b>		<b>7 305 990,35</b>	<b>6 710 789,56</b>	<b>-595 200,79</b>

## 6. OBSŁUGA FORMALNA KLIENTÓW

Dział Ewidencji i Świadczeń w Powiatowym Urzędzie Pracy w Żurominie jest wyodrębnioną komórką organizacyjną zajmującą się obsługą osób bezrobotnych z prawem i bez prawa do zasiłku, w której zatrudnionych jest 4 pracowników.

Zadania wykonywane w Dziale Ewidencji i Świadczeń to w szczególności:

- rejestrowanie zgłaszających się osób bezrobotnych i poszukujących pracy, w tym osób niepełnosprawnych;
- prowadzenie rejestru osób bezrobotnych i poszukujących pracy;
- rozpatrywanie wniosków dotyczących przyznania zasiłku lub wysokości przyznanego zasiłku dla bezrobotnych;
- zadania z zakresu koordynacji systemów zabezpieczenia społecznego;
- obsługa osób uprawnionych do świadczeń przyznawanych na podstawie ustawy o promocji zatrudnienia i instytucjach rynku pracy;
- wydawanie decyzji w sprawie przyznania oraz utraty stypendium z tytułu odbywania stażu oraz szkolenia;
- rozpatrywanie wniosków o odroczenie terminu płatności lub rozłożenie na raty albo o umorzenie nienależnie pobranych świadczeń zgodnie z wymogami art. 76 ust. 7 ustawy z dnia 20 kwietnia 2004 r. o promocji zatrudnienia i instytucjach rynku pracy;
- obsługa dodatków aktywizacyjnych;
- prowadzenie akt spraw osób bezrobotnych i poszukujących pracy;
- wydawanie zaświadczeń;
- sporządzanie informacji statystycznych, informacji o dochodach PIT;
- obsługa programu PŁATNIK (sporządzanie deklaracji rozliczeniowych, korygujących, raportów przekazywanych do ZUS, dla bezrobotnych z prawem i bez prawa do zasiłku), z uwzględnieniem przekazu elektronicznego do ZUS, a także sporządzaniem odpowiednich sprawozdań w tym zakresie;
- współpraca z pracodawcami, ZUS i innymi instytucjami w sprawach dotyczących wyjaśnień w przedłożonych przez osoby bezrobotne dokumentach;
- prowadzenie procedury odwoławczej w trybie ustawy z dnia 14 czerwca 1960 r. – Kodeks postępowania administracyjnego.

Obsługa formalna realizowana jest w oparciu o przepisy:

- ustawy z dnia 20 kwietnia 2004 r. o promocji zatrudnienia i instytucjach rynku pracy (t.j. Dz.U. z 2022 r., poz. 690 ze zm.);

- rozporządzenia Ministra Rodziny, Pracy i Polityki Społecznej z dnia 14 kwietnia 2020 r. w sprawie rejestracji osób bezrobotnych i poszukujących pracy (Dz.U. z 2020 r., poz. 667);
- rozporządzenia Ministra Pracy i Polityki Społecznej z dnia 18 sierpnia 2009 r. w sprawie szczegółowego trybu przyznawania zasiłku dla bezrobotnych, stypendium i dodatku aktywizacyjnego (t.j. Dz. U. z 2014 r., poz. 1189);
- ustawy z dnia 14 czerwca 1960 r. – Kodeks postępowania administracyjnego (t.j. Dz.U. z 2022 r., poz. 2000 ze zm., dalej Kpa);
- ustawy z dnia 10 maja 2018 r. o ochronie danych osobowych (t.j. Dz.U. z 2019 r., poz. 1781 ze zm.) oraz inne przepisy prawa w zakresie właściwym dla sprawy.

Celem Działu jest realizacja zadań wynikających z przepisów prawa, przy równoczesnym zachowaniu wysokiego poziomu obsługi klientów oraz bezpieczeństwa przetwarzania danych osobowych osób zgłaszających się do Powiatowego Urzędu Pracy w Żurominie, realizując obowiązki Rozporządzenia Parlamentu Europejskiego i Rady (UE) 2016/679 z dnia 27 kwietnia 2016 r. w sprawie ochrony osób fizycznych w związku z przetwarzaniem danych osobowych i w sprawie swobodnego przepływu takich danych oraz uchylenia dyrektywy 95/46/WE (ogólne rozporządzenie o ochronie danych) (Dz. Urz. UE L 119 z 4.05.2016).

W 2022 r. zostało zarejestrowanych **2 154** osoby, w tym:

- bezrobotnych z prawem do zasiłku – **670** osób;
  - bezrobotnych bez prawa do zasiłku – **1 484** osoby;
- z czego:
- po pracy za granicą – **39** osób;
  - po własnej działalności gospodarczej – **45** osób.

W 2022 r. zarejestrowało się **10** osób poszukujących pracy, w tym **4** kobiety.

Zgodnie z art. 8a ust. 1 ustawy o promocji zatrudnienia i instytucjach rynku pracy, w sprawach dotyczących koordynacji systemów zabezpieczenia społecznego państw, w zakresie świadczeń dla bezrobotnych, marszałek województwa rozstrzyga, w drodze decyzji administracyjnej o przyznaniu albo odmowie przyznania prawa do zasiłku dla bezrobotnych, jeżeli okres ubezpieczenia, zatrudnienia lub pracy na własny rachunek spełniony przez bezrobotnego w innym państwie członkowskim Unii Europejskiej, państwie, o którym mowa w ustawie, lub państwie, z którym Rzeczpospolita Polska zawarła dwustronną umowę międzynarodową o zabezpieczeniu społecznym, w zakresie świadczeń dla bezrobotnych, ma wpływ na nabycie, wysokość lub okres pobierania zasiłku.

Powiatowy Urząd Pracy w Żurominie realizuje decyzje w zakresie koordynacji systemów zabezpieczenia społecznego. W 2022 r. wpłynęło **11** decyzji Marszałka Województwa Mazowieckiego w zakresie przyznania prawa do zasiłku po pracy za granicą dla osób bezrobotnych zarejestrowanych w tutejszym Urzędzie, w tym:

- 5 decyzji o przyznaniu prawa do zasiłku w wysokości stanowiącej 100% kwoty zasiłku,
- 6 decyzji o przyznaniu prawa do zasiłku w wysokości stanowiącej 80% kwoty zasiłku.

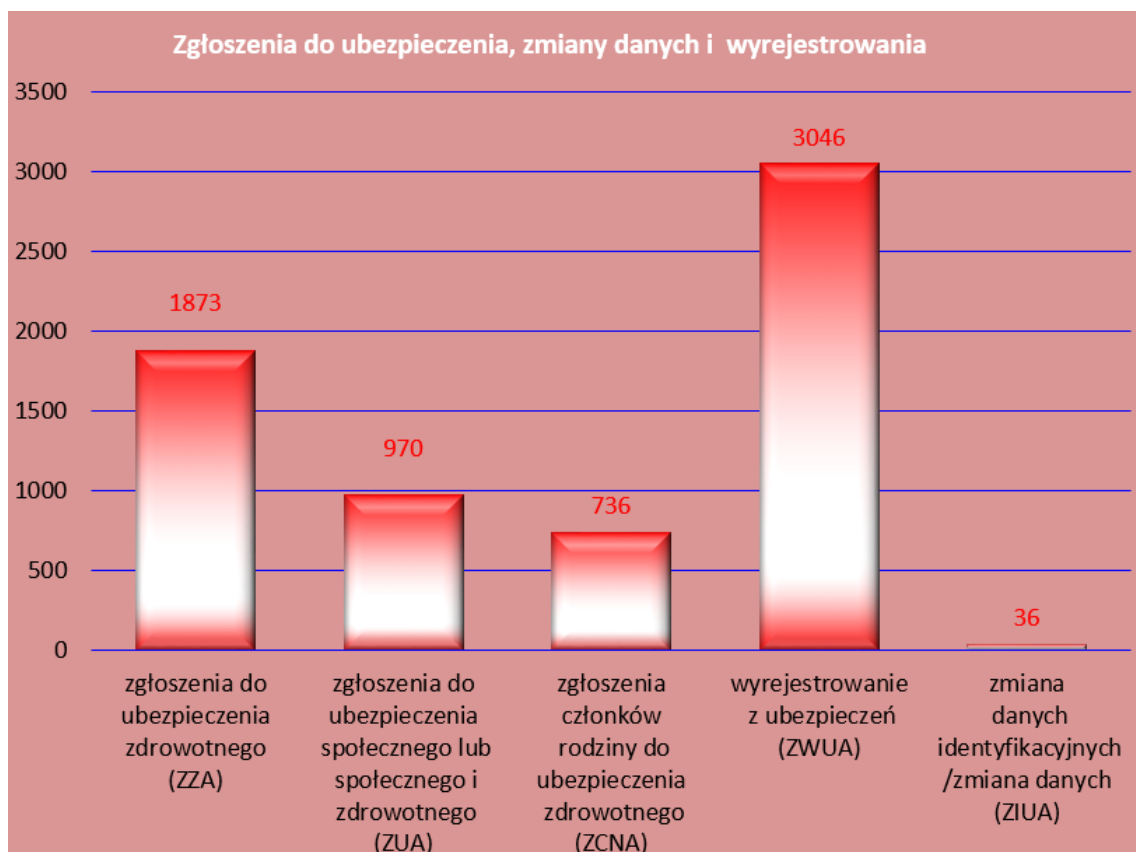
Powiatowy Urząd Pracy w Żurominie w 2022 r.:

- wydał **1 128** informacji o dochodach oraz o pobranych zaliczkach na podatek dochodowy PIT-11;
- udzielił **161** odpowiedzi na pisma i wnioski o udostępnienie danych ze zbioru danych osobowych wpływające do tutejszego Urzędu, w tym: Policja – **119** wniosków, Komornik Sądowy – **23** wnioski oraz inne – **19** pism.

W okresie od 01.01.2022 r. do 31.12.2022 r. wydanych zostało **1 428** zaświadczeń, w tym:

- do pomocy społecznej – **573**, w tym **438** za pomocą Samorządowej Elektronicznej Platformy Informacyjnej (SEPI);
- dla celów służby zdrowia – **54** zaświadczenia;
- na wniosek (m.in. do świadczenia przedemerytalnego, dodatku mieszkaniowego – składane w GOPS lub w urzędzie gminy w zależności do gminy) – **83** zaświadczenia;
- pozostałe – **718** zaświadczeń.

Dokonano **6 661** zgłoszeń do ubezpieczeń społecznych i zdrowotnych, zmian danych i wyrejestrowań z ubezpieczeń.



Wydano **5 107** decyzji administracyjnych oraz **25** postanowień w sprawach związanych ze statusem i uprawnieniami osób do których zastosowanie miały przepisy ustawy o promocji zatrudnienia i instytucjach rynku pracy.

W okresie od 01.01.2022 r. do 31.12.2022 r. wpłynęły **2** odwołania od decyzji administracyjnych. Akta obu spraw zostały przesłane do Mazowieckiego Urzędu Wojewódzkiego w Warszawie Delegatura – Placówka Zamiejscowa w Płocku, co stanowi znikomą ilość zaledwie 0,04% wśród ogółu wydanych decyzji.

W pierwszej sprawie organ odwoławczy na podstawie art. 138 § 1 pkt 2 Kpa, uchylił zaskarżoną decyzję w całości i przywrócił status osoby bezrobotnej. Natomiast w drugiej sprawie organ odwoławczy na podstawie art. 138 § 1 pkt 1 Kpa, zaskarżoną decyzję utrzymał w mocy. Sprawy dotyczyły pojęcia odmowy bez uzasadnionej przyczyny przyjęcia propozycji stażu.

W 2022 r. w **25** sprawach zastosowano nadzwyczajny tryb wzruszenia decyzji ostatecznych tj. wznowiono postępowanie administracyjne w oparciu o art. 145 § 1 pkt 5 Kpa, gdy wyszły na jaw istotne dla sprawy nowe okoliczności faktyczne lub nowe dowody istniejące w dniu wydania decyzji, nieznane organowi, który wydał decyzję. W każdym przypadku sprawy wznowiano z urzędu z powodu:

- 1) zatrudnienia lub wykonywania innej pracy zarobkowej w trakcie posiadania statusu osoby bezrobotnej – **13** spraw;
- 2) przyznania prawa do świadczeń z ośrodka pomocy społecznej – **5** spraw;
- 3) przyznania prawa do świadczeń z ZUS – **3** sprawy;
- 4) odbywania kary pozbawienia wolności – **3** sprawy;
- 5) podlegania pod ubezpieczenia społeczne rolników w gospodarstwie rolnym powyżej 2 ha przeliczeniowych – **1** sprawa.

W 2022 r. w **6** sprawach zastosowano wzruszenie decyzji administracyjnej, w tym **5** postępowania w trybie art. 154 Kpa oraz **1** w trybie art. 155 Kpa. W każdym przypadku za zgodą strony uchylano lub zmieniano decyzje gdy przemawiał za tym słuszny interes strony lub interes społeczny oraz porządek prawny. Zasada celowości wymaga aby decyzja była zgodna ze stanem faktycznym i prawnym oraz zakreśloną linią postępowania przez organ administracji w sprawach danego rodzaju.

W **10** sprawach stwierdzono wygaśnięcie decyzji administracyjnej w trybie art. 162 § 1 pkt 1 Kpa w związku z art. 81a ustawy z dnia 20 kwietnia 2004 r. o promocji zatrudnienia i instytucjach rynku pracy, który stanowi, iż w przypadku śmierci bezrobotnego lub poszukującego pracy decyzje w przedmiocie statusu bezrobotnego lub poszukującego pracy oraz decyzje w przedmiocie prawa do zasiłku i innych świadczeń z tytułu bezrobocia wygasają.



## 7. ORGANIZACJA I ZARZĄDZANIE

W Powiatowym Urzędzie Pracy w Żurominie według stanu na dzień 31.12.2022 r. zatrudnionych było 30 pracowników, w tym 25 kobiet. Na stanowiskach kluczowych tj. bezpośrednio związanych z obsługą klienta 13 pracowników, pełniących jednocześnie funkcję doradcy klienta 12 pracowników tj. 7 osób na stanowisku pośrednika pracy, w tym 1 osoba realizuje zadania EURES; 1 doradca zawodowy; 1 specjalista do spraw rozwoju zawodowego; 3 specjalistów do spraw programów.

Pracownicy podnoszą swoje kwalifikacje zawodowe na organizowanych i finansowanych z Funduszu Pracy szkoleniach. Ogółem w okresie od 01.01.2022 r. do 31.12.2022 r. przeszkolono 25 pracowników (jeden pracownik mógł uczestniczyć w 2 lub 3 szkoleniach) w następującej tematyce:

- *Nowe regulacje prawne dotyczące zatrudnienia cudzoziemców – stan aktualny i zmiany prawne w 2022 r.;*
- *Polski Ład – nowe rozwiązania podatkowe a zmiany w naliczeniach świadczeń dla bezrobotnych oraz rozliczeniach z ZUS;*
- *Rozliczanie projektów z wykorzystaniem systemu SL2014;*
- *Pomoc de minimis z elementami pomocy publicznej w praktyce funkcjonowania Powiatowego Urzędu Pracy w 2022 r.;*
- *Pozyskiwanie pracodawców do współpracy – nowy wizerunek urzędu pracy w aspekcie nowych zadań urzędów pracy. Obsługa klienta w PUP, usługi elektroniczne w obsłudze pracodawców i bezrobotnych – bezpieczny i szybki dostęp do nowych programów rynku pracy;*
- *Rejestracja cudzoziemców przez powiatowe urzędy pracy ze szczególnym uwzględnieniem obywateli Ukrainy – uprawnienia do statusu i świadczeń oraz korzystania z usług rynku pracy;*
- *Krajowy Fundusz Szkoleniowy w świetle nowych priorytetów 2022 – wszystko, co muszą wiedzieć pracownicy Powiatowych Urzędów Pracy, aby odpowiednio interpretować nowe priorytety. Wytyczne do rozpatrywania wniosków, sporządzanie umów, kontrola wydatkowanych środków, limity, RODO i pomoc de minimis. Jak przygotować się do kontroli z NIK;*
- *Nowości w zawieraniu, rozwiązywaniu i kontroli umów cywilnoprawnych w realizacji instrumentów rynku pracy. Przegląd instrumentów i usług rynku pracy w 2022 roku z pomocą de minimis;*
- *Klient indywidualny w urzędzie pracy – od rejestracji do aktywizacji;*

- *Postępowanie administracyjne i sądowe wobec dłużników PUP;*
- *Organizacja staży, bonów stażowych, prac interwencyjnych, zwroty kosztów dojazdu i opieki ze szczególnym uwzględnieniem aktywizacji obywateli Ukrainy;*
- *Warsztaty z zakresu zasad udzielania pomocy de minimis przez Powiatowe Urzędy Pracy – omówienie poszczególnych instrumentów udzielanych w ramach pomocy de minimis;*
- *Rejestr umów w Jednostkach Sektora Finansów Publicznych od 01.07.2022 r. Nowy obowiązek dla jednostek. Raportowanie o zawartych umowach;*
- *Wybrane zagadnienia z prawa pracy z uwzględnieniem prognozowanych zmian – stan prawny na sierpień 2022 r.;*
- *Cyberbezpieczeństwo i Ochrona Danych Osobowych – 24 pracowników;*
- *Jak przeciwdziałać wypaleniu zawodowemu w czasach zmian i niepewności w pracy publicznych służb zatrudnienia – 23 pracowników;*
- *Nowe podejście doradcy klienta do aktywizacji klientów urzędu pracy mających różne oczekiwania względem urzędu. Metody doradcze. Zasady współpracy i dokumentowania działań z wykorzystaniem Indywidualnego Planu Działania – planowanie, monitorowanie i realizacja.*

**Skargi i wnioski.** W Powiatowym Urzędzie Pracy w Żurominie skargi i wnioski rozpatrywane są w trybie przepisów Działu VIII ustawy z dnia 14 czerwca 1960 r. Kodeks postępowania administracyjnego (t.j. Dz. U. z 2022 r., poz. 2000 ze zm.). Zgodnie z Zarządzeniem Nr 15/2021 Dyrektora Powiatowego Urzędu Pracy w Żurominie z 3 listopada 2021 r. Dyrektor Urzędu przyjmuje obywateli w sprawie skarg i wniosków w każdy poniedziałek w godzinach od 13.00 do 16.00 oraz każdy wtorek w godzinach od 11.00 do 14.00. W 2022 r. nie wpłynęła żadna skarga oraz wniosek.

#### **Kontrole wewnętrzne i zewnętrzne.**

Łączna liczba wizyt monitorująco – sprawdzających umowy cywilnoprawne zawarte z tutejszym Urzędem w zakresie instrumentów, o których mowa w ustawie o promocji zatrudnienia i instytucjach rynku pracy, przeprowadzonych przez pracowników Powiatowego Urzędu Pracy wyniosła 308, w tym:

- środki na podjęcie działalności – 46 wizyt;
- wyposażenie lub doposażenie stanowiska pracy – 71 wizyt;
- dofinansowania wynagrodzenia za zatrudnienie skierowanego bezrobotnego, który ukończył 50 lat, a nie ukończył 60 lat – 12 wizyt;
- umowy o zorganizowanie stażu – 172 wizyt;

- prace interwencyjne – 3 wizyty;
- szkolenia – 4 wizyty.

Wizyty monitorująco – sprawdzające ze względu na sytuację w związku z COVID-19 pracownicy przeprowadzali zdalnie wykorzystując do tego środki komunikacji elektronicznej i kontakt telefoniczny.

Ponadto wykonano 29 kontroli umów dotyczących finansowania kształcenia ustawicznego ze środków Krajowego Funduszu Szkoleniowego.

W 2022 r. w Powiatowym Urzędzie Pracy w Żurominie była przeprowadzona 1 kontrola zewnętrzna przez Wojewódzki Urząd Pracy w Warszawie.

Kontrola sprawdzająca projekt nr RPMA.08.01.00-14-I1450/21 pn. „Aktywizacja osób w wieku 30 lat i więcej pozostających bez pracy w powiecie żuromińskim (IV)” realizowany w okresie od 01 stycznia 2021 r. do 31 grudnia 2022 r. Kontrola została przeprowadzona w dniach 06 – 09 i 12 -14 września 2022 r. Kontrolujący nie stwierdzili nieprawidłowości i nie wydano zaleceń.

**Zamówienia publiczne.** Zamówienia publiczne to element finansów publicznych obejmujący szczegółowe rozwiązania dotyczące procedur wydatkowania środków publicznych (sposób wyłonienia wykonawców oraz zasad zawierania umów). Na gruncie prawa polskiego zasady udzielania zamówień publicznych są sprecyzowane w ustawie z dnia 11 września 2019 r. Prawo zamówień publicznych (t.j. Dz. U. z 2022 r., poz. 1710 ze zm.).

Zgodnie z art. 2 ust. 1 pkt 1 Prawa zamówień publicznych, przepisy ustawy stosuje się do udzielania zamówień klasycznych oraz organizowania konkursów, których wartość jest równa lub przekracza kwotę 130 000 złotych, przez zamawiających publicznych.

W Powiatowym Urzędzie Pracy w Żurominie postępowania prowadzone są w oparciu o Regulamin udzielania zamówień publicznych o wartości nie przekraczającej kwoty 130 000 zł, wprowadzony Zarządzeniem Nr 4/2021 Dyrektora PUP w Żurominie z dnia 21 stycznia 2021 r. Zamówienia publiczne są dokonywane przy zachowaniu odpowiednich przepisów ustawy z dnia 27 sierpnia 2009 r. o finansach publicznych, w tym w szczególności art. 44 tj. w sposób celowy i oszczędny, z zachowaniem zasady uzyskania najlepszych efektów z danych nakładów oraz w sposób umożliwiający terminową realizację zadań.

Zamówienia współfinansowane ze środków europejskich lub innych mechanizmów finansowych udzielone są z zachowaniem wytycznych wynikających z odrębnych przepisów prawnych i dokumentów określających sposób udzielania takich zamówień.

W roku 2022 przeprowadzono pięć postępowań w formie zapytań ofertowych na zorganizowanie szkoleń grupowych, w tym:

- 1) postępowanie w zakresie „Specjalista ds. kadr i płac” dla 10 osób bezrobotnych w ramach realizowanego programu specjalnego pn. „Aktywność zawodowa kluczem do sukcesu” ze środków Funduszu Pracy;
- 2) dwa postępowania w zakresie „Obsługa komputera, kasy fiskalnej i podstawy fakturowania” oraz jedno postępowanie „Spawanie metodą MAG (135)” dla 10 osób bezrobotnych w ramach projektu: „Aktywizacja osób młodych pozostających bez pracy w powiecie żuromińskim (IV)” współfinansowanego przez Unię Europejską, ze środków EFS, w ramach Programu Operacyjnego Wiedza Edukacja Rozwój, Osi Priorytetowej I Rynek pracy otwarty dla wszystkich, Działania 1.1 Wsparcie osób młodych na regionalnym rynku pracy-projekty pozakonkursowe, Poddziałania 1.1.1. Wsparcie udzielane z Europejskiego Funduszu Społecznego;
- 3) postępowanie w zakresie „Operator koparki jednonaczyniowej do 25 ton masy eksploatacyjnej kl. III – wszystkie typy” dla 10 osób bezrobotnych w ramach projektu „Aktywizacja osób w wieku 30 lat i więcej pozostających bez pracy w powiecie żuromińskim (IV)” współfinansowany przez Unię Europejską ze środków Europejskiego Funduszu Społecznego oraz budżetu państwa w ramach Regionalnego Programu Operacyjnego Województwa Mazowieckiego na lata 2014 – 2020, Osi Priorytetowej VIII, Działania 8.1.

Postępowania o udzielenie zamówienia publicznego określone w pkt 2 i 3 prowadzone były w oparciu o zasadę konkurencyjności, o której mowa w Wytycznych w zakresie kwalifikowalności wydatków w ramach Europejskiego Funduszu Rozwoju Regionalnego, Europejskiego Funduszu Społecznego oraz Funduszu Spójności na lata 2014-2020.

#### **Działalność Powiatowej Rady Rynku Pracy w Żurominie.**

Kompetencje, zakres działania i skład Powiatowej Rady Rynku Pracy (PRRP) określa art. 22 i 23 ustawy z dnia 20 kwietnia 2004 r. o promocji zatrudnienia i instytucjach rynku pracy. Natomiast organizację i tryb działania oraz tryb finansowania kosztów szkoleń członków rad rynku pracy określa rozporządzenie Ministra Pracy i Polityki Społecznej z dnia 14 maja 2014 r. w sprawie rad rynku pracy (Dz. U. z 2014 r., poz. 630).

Powiatowa Rada Rynku Pracy w Żurominie została powołana na 4-letnią kadencję Zarządzeniem Starosty Żuromińskiego Nr 7/2019 z dnia 18 lutego 2019 r. W jej skład wchodzi przedstawiciele terenowych struktur organizacji pracodawców, terenowych struktur organizacji związkowych, społeczno-zawodowych organizacji rolników, w tym izb rolniczych oraz przedstawiciele samorządu terytorialnego.

W 2022 r. odbyło się 5 posiedzeń PRRP w siedzibie Powiatowego Urzędu Pracy w Żurominie oraz przeprowadzono 1 głosowanie w trybie obiegowym.

Powiatowa Rada Rynku Pracy w Żurominie w 2022 r. podjęła łącznie 28 uchwał.

W ciągu minionego roku PRRP zajmowała się następującymi zagadnieniami:

- Sprawozdanie Dyrektora PUP z działalności Powiatowego Urzędu Pracy w Żurominie za 2021 rok, w tym wydatkowania środków Funduszu Pracy i Europejskiego Funduszu Społecznego na realizację programów na rzecz promocji zatrudnienia, łagodzenia skutków bezrobocia i aktywizacji zawodowej oraz na realizację zadań fakultatywnych.
- Przedstawienie zbiorczej informacji o pracodawcach i osobach, z którymi Powiatowy Urząd Pracy w Żurominie zawarł umowy w 2021 r.
- Polityka aktywizacji osób bezrobotnych w powiecie żuromińskim w 2022 r. – propozycja podziału środków Funduszu Pracy przyznanych przez Ministra Rodziny i Polityki Społecznej na finansowanie programów na rzecz promocji zatrudnienia, łagodzenia skutków bezrobocia i aktywizacji zawodowej i na finansowanie innych zadań fakultatywnych - wydanie opinii w/w zakresie.
- Zaopiniowanie podziału środków Funduszu Pracy na realizację projektu współfinansowanego z Europejskiego Funduszu Społecznego - Program Operacyjny Wiedza Edukacja Rozwój 2014-2020.
- Zaopiniowania podziału środków Funduszu Pracy na realizację projektu współfinansowanego z Europejskiego Funduszu Społecznego - Program Operacyjny Województwa Mazowieckiego na lata 2014-2020.
- Zaopiniowania podziału środków Funduszu Pracy na finansowanie zadania określonego w art. 15z4e4 wynikającego z ustawy z dnia 2 marca 2020 r. o szczególnych rozwiązaniach związanych z zapobieganiem, przeciwdziałaniem i zwalczaniem COVID- 19, innych chorób zakaźnych oraz wywołanych nimi sytuacji kryzysowych.
- Propozycje zmian w planie wydatków Funduszu Pracy na programy promocji zatrudnienia, łagodzenia skutków bezrobocia i aktywizacji zawodowej w powiecie przyznanych na 2022 r. przez Ministra Rodziny i Polityki Społecznej – wydawanie opinii w tym zakresie w formie uchwał.
- Propozycja planu szkoleń grupowych dla osób uprawnionych przewidzianych do realizacji przez Powiatowy Urząd Pracy w 2022 r. – wydanie opinii w formie uchwały.
- Podsumowanie realizowanego przez Powiatowy Urząd Pracy w Żurominie programu specjalnego pt. „Wybieram Aktywność” w okresie od 01.06.2021 r. do 31.12.2021 r.
- Zaopiniowanie realizacji przez Powiatowy Urząd Pracy w Żurominie w 2022 r. programu specjalnego pn. „Aktywność zawodowa kluczem do sukcesu”.
- Coaching w procesie aktywizacji zawodowej bezrobotnych.
- Podjęcie uchwał w sprawie finansowania kształcenia ustawicznego pracowników i pracodawców w ramach środków Krajowego Funduszu Szkoleniowego - wniosków

złożonych przez powiatowe jednostki organizacyjne.

- Podjęcie uchwał w sprawie wniosków złożonych w PUP o umorzenie należności z tytułu nienależnie pobranych świadczeń zgodnie z wymogami art. 76 ust. 7 ustawy z dnia 20 kwietnia 2004 r. o promocji zatrudnienia i instytucjach rynku pracy.
- Sprawozdanie Dyrektora PUP z działalności Powiatowego Urzędu Pracy w Żurominie za I półrocze 2022 r., w tym wydatkowania środków Funduszu Pracy i Europejskiego Funduszu Społecznego na realizację programów na rzecz promocji zatrudnienia, łagodzenia skutków bezrobocia i aktywizacji zawodowej.
- Przedstawianie zbiorczej informacji o sytuacji na lokalnym rynku pracy.